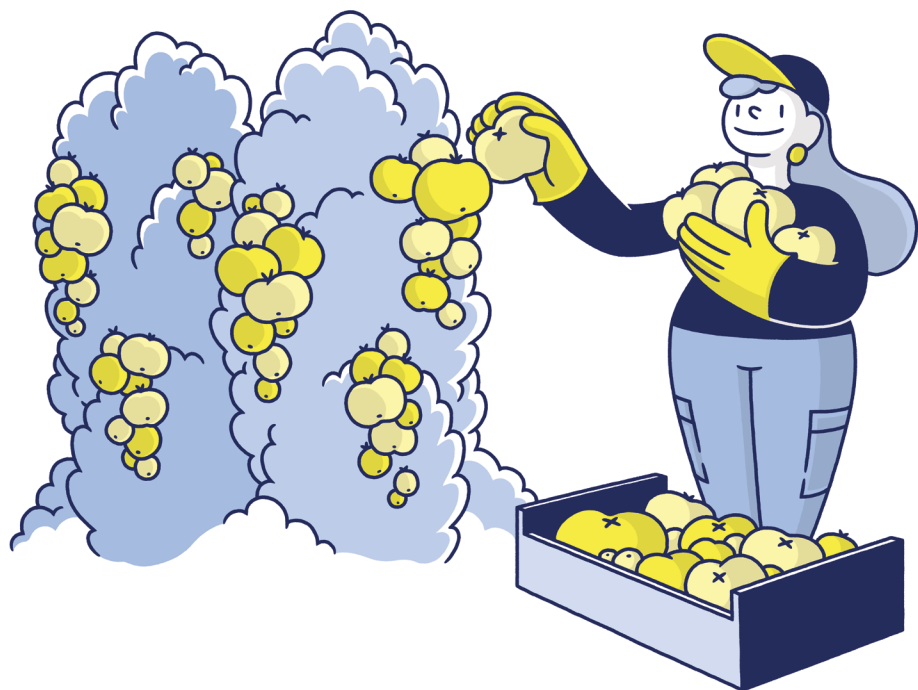




Anställningsvillkor för säsongsarbetare inom jordbruket år 2021



Innehåll

Arbetsavtal	4
Arbetstagarens skyldigheter	4
Arbetsgivarens skyldigheter	5
Arbetstid	5
Pauser och vila	6
Förkortning av arbetstiden	7
Lön	7
Naturaförmåner och andra vederlag	9
Semester	9
Arbetstids- och lönebokföring	10
Beskattning	10
Arbetarskydd	11
Sjukdom och olycksfall	11
Personalrum	12
Unga arbetstagare	12
Arbetstagare som kommer från utlandet	13
Mer information om anställningsvillkor	13
Exempel på lönespecifikation	14

Arbetar du som säsongarbetare på en gård med bär-, frukt- eller grönsaksodling?

LÄS HÄR OM DINA ANSTÄLLNINGSVILLKOR!

Anställningsvillkoren grundar sig på kollektivavtalet för landsbygdsnäringarna. Arbetslagstiftningen innehåller bestämmelser om arbetslivet, men många frågor regleras genom kollektivavtal. Det är arbetsgivarförbundet och arbetstagarernas fackförbund som ingår kollektivavtal.

Kollektivavtalet för landsbygdsnäringarna anger anställningsvillkoren för alla som arbetar inom branschen. Kollektivavtalet är allmänt bindande, vilket betyder att det ska tillämpas på alla arbetsplatser inom branschen.

Kollektivavtalet för landsbygdsnäringarna finns på [finska](#), [svenska](#), [engelska](#), [ryska](#) och [ukrainska](#). Du kan be din arbetsgivare visa kollektivavtalet. Enligt lag ska kollektivavtalet finnas för påseende på arbetsplatsen.

Kollektivavtalet är allmänt bindande, vilket betyder att det ska tillämpas på alla arbetsplatser inom branschen.

ARBETSAVTAL

Du och din arbetsgivare ska ingå ett skriftligt arbetsavtal. Läs arbetsavtalets innehåll noggrant innan du skriver under. Om det är något du inte förstår ska du inte underteckna, be i stället om hjälp.

Du ska få ett eget exemplar av arbetsavtalet. Spara ditt avtal.

Prövotid

I arbetsavtalet kan man komma överens om en prövotid i början av anställningen. Under prövotiden kan både arbetstagaren och arbetsgivaren häva arbetsavtalet så att det upphör genast. Prövotiden kan utgöra högst hälften av längden på en visstidsanställning.

Visstidsanställning

För säsongarbete ingås ett arbetsavtal som gäller en viss tidsperiod. Visstidsanställningen binder bägge parterna fram till det att avtalstiden går ut.

När det gäller säsongarbete inom jordbruket är det också möjligt att anteckna en uppskattning av när arbetet slutar, till exempel i och med att skördesäsongen slutar. Det är bra att komma överens med arbetsgivaren om hur mycket på förhand du ska få information om att arbetet slutar.

ARBETSTAGARENS SKYLDIGHETER

Var flitig och noggrann i ditt arbete. Kom i tid till jobbet och arbeta den avtalade tiden till slut. Fråga efter mer arbetsuppgifter, om arbetet tar slut. Fråga, om du är osäker eller inte förstår. Följ arbetsgivarens anvisningar och instruktioner. Var mycket noga med en god handhygien. Använd vid behov den skyddsutrustning du får av arbetsgivaren. Informera arbetsgivaren om brister i arbetarskyddet.

ARBETSGIVARENS SKYLDIGHETER

Arbetsgivaren är skyldig att följa lagar, kollektivavtal och de villkor som anges i ditt arbetsavtal. Arbetsgivaren ska se till att du skolas in i ditt arbete och får information om lönegrunderna och andra anställningsvillkor, rutinerna på arbetsplatsen och trygga arbetssätt. Arbetsgivaren ska bemöta alla arbetstagarare jämlikt och svara för deras säkerhet och arbetshälsa.

Arbetsgivaren ska se till att du skolas in i ditt arbete och får information om lönegrunderna och andra anställningsvillkor, rutinerna på arbetsplatsen och trygga arbetssätt.

ARBETSTID

Ordinarie arbetstid inom landsbygdsnäringarna är högst 8 timmar per dag och 40 timmar per vecka. I arbetsavtalet är det också möjligt att komma överens om en kortare arbetstid, men inte en längre.

Kom ihåg att följa ditt arbetsavtal och att arbeta enligt det timantal som där anges. Arbetsgivaren är skyldig att betala dig lön enligt det avtalade antalet timmar.

Arbetsgivaren ska göra upp en arbetsskiftförteckning för fyra veckor som visar när dina arbetspass börjar och hur långa de är. Under skördetiden är det svårt att förutse arbetet, men trots det ska arbetsskiftförteckningen göras upp för så lång tid som möjligt.

Övertidsarbete och mertidsarbete

Om det finns mycket arbete kan arbetsgivaren be dig att arbeta längre dagar. Du måste inte gå med på mertidsarbete eller övertidsarbete. Du kan inte heller själv besluta att du arbetar längre än överenskommet. Arbetstagaren och arbetsgivaren ska varje gång separat och på förhand komma överens om mertidsarbete och övertidsarbete.

Mertidsarbete är arbete som du utför utöver den tid som anges i arbetsavtalet, men som inte överstiger 8 timmar per dygn eller 40 timmar per vecka. Om ditt arbetsavtal anger att arbetsdagen är 7 timmar och arbetsgivaren ber dig arbeta längre, är den åttonde timmen mertidsarbete. För mertidsarbete betalas samma lön som för övrigt arbete.

Det blir fråga om övertidsarbete när du arbetar utöver ordinarie arbetstid, nämligen det som överstiger 8 timmar per dygn eller 40 timmar per vecka. Om arbetsgivaren ber dig jobba längre, är arbetet från och med den nionde timmen övertidsarbete. För övertidsarbete betalas förhöjd lön. För arbetsdagens nionde och tionde timme betalas en övertidsförhöjning på 50 % och för följande timmar 100 %. Om din arbetsvecka överstiger 40 timmar, betalas för de åtta första timmarna lönen förhöjd med 50 % och för därpå följande timmar lönen förhöjd med 100 %.

Genomsnittlig ordinarie arbetstid

Om ni i arbetsavtalet har avtalat om en 40 timmars veckoarbetstid, kan arbetsgivaren besluta att arbetstiden varierar mellan 4 och 10 timmar per dag och mellan 40 och 50 timmar per vecka. Då

Arbetstagaren och arbetsgivaren ska varje gång separat och på förhand komma överens om mertidsarbete och övertidsarbete.

jämnas arbetstiden ut till i genomsnitt 40 timmar per vecka under anställningstiden. Arbetsgivaren ska visa upp en arbetstidsplan som omfattar hela anställningstiden och visar hur veckoarbetstiden varierar. Utöver det ska arbetsgivaren göra upp en arbetsskiftsförteckning för minst fyra veckor som visar din dagliga arbetstid och när den börjar.

Övertidsersättning betalas inte för ovan nämnda variationsintervall, men för arbete som utförs efter en 10 timmars arbetsdag har du rätt till övertidsersättning. Om det vid anställningens slut visar sig att arbetstiden inte jämnar ut sig till i genomsnitt 40 timmar per vecka, ska du också få en förhöjning på 50 % enligt reglerna för övertid per vecka.

Observera att arbetsgivaren inte får tillämpa denna utjämning, om den veckoarbetstid som anges i arbetsavtalet är kortare än 40 timmar. I det fallet betalas utöver grundlönen också övertidsersättning.

Maximiarbetstid

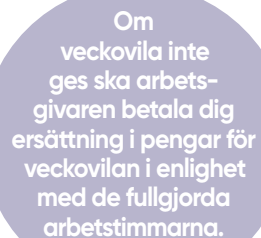
Ditt totala antal arbetstimmar, inklusive övertidsarbetet, får i genomsnitt uppgå till högst 48 timmar per vecka under en tidsperiod på 6 månader eller under hela anställningen, om den är kortare än 6 månader.

PAUSER OCH VILA

När arbetsdagen är minst 6 timmar ska du få en måltidsrast som varar en timme. Du kan också komma överens med din arbetsgivare om att måltidsrasten bara är 30 minuter. Måltidsrasten räknas inte som arbetstid och för den tiden betalas ingen lön.

Under en arbetsdag som varar minst 8 timmar har du rätt till två 12 minuter långa pauser. Under en kortare arbetsdag får du en 12 minuters paus. Pauserna är arbetstid och för den tiden betalas lön.

Vid brådslande sådd och skördearbete inom jordbruket är det möjligt att senarelägga den veckovila på minst 35 timmar som du i vanliga fall har rätt till. Du har dock rätt att få den senarelagda veckovilan inom två månader från den tidpunkt då den flyttades. Om veckovila inte ges ska arbetsgivaren betala dig ersättning i pengar för veckovilan i enlighet med de fullgjorda arbetstimmarerna.



Om veckovila inte ges ska arbetsgivaren betala dig ersättning i pengar för veckovilan i enlighet med de fullgjorda arbetstimmarerna.

FÖRKORTNING AV ARBETSTIDEN

Om du i ditt arbetsavtal har 40 timmars arbetsvecka, har du rätt till avlönad förkortning av arbetstiden, dvs. så kallade pekkas dagar, enligt följande:

Fullgjorda arbetsdagar	Förkortning av arbetstiden	
	i fridagar	i timmar
minst 18	1	8
minst 36	2	16
minst 54	3	24
minst 72	4	32
minst 90	5	40
minst 108	6	48

I stället för att ta ut betald ledighet kan du också komma överens med arbetsgivaren om att du får ett tillägg på 5 %.

LÖN

Lönen avtalar du med arbetsgivaren i arbetsavtalet.

Lönen betalas in på ditt bankkonto två gånger per månad, om ni inte har avtalat om något annat. Om du avtalar med din arbetsgivare om att lönen betalas ut först när anställningen slutar, ska du varje månad granska den lönespecifikation du får av din arbetsgivare och kontrollera att lönen är korrekt.

Arbetsgivaren innehåller skatt och lagstadgade socialförsäkringsavgifter från lönen. Arbetsgivaren får inte innehålla andra avgifter, om ni inte kommit överens om det. Avtala alltid skriftligt om allting.

Timplön

Minimitimplönen inom branschen är 8,85 euro/timme. Om du har mer krävande arbetsuppgifter än vanligt plockningsarbete, är minimilönen högre beroende på kravgruppen enligt kollektivavtalet.

För skolelever och studerande under 18 år är minimilönen 6,20 euro/timme (70 %).

Om du inte har tidigare arbetserfarenhet inom jordbruket är minimilönen under orienteringsperioden 7,97 euro/timme (90 %). Under denna period då du skolas in i arbetet betalas alltid timplön. Lön för orienteringsperioden kan tillämpas i högst 2 månader, dock endast under den tid som verkligen behövs för att skola in dig i arbetet. Vid plockningsarbete kan orienteringsperioden räcka endast några dagar.



Avtala alltid skriftligt om allting.

Yrkeskompetenstillägg

Om du har arbetat hos samma arbetsgivare utan avbrott eller under flera säsonger sammanlagt 10 månader, får du ett yrkeskompetenstillägg på 4–30 % som läggs till timlönen.

Ackordslön

Du kan också avtala om ackordslön med din arbetsgivare. Det avtalas alltid innan arbetet inleds.

Ackordslönen ska fastställas så att den genomsnittliga arbetsprestationen vid normal ackordstakt ger en ackordsförtjänst som är minst 20 % högre än den minimitimlön som ligger till grund för beräkningen.

Under orienteringsperioden ska arbetsgivaren förklara för dig hur ackordslönen fastställs för respektive bär, frukt och grönsak och vad som betraktas som normal ackordstakt. Arbetsgivaren är skyldig att skola in dig i arbetet så att du har tillräckliga kunskaper och därigenom också förutsättningar för att nå ackordsförtjänsten. Se till att du arbetar i den ackordstakt som arbetsgivaren fastställt. Ju snabbare du arbetar, desto mer förtjänar du.

Beräkning av ackordslön:
$$\frac{\text{kravgruppens lön} + 20 \%}{\text{normal ackordstakt}} = \text{ackordslön/kg eller st. eller knippe.}$$

År 2021 är till exempel den rekommenderade ackordslönen vid jordgubbsplockning 1,06 euro/kg. Med en normal ackordstakt på 10 kg/timme blir förtjänsten 10,62 euro/timme, vilket är 20 % högre än minimilönen 8,85 euro.

Ackordslönen kan ändras mitt under säsongen till exempel på grund av skördemängden, vädret eller skillnaden mellan olika sorter, men arbetsgivaren ska alltid informera om förändringar och motivera dem. Det är dock inte tillåtet att avvika från ackordstillägget på 20 %.

I ackordsarbete är minimitimlönen garanterad. Om skördemängden är knapp eller om förhållandena på grund av dåligt väder eller orsaker som beror på arbetsgivaren är sådana att förutsättningarna för ackordsarbete inte uppfylls, ska plockningsarbetet övergå till timlön.

Om det är du själv som är orsaken till att du inte uppnår normal ackordstakt och det inte beror på sådana orsaker som nämns ovan, kan din lön bli lägre än ackordslönen och minimitimlönen.

Arbetsgivaren är skyldig att klargöra att ackordprissättningen är korrekt. Arbetsgivaren är också skyldig att se till och övervaka att det finns förutsättningar för ackordsarbete. Arbetsgivaren ska på begäran bevisa att du har haft möjlighet att uppnå minimiackordslönen enligt kollektivavtalet. Normal arbetstakt har fastställts på rätt sätt, om mer än hälften av plockarna under säsongen har nått ackordsförtjänsten. Din lön granskas alltså under hela arbetstiden och i förhållande till resultatet hos gårdens övriga arbetstagare.

Arbetsgivaren är skyldig att klargöra att ackordprissättningen är korrekt.

Det går inte att kontrollera ackordslönens riktighet utan uppgifter om fullgjorda arbetstimmar. Du bör själv bokföra dina ackordstimmar.

Söndagsarbete

För arbete som utförs på söndagar betalas lönen förhöjd med 100 %. Ett undantag är dock plockningsarbete med ackordslön för vilket inte betalas ersättning för söndagsarbete.

Om det arbete som utförs på söndag samtidigt är övertidsarbete, betalas dessutom övertidsförhöjning.

Nattarbete

För arbete som utförs kl. 22–05 betalas lönen förhöjd med 20 %.

NATURAFÖRMÅNER OCH ANDRA VEDERLAG

Utöver pengar kan din lön också bestå av andra vederlag. Din arbetsgivare kan ge dig förmåner som värderas i pengar, till exempel bostads- eller kostförmån, och som vid beskattningen betraktas som en del av lönen.

Skatteförvaltningen har fastställt följande värden på naturaförmåner:

- förmån med fritt uppehålle i gemensamt rum 516 euro/månad (bostad, kost, belysning, värme)
- förmån med fritt uppehålle i eget rum 538 euro/månad (bostad, kost, belysning, värme)
- bostadsförmån i gemensamt rum med centraluppvärmning 146 euro/månad (bostad, belysning, värme)
- bostadsförmån i rum med ugnsuppvärmning 51 euro/månad (bostad, belysning, värme)
- kostförmån 6,90 euro/måltid

Kom alltid skriftligt överens med arbetsgivaren om allt som gäller löner och naturaförmåner

Kom alltid skriftligt överens med arbetsgivaren om allt som gäller löner och naturaförmåner.

SEMESTER

När du arbetar tjänar du in betald semester. Säsongarbete är en visstidsanställning och då tas inte semester ut, utan i stället betalas en semesterersättning på 12,5 % av arbetsförtjänsten. Ersättningen betalas när anställningen upphör eller enligt överenskommelse med arbetsgivaren i samband med varje löneutbetalning. Kontrollera att semesterersättningen finns med i din slutlön.

ARBETSTIDS- OCH LÖNEBOKFÖRING

Arbetsgivaren är enligt lagen skyldig att ha arbetstidsbokföring, också vid ackordsarbete.

Arbetsgivaren ska minst en gång per månad ge dig en lönespecifikation, även i det fallet att ni har avtalat om att lönen betalas ut först när anställningen slutar. Av lönespecifikationen ska framgå grunderna för lönebestämningen, till exempel utförda arbetstimmar eller antalet bärkorgar. I lönespecifikationen anges betalda tillägg, semesterersättning och naturaförmåner, liksom också innehållningar av arbetstidarens lön.

Skriv också själv noggrant upp alla dina arbetstimmar, också ackordstimmarna, och de mängder du plockar. När du får lönespecifikationen granskar du med hjälp av dina anteckningar att lönen har räknats rätt. Om det finns fel i din lönespecifikation ska du genast informera arbetsgivaren om det.

BESKATTNING

Ge ditt skattekort till arbetsgivaren genast i början av anställningen. Arbetsgivaren innehåller skatt från din lön och redovisar innehållen skatt och arbetsgivarens lagstadgade sjukförsäkringsavgifter till Skatteförvaltningen.

Om du kommer från utlandet till Finland för att arbeta i högst 6 månader, tas en källskatt på 35 % ut av din lön. Du kan också begära progressiv beskattning av Skatteförvaltningen genom att ansöka om ett skattekort för begränsat skattskyldiga hos skattebyrån.

För att få ett skattekort ska du fylla i Skatteförvaltningens blankett 6148r Yrkande om progressiv beskattning av förvärvsinkomster (svenska), Request for progressive taxation of earned income form (engelska). Som bilaga till blanketten behövs en kopia av ditt pass och en eventuell fullmakt. Om du redan har en finländsk personbeteckning och endast behöver ett skattekort, kan du ansöka om skattekort med samma blankett. Ange din finländska personbeteckning på blanketten. Då behövs ingen kopia av passet.

Om du vill att ditt skattekort skickas direkt till din arbetsgivare, bifoga en fullmakt till blankett 6148r om att skattekortet och utredningsdelen kan skickas direkt till arbetsgivaren. Fullmakt kan ges med blankett 3818r Fullmakt för skatteärenden (svenska), Letter of authorisation for tax representation (engelska).

Närmare information om beskattningen får du av Skatteförvaltningen www.vero.fi/sv.

Arbetsgivaren ska minst en gång per månad ge dig en lönespecifikation.

ARBETARSKYDD

Din arbetsgivare ska visa dig rätt arbetsställningar och hur du byter ställning, hurdan klädsel som är lämplig i arbetet och hur du håller pauser i arbetet för att du ska undvika förlamning av peroneusnerven. Sträck på musklerna och skaka på dem alltid efter statiska arbetsmoment.

Kom ihåg att skydda dig mot solen och att dricka tillräckligt under heta dagar.

Om du går på gräsbevuxna områden eller annars i naturen, skydda dig mot fästingar med hjälp av ljusa kläder med långa ärmarna och byxben. Kontrollera varje kväll att du inte har fästingar på dig.

Om du blir stucken av ett bi eller en huggorm, informera genast din chef.

Regionförvaltningsverket är den myndighet som har i uppgift att övervaka att arbetsgivaren har sett till arbetsmiljön så att arbetet kan utföras på ett tryggt och hälsosamt sätt. www.avi.fi/sv

SJUKDOM OCH OLYCKSFALL

Arbetsgivaren måste ha ett sådant avtal om företagshälsovård som lagen förutsätter, dvs. att det innehåller en nyanställningsundersökning och hjälp vid olycksfall i arbetet. Ett mer omfattande avtal om företagshälsovård som också innehåller läkartjänster är frivilligt. Om du blir sjuk ska du genast säga det själv direkt till din chef. Arbetsgivaren ska vid behov hänvisa dig till läkare.

Om arbetsgivarens avtal om företagshälsovård inte innehåller vård av sjukdom, kan det hända att du själv måste betala för läkarbesöket.

Om du kommer till Finland från ett land utanför EU för säsongsarbete inom jordbruket, ska du själv ansöka om rätt till offentlig sjukvård hos FPA. Det gör du med blankett SV 141r Rätt till sjukvård vid flyttning till Finland (svenska), Entitlement to medical care when moving to Finland (engelska).

Om du kommer till Finland för att arbeta under en kortare tid än 90 dagar, kan du ansöka om denna rätt genast när Migrationsverket har beviljat intyget för säsongsarbete eller Finlands beskickning har beviljat visum för säsongsarbete. När det gäller personer med ett längre uppehållstillstånd för arbete avgörs rätten till offentlig hälso- och sjukvård och rätten till social trygghet i Finland efter att personen fått en finländsk personbeteckning.

FPA ger dig ett intyg över rätt till vårdförmåner i Finland. När du visar upp intyget inom den offentliga hälso- och sjukvården får du vård för samma pris som personer bosatta i Finland.

Mer information: www.fpa.fi

Om du blir sjuk ska du genast säga det själv direkt till din chef. Arbetsgivaren ska vid behov hänvisa dig till läkare.

Arbetsgivaren måste ha en sådan olycksfallsförsäkring som lagen förutsätter. Om du råkar ut för ett olycksfall i arbetet ska du genast berätta det för din arbetsgivare. Det är viktigt att skadan registreras. Avbryt arbetet och ta dig till första hjälpen.

Om du plötsligt blir sjuk har du rätt att med egen anmälan vara borta från arbetet i högst två dagar. Av grundad anledning kan arbetsgivaren dock kräva att du besöker en läkare. Arbetsavtalet får inte sägas upp därför att du på grund av sjukdom eller olycksfall inte kan arbeta.

För den tid du är arbetsförmögen betalas lön för sjukdomstid. Om anställningen har fortgått en vecka, har du rätt till 50 % av lönen för den dag du insjuknar och därpå följande 9 vardagar. Om anställningen har fortgått en månad, har du rätt till lön för de arbetsdagar som ingår i en tidsperiod på 28 dagar. Om du tidigare har varit anställd hos samma arbetsgivare minst 3 månader, kommer du under följande säsong att omfattas av den sistnämnda regeln efter 14 dagar, och under den tredje säsongen genast vid anställningens början. I korta anställningar som varar mindre än 10 månader är den första sjukdagen dock oavlönad.

PERSONALRUM

På åkrar och där bär plockas ska det finnas ordentliga arbetsförhållanden, toalett och pausrum. Arbetsgivaren ska se till att du har tillgång till friskt dricksvatten. Det ska också finnas ändamålsenliga ställen där man kan tvätta sig, klä på sig och äta. Inkvarteringen är vanligen anspråkslös, men den ska vara godtagbar och trygg. Det ska finnas ställen där man kan torka sina kläder.

UNGA ARBETSTAGARE

Det år du fyller 14 år kan du utföra lätt arbete. Då kan din arbetstid vara högst 7 timmar per dag och 35 timmar per vecka och infalla kl. 8–20. Du behöver samtycke av din vårdnadshavare eller också kan din vårdnadshavare ingå arbetsavtalet för dig.

När du är 15 år får du själv ingå arbetsavtal. I åldern 15–17 år får du avtala om samma ordinarie arbetstid som myndiga arbetstagare. Din arbetstid kan dock vara högst 9 timmar per dag och 48 timmar per vecka och infalla kl. 6–22.

Om du råkar ut för ett olycksfall i arbetet ska du genast berätta det för din arbetsgivare.

ARBETSTAGARE SOM KOMMER FRÅN UTLANDET

Enligt Finlands lag får inga arbetsförmedlingsavgifter tas ut av arbetstagaren. Du ska inte betala någon för din arbetsplats. Säsongsarbetet ska bygga på ett arbetsavtal som ingåtts direkt mellan säsongsarbetaren och arbetsgivaren i Finland.

Om du kommer från utlandet för att arbeta i Finland måste du ha tillstånd att arbeta här under hela anställningstiden. Du är skyldig att visa upp de dokument som gäller ditt uppehålls- och arbetstillstånd för arbetsgivaren, men du behöver inte överlåta ditt pass till arbetsgivaren.

Närmare information om de tillstånd som gäller säsongsarbete fås av Migrationsverket: www.migri.fi/sv/sasongsarbete

MER INFORMATION OM ANSTÄLLNINGSVILLKOR

Industrifacket är fackförbundet för jordbrukets arbetstagare. Industrifacket ger sina medlemmar rådgivning och hjälp vid problem på arbetsplatsen. Som säsongsarbetare kan du också bli medlem. Det är viktigt att bli medlem redan när du börjar arbeta för att du ska kunna anlita fackets tjänster under hela din anställning. Närmare information: www.teollisuusliitto.fi/sv

Landsbygdens Arbetsgivareförbund ger landsbygdens arbetsgivare råd i anställningsfrågor. Närmare information: www.tyonantajat.fi/sw

Alla som arbetar i Finland omfattas av samma anställningsvillkor.

Som säsongsarbetare kan du också bli medlem.

EXEMPEL PÅ LÖNESPECIFIKATION

Työnantajan nimi	Palkanmaksukausi / Lönebetalningsperiod		
Työntekijän nimi	1.7.2021–31.7.2021		
TYÖNTEKIJÄN BRUTTOPALKKA / BRUTTOLÖN			
PERUSPALKKA	Tunnit / timmar	á	Yhteensä / totalt
Aikapalkkatyö, säännöllinen työaika / Arbete med tidlön, ordinarie arbetstid	160	8,85	1416,00
Aikapalkkatyö, ylityötunnit / Arbete med tidlön, övertidstimmar	1	8,85	8,85
Urakkatyö / Ackordsarbete	160 kg	1,06	169,60
KOROTUSOSAT	Tunnit / timmar	á	Yhteensä / totalt
Vuorokautinen ylityö 50 % / Övertid per dygn	1	4,43	4,43
Vuorokautinen ylityö 100 %	0		
Viikoittainen ylityö 50 % / Övertid per vecka	0		
Viikoittainen ylityö 100 %	0		
Sunnuntaityö tai vastaava 100 % / Söndagsarbete	0		
ERILAISET LISÄT JA KORVAUKSET			
Lomakorvaus 12,5 % / Semesterersättning	199,86		
Arkipyhäkorvaus / Söckenhelgersättning	0		
Työajanlyhennys 5 % / Arbetstidsförkortning	79,28		
LUONTOISEDUT	Yhteensä		
Asunto (yhteishuone; uunilämmitys) / Bostadsförmån	51,00		
BRUTTOPALKKA YHTEENSÄ / BRUTTOLÖN TOTALT	1929,02		
RAHAPALKKASTA TEHTÄVÄT VÄHENNYKSET / AVDRAG FRÅN PENNINGLÖNEN			
Ennakonpidätys-% 8,6 %	165,90		
Työntekijän työeläkevakuutusmaksu 7,15 %	137,92		
Työntekijän työttömyysvakuutusmaksu 1,40 %	27,01		
Maksettu palkkaennakko / Betalda löneförskott	0		
Vähennykset yhteensä / Totalt	330,83		
TYÖNTEKIJÄN NETTOPALKKA / NETTOLÖN	1547,19 euroa		

Innehållningar och avgifter beräknas på bruttolönen

Om ni avtalat om en %-ersättning

Penninglön 1 878,02 + naturaförmån 51 = bruttolön 1929,02

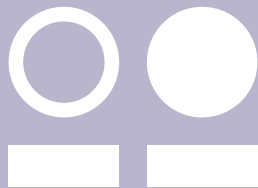
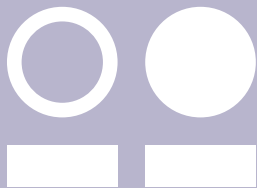
Avdrag som görs på penninglönen 1 878,02 och som beräknats på bruttolönen 1929,02

Redovisas till Skatteförvaltningen (procenten är specifik för varje arbetstagare)

Obligatorisk arbetspensionsförsäkringspremie

Obligatorisk arbetslöshetsförsäkringspremie (gäller ej säsongarbetare från tredje länder)

Betalas till arbetstagaren



Hedelmä- ja Marjanviljelijäin liitto



LANDSBYGDENS
ARBETSGIVAREFÖRBUND



SSMY