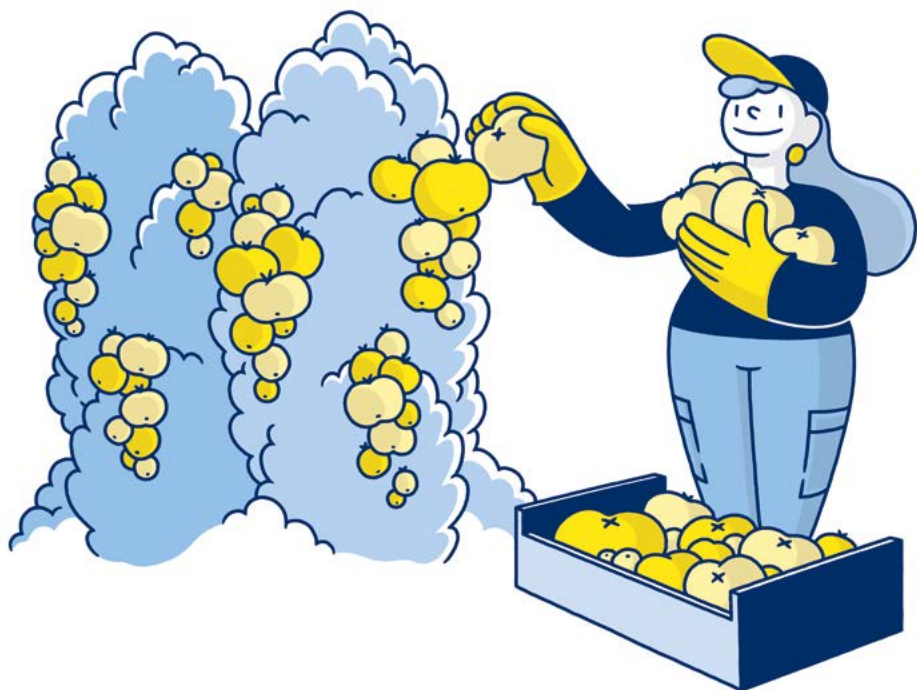


Teollisuus  
liitto



# УМОВИ РОБОТИ СЕЗОННОГО СІЛЬСЬКОГОСПОДАРСЬКОГО ПРАЦІВНИКА У 2022 РОЦІ



## Зміст

ТРУДОВИЙ ДОГОВІР .....	4
ОБОВ'ЯЗКИ ПРАЦІВНИКА .....	5
ОБОВ'ЯЗКИ РОБОТОДАВЦЯ .....	5
РОБОЧИЙ ЧАС .....	5
ПЕРЕРВИ Й ВІДПОЧИНОК .....	6
СКОРОЧЕННЯ РОБОЧОГО ЧАСУ .....	7
ЗАРОБІТНА ПЛАТА .....	7
ВИПЛАТИ В НЕГРОШОВІЙ ФОРМІ Й ІНШІ КОМПЕНСАЦІЇ .....	11
ЩОРІЧНА ВІДПУСТКА .....	12
РОБОЧИЙ ЧАС І ЙОГО ОБЛІК .....	12
ПОДАТКИ .....	12
БЕЗПЕКА ПРАЦІ .....	13
ЗАХВОРЮВАННЯ Й НЕЩАСНІ ВИПАДКИ .....	14
ПОБУТОВІ УМОВИ .....	16
НЕПОВНОЛІТНІ РОБІТНИКИ .....	16
ІНОЗЕМНІ ПРАЦІВНИКИ .....	16
ДОДАТКОВА ІНФОРМАЦІЯ ПРО УМОВИ РОБОТИ .....	16
ЗРАЗОК ЗАРПЛАТНОЇ ВІДОМОСТІ .....	18

**Ви працюєте сезонним працівником на збиранні ягід, фруктів або овочів?**

## ОЗНАЙОМТЕСЯ З ВАШИМИ УМОВАМИ ПРАЦІ!

Умови праці базуються на колективному трудовому договорі в агропромисловій галузі. Трудове законодавство регулює лише деякі питання трудового життя, багато інших питань регулюються колективним трудовим договором. Колективний трудовий договір укладається між об'єднанням роботодавців і профспілкою, яка представляє працівників. Дізнайтеся більше про профспілку та підтримку, яку вона пропонує, в кінці цього посібника.

Колективний трудовий договір в агропромисловій галузі визначає умови праці всіх, хто працює в цьому секторі. Колективний трудовий договір є загальнообов'язковим, тобто він повинен виконуватися для всіх робочих місць у цьому секторі.

Колективний трудовий договір в агропромисловій галузі доступний фінською, шведською, англійською, російською та українською мовами. Попросіть у роботодавця колективний трудовий договір. За законом колективний трудовий договір має бути доступним для ознайомлення на робочому місці.

Колективний трудовий договір є загальнообов'язковим, тобто він повинен виконуватися для всіх робочих місць у цьому секторі.

## ТРУДОВИЙ ДОГОВІР

Трудовий договір укладається в письмовій формі між вами та вашим роботодавцем на самому початку трудових відносин. Будь ласка, уважно прочитайте зміст трудового договору перед підписанням. Якщо ви не розумієте змісту, не підписуйте договір і попросіть, щоб вам його розтлумачили. Ніколи не підписуйте порожній бланк договору.

Ви повинні отримати власну копію трудового договору. Зберігайте його належним чином.

### ВИПРОБУВАЛЬНИЙ ТЕРМІН

В трудовому договорі узгоджується випробувальний термін на початку трудових відносин. Тривалість випробувального терміну не може перевищувати половини тривалості строку трудових відносин. Працюйте старанно, оскільки протягом випробувального терміну роботодавець може припинити трудові відносини негайно. Ви самі також маєте право розірвати трудові відносини протягом випробувального терміну.

### СТРОКОВИЙ ТРУДОВИЙ ДОГОВІР

На сезонних роботах строковий трудовий договір укладається на певний строк. Цей строк є обов'язковим для обох сторін до кінця дії договору.

Для сезонних сільськогосподарських робіт часом закінчення дії договору може бути передбачувана дата закінчення ваших обов'язків, наприклад через закінчення збирального сезону. Доцільно домовитися з роботодавцем про попереджувальний строк припинення трудових відносин.

## ОБОВ'ЯЗКИ ПРАЦІВНИКА

Робіть свою роботу старанно й ретельно. Вчасно приступайте до роботи й працюйте до кінця узгодженого робочого часу. Якщо робота закінчиться, попросіть додаткову роботу. Попросіть поради, якщо ви маєте сумніви або не розумієте ситуації. Дотримуйтесь інструкцій і норм роботодавця. Звертайте особливу увагу на гігієну рук. У разі потреби використовуйте захисні засоби, надані роботодавцем. Словіщайте роботодавця про недоліки в безпеці праці.

## ОБОВ'ЯЗКИ РОБОТОДАВЦЯ

Роботодавець несе відповідальність за дотримання законодавства, колективного договору й умов укладеного з вами трудового договору. Роботодавець повинен ознайомити вас зі змістом роботи, критеріями оплати й іншими умовами праці, практичними процедурами на робочому місці та правилами безпечної праці. Роботодавець повинен однаково ставитися до всіх працівників і піклуватися про їх безпеку й здоров'я.

Роботодавець повинен ознайомити вас зі змістом роботи, критеріями оплати й іншими умовами праці, практичними процедурами на робочому місці та правилами безпечної праці.

## РОБОЧИЙ ЧАС

Зазвичай робочий час у сільськогосподарському секторі становить не більше 8 годин на день, тобто 40 годин на тиждень. Трудовий договір може передбачати коротший робочий час, але не довший.

Не забувайте дотримуватися свого трудового договору й відпрацьовувати погоджену в ньому кількість годин. Роботодавець зобов'язаний виплачувати вам зарплату згідно з узгодженою кількістю годин.

Роботодавець повинен скласти чотиритижневий графік змін із зазначенням часу початку й тривалості вашої зміни. Важко передбачити роботу під час збирання, але навіть тоді графік змін треба складати на якомога довший період.

## ПОНАДНОРМОВІ Й ДОДАТКОВІ РОБОТИ

Якщо роботи багато, роботодавець може попросити вас попрацювати довший час. Ви маєте право не погоджуватися на додаткову чи понаднормову роботу. Крім того, ви не можете працювати довше, ніж було домовлено. Додаткові й понаднормові роботи треба узгоджувати з роботодавцем кожного разу окремо й заздалегідь.

Додаткова робота є такою, що виконується на додаток до робочого часу, погодженого в трудовому договорі, але в сумі з робочим часом не перевищує 8 годин на день або 40 годин на тиждень. Якщо ваш трудовий договір передбачає 7-годинний робочий день і вас просять попрацювати довше, восьма година буде додатковою роботою. Додаткова робота оплачується так само, як і інші робочі години.

Додаткові й понаднормові роботи треба узгоджувати з роботодавцем кожного разу окремо й заздалегідь.

Понаднормова робота є такою, що виконується на додаток до звичайного робочого часу, тобто більше 8 годин на день або більше 40 годин на тиждень. Якщо вас просять попрацювати довше, робота з дев'ятої години є понаднормовою. Плата за понаднормову роботу збільшується. За дев'яту й десятю годину (тобто за перші дві години понаднормової роботи) плата збільшується на 50 %, а за усі наступні – на 100 %. Якщо ваш робочий тиждень триватиме довше 40 годин, вам буде виплачено на 50 % більше за перші вісім годин понаднормових робіт і на 100 % більше за наступні години.

На підприємстві, яке відноситься до союзу роботодавців, може бути укладений локальний договір, що дозволяє 172 години так званої додаткової роботи, передбаченої колективним трудовим договором, тобто на практиці понаднормової роботи без понаднормової оплати. Договір повинен бути укладений в письмовій формі і на зрозумілій вам мові. Узгодження на додаткову роботу та виконання додаткової роботи є абсолютно добровільною для вас.

## СЕРЕДНІЙ ЗВИЧАЙНИЙ РОБОЧИЙ ЧАС

Якщо у вашому трудовому договорі передбачений робочий час 40 годин на тиждень, ваш роботодавець має право змінювати тривалість робочого часу від 4 до 10 годин на день і від 40 до 50 годин на тиждень таким чином, щоб робочий час становив у середньому 40 годин на тиждень за час вашої строкової роботи. Ваш роботодавець повинен надати вам графік роботи на весь час вашої строкової роботи із зазначенням різної тривалості робочого часу по тижнях. Окрім цього, роботодавець повинен надати графік змін щонайменше на чотири тижні із зазначенням щоденного робочого часу й часу початку роботи.

Оплата за понаднормову роботу не виплачуватиметься в межах зазначених вище годин, але якщо тривалість перевищуватиме 10 годин на день, ви матимете право на оплату понаднормових робіт. Якщо з'ясується, що робочий час урешті-решт не дорівнює 40 годинам на тиждень, у разі перевищення буде сплачено 50-відсоткове збільшення за щотижневу понаднормову роботу.

Важливо зазначити: якщо трудовий договір передбачає робочий час, менший за 40 годин на тиждень, ця система усереднення не застосовується. У цьому випадку виплата за понаднормовий час здійснюється додатково до основної зарплати.

## ПЕРЕРВИ Й ВІДПОЧИНОК

Протягом робочого дня тривалістю 6 і більше годин працівникові надається обідня перерва тривалістю одна година. Ви також можете домовитися з роботодавцем про коротшу 30-хвилинну обідню перерву. Тривалість обідньої перерви не зараховується до робочого часу й не оплачується.

Коли ваш робочий день триває щонайменше 8 годин, ви маєте право зробити дві оплачувані перерви тривалістю 12 хвилин. Під час коротшого робочого дня ви маєте право на одну оплачену перерву тривалістю 12 хвилин. Перерви зараховуються до робочого часу.

Якщо тижневий відпочинок не надається зазначеним вище чином, роботодавець повинен виплатити вам грошову компенсацію, що дорівнює особистій заробітній платі за використаний для праці час.

Під час термінових посівних робіт і збирання врожаю звичайний щотижневий безперервний відпочинок тривалістю не менше 35 годин, на який ви маєте право, може бути перенесений. Однак щотижневий відпочинок слід надати протягом двох місяців із моменту його перенесення. Якщо тижневий відпочинок не надається зазначеним вище чином, роботодавець повинен виплатити вам грошову компенсацію, що дорівнює особистій заробітній платі за використаний для праці час.

## СКОРОЧЕННЯ РОБОЧОГО ЧАСУ

Якщо у вашому трудовому договорі зазначена тривалість робочого тижня 40 годин, у вас накопичуються вихідні за відпрацьовані регулярні робочі дні в такий спосіб:

З роботодавцем можна домовитися про те, що замість вільних днів, які компенсують скорочення робочого часу, вам виплатять окрему надбавку в розмірі 5,5 %.

Відпрацьовані регулярні робочі дні	Скорочення робочого часу	
	вільні дні	вільні години
не менше 17	1	8
не менше 34	2	16
не менше 51	3	24
не менше 68	4	32
не менше 85	5	40
не менше 102	6	48
не менше 119	7	56
не менше 136	8	64
не менше 153	9	72
не менше 170	10	80
не менше 194	11	88
не менше 212	12,5	100

## ЗАРОБІТНА ПЛАТА

Розмір заробітної плати ви погоджуєте з роботодавцем у трудовому договорі.

Заробітна плата буде виплачуватися на ваш банківський рахунок двічі на місяць, якщо не домовлено про інше. Якщо ви згодні з тим, що заробітна плата не виплачуватиметься готівкою до закінчення трудових відносин, перевіряйте раз на місяць у відомості заробітної плати, яку ви отримуєте від роботодавця, чи правильно вона нарахована.

Завжди фіксуйте домовленості в письмовій формі.

Роботодавець вираховує з вашої заробітної плати податки й передбачені законодавством внески на соціальне страхування. Роботодавець не має права утримувати з вашої зарплати інші вирахування, якщо ви із цим не погодилися. Завжди фіксуйте домовленості в письмовій формі.

## ПОГОДИННА ЗАРОБІТНА ПЛАТА

Мінімальна погодинна заробітна плата в галузі становить 9,00 євро/год.

Якщо ви школяр або студент віком до 18 років, мінімальна погодинна заробітна плата становить 6,30 євро/год. (70 %).

Якщо у вас немає попереднього досвіду роботи в аграрному секторі, мінімальна зарплата в період офіційного ознайомлення з робочими завданнями становить 8,10 євро/год (90 %). За період офіційного ознайомлення з робочими завданнями завжди виплачується погодинна заробітна плата, та зарплата за період офіційного ознайомлення повинна бути узгоджена в трудовому договорі. Заробітну плату за період офіційного ознайомлення з робочими завданнями можна платити не довше 2 місяців, протягом яких вас фактично ознайомлюють із робочими завданнями. Ознайомлення зі збиральною роботою не може тривати довго. За один і той же сезон може бути кілька періодів ознайомлення окремо до кожного виду рослин.

## НАДБАВКА ЗА КВАЛІФІКАЦІЮ

Якщо ви працювали загалом 10 місяців в одного й того ж роботодавця безперервно або протягом декількох різних збиральних сезонів, ваша погодинна заробітна плата буде збільшена на 4–30 %.

## ДОГОВІРНА ПРАЦЯ, ЩО ПІДЛЯГАЄ ВІДРЯДНІЙ ОПЛАТІ

Ви можете домовитися з роботодавцем про договірну працю, що підлягає відрядній оплаті. Це завжди треба узгоджувати в письмовій формі в трудовому договорі перед початком роботи.

Розмір відрядної заробітної плати визначається таким чином, щоб за умови нормальних темпів праці, яка підлягає відрядній оплаті, ваш заробіток був щонайменше на 20 % вищим за мінімальну погодинну заробітну плату відповідної групи складності. У вашому трудовому договорі слід вказати погодинну зарплату за відповідною групою складності, що є підставою ціноутворення. Та заробітна плата, яка оплачується під час періоду ознайомлення, не може бути підставою для визначення відрядної оплати.

Наприклад, рекомендована заробітна плата за збирання полуниць у 2022 році складає 1,08 євро/кг. Якщо звичайна норма за умови відрядної оплати становить 10 кг/год, працівник заробляє 10,80 євро/год, що на 20 % перевищує мінімальну погодинну заробітну плату 9,00 євро.

На збиранні ягід, фруктів та овочів роботодавець повинен пояснити вам окремо для кожного виду рослин, як визначається плата за працю, що підлягає відрядній оплаті, і чому дорівнює звичайна норма. Нормальна швидкість роботи практично означає обсяг роботи, виконання якої від Вас очікується про-

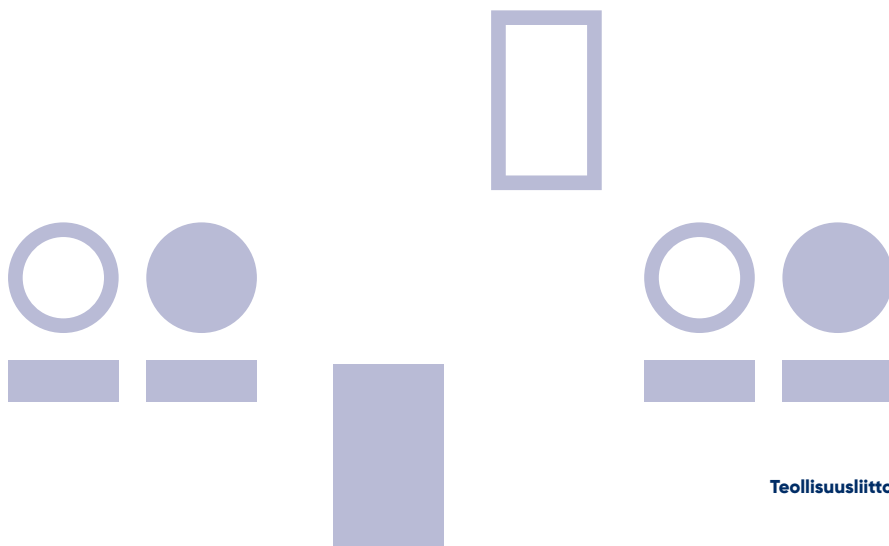
Роботодавець зобов'язаний роз'яснити правильність ціноутворення для відрядних робіт.

тягом години. При визначенні нормальної швидкості роботи ваш роботодавець повинен врахувати, що вона повинна включати в себе той час, який у вас протягом дня витрачається на отримання інструкцій, заповнення облікових карток робочого часу або відрядів, на переміщення продуктів і робочих інструментів, на можливі побічні роботи та на передбачені Вам перерви.

Розмір відрядної заробітної плати може бути змінений у середині сезону, наприклад через величину врожаю, погодні умови або відмінності в сортах, але роботодавець завжди повинен інформувати про зміну й обґрунтувати її. Однак не можна скасовувати надбавку в розмірі 20 %. Зміна розміру відрядної заробітної плати може бути обґрунтована необхідністю перевизначення нормальної швидкості роботи. Наприклад, рекомендована звичайна норма за умови відрядної оплати є 10 кг полуниці на годину, але на підставі вище укладених причин швидкість роботи може бути змінена на якусь іншу кількість кілограмів на годину.

Роботодавець зобов'язаний офіційно ознайомити вас із робочими завданнями, щоб ви мали достатні навички і, відповідно, умови для отримання заробітку за умови відрядної оплати. Переконайтеся в тому, що ви працюєте згідно з нормою збирання, визначеною вашим роботодавцем. Сутність відрядної форми заробітної плати полягає в тому, що ви працюєте максимально ефективно та досягаєте рівня заробітку більше, ніж погодинна заробітна плата.

У роботі, що підлягає відрядній оплаті, годинний оклад, відповідно до трудового договору, гарантується. Якщо врожайність низька або умови праці через погану погоду або організацію роботи роботодавцем є такими, що умови для відрядної роботи не виконуються, збиральні роботи слід перевести з відрядної оплати на погодинну або роботодавець повинен виплатити працівникові різницю між відрядною оплатою та погодинною оплатою, на підставі відпрацьованих годин до закінчення трудових відносин.





Якщо ваша робота не прогресує при нормальній швидкості роботи з причини, що виникає у вас, а вищезгадані недоліки, незалежні від вас, відсутні, ваш роботодавець повинен надати вам додаткове ознайомлення з роботою, щоб ви змогли підтримувати нормальний темп роботи. Крім того, протягом двох тижнів від початку роботи роботодавець повинен зауважити вам за недотримання передбаченої швидкості, а також обґрунтувати дане зауваження розрахунком відпрацьованих вами годин або кількості зібраних вами продуктів. Якщо ви продовжуєте працювати повільніше за передбачену швидкість, роботодавець зобов'язаний гарантувати вам лише зарплату, еквівалентну годинній зарплаті під час періоду ознайомлення. Якщо ваш роботодавець не забезпечує вам ознайомлення з роботою та не зауважує вам вище зазначеним чином, узгоджена з трудовим договором погодинна заробітна плата гарантується і вам.

Роботодавець зобов'язаний роз'яснити правильність ціноутворення для відрядних робіт. Роботодавець зобов'язаний забезпечити й відстежувати умови для реалізації відрядного договору. За запитом роботодавець зобов'язаний довести, що у вас була можливість досягти мінімальної погодинної заробітної плати. Звичайна норма визначена правильно, якщо більше половини збиральників досягли рівня відрядної заробітної плати протягом періоду. Отже, ваша заробітна плата визначається з урахуванням усього періоду роботи й результатів роботи працівників у тому ж господарстві.

Перевірити правильність відрядного ціноутворення неможливо без інформації про відпрацьований час. Роботодавець має передбачений законом обов'язок вести та зберігати облік робочого часу за кожним працівником окремо. Як працівник, ви також повинні вести докладний облік власних робочих годин. Він може знадобитися при визначенні того, чи була виплачена заробітна плата в правильній сумі.

Якщо при визначенні виявиться, що сума підрядної оплати була неправильно встановлена, роботодавець повинен виплатити вам різницю між реалізованою зарплатою та погодинною зарплатою згідно з відповідною групою вимоги як гарантійної зарплати.



## ПРАЦЯ В НЕДІЛЮ

За роботу, виконувану в неділю, додатково виплачується 100 %. Однак винятком є вибрана робота, що підлягає відрядній оплаті. В цьому випадку надбавка за працю в неділю не виплачується.

Якщо робота, виконувана в неділю, є понаднормовою, оплачується додаткове збільшення за понаднормову роботу.

## РОБОТА В НІЧНИЙ ЧАС

За роботу, виконувану в період з 22-ї години до 5-ї, виплачується заробітна плата, збільшена на 20 %.

## ВИПЛАТИ В НЕГРОШОВІЙ ФОРМІ Й ІНШІ КОМПЕНСАЦІЇ

Ваш заробіток може бути як у грошовій формі, так і в негрошовій. Ваш роботодавець може сплачувати вартість вашого проживання чи продовольства, і ці витрати оподатковуються як частина вашої зарплати.

Податкова адміністрація встановила такі суми виплат у негрошовій формі:

- повний пансіон, проживання в загальній кімнаті – 532 євро/місяць (у тому числі проживання, харчування, освітлення, опалення);
- повний пансіон, проживання в окремій кімнаті – 554 євро/місяць (у тому числі проживання, харчування, освітлення, опалення);
- проживання в загальній кімнаті з центральним опаленням – 147 євро/місяць (у тому числі проживання, освітлення, опалення);
- проживання в приміщенні з пічним опаленням – 51 євро/місяць (у тому числі проживання, освітлення, опалення);
- харчування – 7,15 євро за одне приймання їжі.

Усі питання, що стосуються винагороди й виплат у негрошовій формі, завжди узгоджуйте з роботодавцем у письмовій формі.

Усі питання, що стосуються винагороди й виплат у негрошовій формі, завжди узгоджуйте з роботодавцем у письмовій формі.



## ЩОРІЧНА ВІДПУСТКА

Під час праці ви накопичуєте щорічну оплачувану відпустку. За наявності строкових сезонних трудових відносин річна відпустка не надається, але виплачується компенсація в розмірі 12,5 % від заробітку. Компенсація виплачується наприкінці трудових відносин або, за домовленістю з роботодавцем, разом із кожною заробітною платою. Переконайтеся в тому, що в остаточний розрахунок вам включено компенсацію за відпустку.

## РОБОЧИЙ ЧАС І ЙОГО ОБЛІК

Згідно з законодавством роботодавець зобов'язаний вести облік робочого часу, навіть під час відрядних робіт.

Ваш роботодавець повинен видавати вам розрахунково-платіжну відомість щонайменше раз на місяць, навіть коли є домовленість про те, що заробітну плату буде виплачено наприкінці вашої роботи. У розрахунково-платіжній відомості треба зазначити такі критерії розрахунку заробітної плати, як кількість відпрацьованих годин і кількість зібраної продукції. У розрахунково-платіжній відомості треба зазначити виплати, компенсації за відпустки, негрошові виплати й суми утримань із заробітної плати.

Крім того, точно записуйте для себе всі години роботи, в тому числі години відрядної роботи, а також зібрану кількість. Використовуючи свої записи, після отримання розрахунково-платіжної відомості перевіряйте, чи правильно розраховано зарплату. Якщо в розрахунку є помилки, негайно повідомте про це свого роботодавця.

## ПОДАТКИ

Передайте свою податкову картку роботодавцю, як тільки розпочнете роботу. Роботодавець утримує з вашої заробітної плати й сплачує Податковій адміністрації податки й, крім того, внесок роботодавця на медичне страхування.

Ваш  
роботодавець  
повинен видавати  
вам розрахунково-  
платіжну відомість  
щонайменше раз  
на місяць.

Якщо ви приїхали до Фінляндії з-за кордону працювати на строк, що не перевищує шість місяців, з вашої заробітної плати утримуватиметься податок у розмірі 35 %. Ви також можете попросити Податкову адміністрацію використовувати для вас прогресивне оподаткування, звернувшись до податкової інспекції для отримання податкової картки платника податків з обмеженими обов'язками замість податкової картки платника податків із загальними обов'язками.

Щоб отримати податкову картку, потрібно заповнити форму 6148 Податкової адміністрації «Заява про використання прогресивного оподаткування отриманого доходу» (фінською мовою), Request for progressive taxation of earned income (англійською). До форми додаються копія паспорта й довіреність, якщо вона видана. Якщо у вас вже є фінський особистий ідентифікаційний номер і вам потрібна лише податкова картка, подайте заяву на отримання податкової картки за тією ж самою формою. Зазначте у формі фінський особистий ідентифікаційний номер. У цьому випадку копія паспорта не потрібна.

Якщо ви хочете, щоб податкову картку було доставлено безпосередньо роботодавцеві, додайте у формі 6148 дозвіл на те, щоб податкову картку й витяг доставили безпосередньо роботодавцеві. Дозвіл можна надати за формою 3818 «Довіреність на виконання податкових зобов'язань фізичної особи» (фінською мовою), Letter of authorisation for tax representation (англійською).

Варто ознайомитися з докладними інструкціями Податкової служби: Marjanpoimijaksi tai muuhun kausityöhön Suomeen – näin huolehdit veroasioista (фінською), Berry picking or other seasonal work – how to take care of your taxes (англійською).

Для отримання додаткової інформації щодо оподаткування звертайтеся до Податкової адміністрації [www.vero.fi](http://www.vero.fi)

## БЕЗПЕКА ПРАЦІ

Ваш роботодавець розповість вам про належні робочі пози, про їх змінювання, відповідний робочий одяг і робочі перерви, що дозволить уникнути порезу малогомілкового нерва. Завжди розтягуйте й розминайте м'язи після статичної пози.



Обов'язково захищайтеся від сонячних променів і пийте достатньо води у спекотні дні.

Якщо ви ходите по траві або десь на природі, захищайтеся від кліщів, одягнувши легкий одяг, який цілком закриває руки й ноги. Щовечора переконайтеся у відсутності кліщів на тілі.

Якщо вас укусила бджола або змія, негайно повідомте про це керівника.

Контроль за тим, щоб роботодавець дбав про умови праці й забезпечував дотримання норм безпеки, є завданням Агенції регіонального державного управління.

Додаткова інформація: [www.avi.fi](http://www.avi.fi)

## ЗАХВОРЮВАННЯ Й НЕЩАСНІ ВИПАДКИ

Роботодавець повинен укласти передбачений законодавством договір про охорону праці, який охоплює медичний огляд перед прийняттям на роботу й допомогу в разі нещасного випадку на виробництві. Розширений договір про охорону праці з медичними службами є добровільним. Якщо ви захворіли, негайно повідомте про це керівника. У разі потреби роботодавець повинен спрямувати вас до лікаря.

Якщо контракт вашого роботодавця про охорону праці не передбачає лікування вашої хвороби, вам, можливо, доведеться оплатити прийом лікаря самостійно.

Якщо ви приїжджаєте до Фінляндії на сезонні сільськогосподарські роботи з-поза меж ЄС, ви повинні подати заяву до агенції Kela щодо отримання права на державну медичну допомогу. Для отримання права від Kela подається заява за формою SV139, [Todistus oikeudesta hoitoetuuksiin Suomessa](#) (kausityöntekijä), [Certificate of entitlement to medical treatment in Finland](#) (seasonal worker).

Якщо ви приїжджаєте працювати на строк, що не перевищує 90 днів, ви можете подати заяву щодо отримання права від Kela, як тільки отримаєте сертифікат на сезонні роботи, виданий Імміграційною службою Фінляндії, або сезонну робочу візу, видану фінським консульством. Рішення про надання тим, хто працює з дозволом на тривале проживання, права на державну медичну допомогу й користування фінським соціальним забезпеченням вирішується за заявою після отримання фінського особистого ідентифікаційного номера.

Якщо  
ви захворіли,  
негайно повідомте  
про це керівника.  
У разі потреби  
роботодавець  
повинен спрямувати  
вас до лікаря.

Kela видає вам «Сертифікат про право на медичну допомогу у Фінляндії». Коли ви пред'являєте сертифікат про право на медичну допомогу, ви отримуєте потрібну допомогу за тією ж ціною, що й ті, хто проживає у Фінляндії.

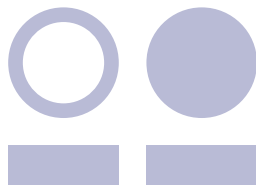
Додаткова інформація: [www.kela.fi](http://www.kela.fi)

Згідно із законодавством роботодавець повинен забезпечити страхування від нещасних випадків. Якщо з вами трапився нещасний випадок на виробництві, негайно повідомте про це свого роботодавця. Важливо, щоб ситуація із заподіянням шкоди була задокументована. Припиніть роботу й отримайте першу допомогу.

У випадку раптової хвороби ви маєте право бути відсутнім на роботі протягом двох днів на підставі власного повідомлення. Однак з обґрунтованих причин роботодавець може вимагати відвідання лікаря. Працевлаштування не може бути припинене через непрацездатність, пов'язану із хворобою чи нещасним випадком.

За період непрацездатності виплачується допомога з тимчасової втрати працездатності. Якщо трудові відносини тривали не менше одного тижня, ви маєте право отримати допомогу в розмірі 50 % від заробітної плати за день захворювання й наступні 9 робочих днів. Якщо трудові відносини тривали не менше одного місяця, ви маєте право отримати допомогу в розмірі заробітної плати за робочі дні в календарному періоді не довше 28 днів. На працівника, чий трудові відносини тривають не менше 3 місяців за сезон, після повернення на роботу до того ж роботодавця розповсюджується дія положення про виплату допомоги в розмірі заробітної плати через 14 днів після початку другого сезону, а в третьому сезоні – негайно після початку трудових відносин. Однак для трудових відносин тривалістю менше 10 місяців день захворювання не оплачується.

Якщо з вами трапився нещасний випадок на виробництві, негайно повідомте про це свого роботодавця.



## ПОБУТОВІ УМОВИ

На полях та в місцях збирання мають бути забезпечені належні умови праці, а також туалет і місце для перерви. Роботодавець повинен забезпечити вас свіжою питною водою. На робочому місці також повинні бути належні побутові зручності для миття, перевдягання й прийому їжі. Зручності за своїм рівнем часто є скромні, але вони мають бути належними й безпечними. Мають бути передбачені приміщення для сушіння одягу.

## НЕПОВНОЛІТНІ РОБІТНИКИ

Ви можете виконувати легкі роботи в рік, коли вам виповниться 14 років. У цьому випадку ваш робочий час може становити до 7 годин на день і до 35 годин на тиждень у період із 8-ї ранку до 20-ї вечора. Вам потрібна згода одного з ваших батьків або особи, що його замінює. Вони також можуть укласти договір від вашого імені.

З 15 років ви можете укласти трудовий договір самостійно. У віці 15–17 років ви можете домовитись про той самий робочий час, що й для дорослих. У цьому випадку ваш робочий час не може перевищувати 9 годин на день і 48 годин на тиждень у період із 6-ї ранку до 22-ї вечора.

## ІНОЗЕМНІ ПРАЦІВНИКИ

Однакові умови праці поширюються на всіх, хто працює у Фінляндії.

Згідно з фінським законодавством комісія за працевлаштування не може стягуватися з працівника. Ви не повинні платити нікому за отримання місця роботи: ні агентству з працевлаштування, ні роботодавцеві, ні бригадирові. Сезонна робота повинна базуватися на трудовому договорі, укладеному безпосередньо між сезонним працівником і роботодавцем у Фінляндії.

Якщо ви приїжджаєте до Фінляндії працювати з-за кордону, ви повинні мати право працювати у Фінляндії протягом усього періоду вашої роботи. Ви зобов'язані пред'явити роботодавцеві документи, що підтверджують право на проживання й працевлаштування, але вам не потрібно здавати роботодавцеві свій паспорт.

Для отримання додаткової інформації щодо дозволів, пов'язаних із сезонною роботою, звертайтеся до Імміграційної служби Фінляндії: [www.migri.fi/kausityo](http://www.migri.fi/kausityo)

Багатомовний інформаційний банк даних infoFinland.fi надає вичерпну інформацію про фінське суспільство, послуги та проведення вільного часу, наприклад, прогулянки на природі та риболовлю: [www.infofinland.fi](http://www.infofinland.fi)

Однакові  
умови праці  
поширюються на  
всіх, хто працює у  
Фінляндії.

# ДОДАТКОВА ІНФОРМАЦІЯ ПРО УМОВИ РОБОТИ

Промислова профспілка Фінляндії (Teollisuusliitto) є профспілкою працівників сільського господарства. Профспілка формується організованими працівниками, які розвивають та контролюють умови своєї праці спільними зусиллями членів профспілки.

Якщо ви є членом Промислової профспілки, Ви зможете впливати на те, що відбувається на Вашому місці роботи, а до Вашого голосу прислухатимуться. Голос сезонних працівників є важливий! Промислова профспілка розробляє робочі умови працівників шляхом складання колективного трудового договору з роботодавцями. Шляхом переговорів між Промисловою профспілкою, та Об'єднанням роботодавців аграрної сфери (Maaseudun työnantajaliitto) були узгоджені ті умови працевлаштування, що представлені в цьому посібнику.

Коли Ви станете членом Промислової профспілки, від самого початку трудових відношень, Ви отримаєте консультації та допомогу у вирішенні проблем, які можуть виникнути на місці роботи протягом періоду вашого членства. Наприклад, профспілка допомагає своїм членам отримати свою заробітну плату після припинення трудових відносин, або знайти рішення в ситуації, коли член профспілки зазнав незаконного ставлення на роботі.

Всі працівники віком від 15 років і старше, які працюють в аграрному секторі, можуть стати членами профспілки, незалежно від національності або тривалості трудових відносин. Бути членом профспілки - це фундаментальне право. Працівники не можуть бути дискриміновані через членство у профспілці або прийняття участі в його діяльності.

Як сезонний працівник, найпростіший спосіб стати членом профспілки тут: <https://www.teollisuusliitto.fi/ru/tslenstvo-v-profsojuzje/vstupit-v-sojuz/sezonnim-pratsvikam-srijdzjuzajut-juz-za-kordonu/>

Додаткова інформація: [www.teollisuusliitto.fi](http://www.teollisuusliitto.fi)

Об'єднання роботодавців аграрної сфери є дорадчим органом для роботодавців аграрного сектору з питань зайнятості. Додаткова інформація: [www.tyonantajat.fi](http://www.tyonantajat.fi)

Як сезонний працівник ви можете за бажанням приєднатися до Промислової профспілки.





## ЗРАЗОК ЗАРПЛАТНОЇ ВІДОМОСТІ

Työnantajan nimi  
Työntekijän nimi

Palkanmaksukausi / Період оплати  
1.7.2021–31.7.2021

### TYÖNTEKIJÄN BRUTTOPALKKA / ЗАРПЛАТА ПРАЦІВНИКА ДО ВІДРАХУВАНЬ

PERUSPALKKA	Tunnit / Відпра- цьовано годин	á	Yhteensä / Сума
Aikapalkkatyö, säännöllinen työaika / Погодинна зарплата, нормальний час	160	9,00	1440,00
Aikapalkkatyö, ylityötunnit / Погодинна зарплата, понаднормовий час	1	9,00	9,00
Urakkatyö / Відрядна робота	160 kg	1,08	172,80

### KOROTUSOSAT

Vuorokautinen ylityö / Понаднормова робота вдень 50 %	1	4,50	4,50
Vuorokautinen ylityö 100 %	0		
Viikoittainen ylityö / Тижнева понаднормова робота 50 %	0		
Viikoittainen ylityö 100 %	0		
Sunnuntaityö tai vastaava / Робота в неділю або аналогічна робота 100 %	0		

### ERILAISET LISÄT JA KORVAUKSET

Lomakorvaus / Надбавка за відпустку 12.5 %	203,29		
Arkipyhäkorvaus / Надбавка за вихідні дні	0		
Työajanlyhennys / Надбавка за скорочення робочого часу 5,5 %	88,70		

### LUONTOISEDUT

Asunto (yhteishuone; uunilämmitys) / Проживання (загальна кімната; опалення)	Yhteensä	51,00	
---	----------	-------	--

### BRUTTOPALKKA YHTEENSÄ / ЗАГАЛЬНА ЗАРПЛАТА БРУТТО

1969,29

### RAHAPALKASTA TENTÄVÄT VÄHENNYKSET / ВІДРАХУВАННЯ ІЗ ЗАРПЛАТИ В ГРОШОВІЙ ФОРМІ

Ennakkopidätys-% 8,6 %	169,36		
Työntekijän työeläkevakuutusmaksu 7,15 %	140,80		
Työntekijän työttömyysvakuutusmaksu 1,50 %	29,54		
Maksettu palkkaennakko / Виплачений аванс	0		
Vähennykset yhteensä / Загалом відрахувань	339,70		

### TYÖNTEKIJÄN NETTOPALKKA / ЗАРПЛАТА ПРАЦІВНИКА ПІСЛЯ ВІДРАХУВАНЬ

1578,59 euroa



- Відрахування й внески з заробітної плати брутто

- Якщо погоджено % компенсації

- Зарплата у грошовій формі 1 918,29 + соціальний пакет 51 = зарплата до відрахувань 1 969,29

- Прибутковий податок

- Обов'язковий пенсійний страховий внесок

- Внесок в касу по безробіттю (не для сезонних працівників з третіх країн)

- До виплати працівникові

