

**Teollisuus  
liitto**

**Talouden ja työllisyyden  
tilannekuva  
elokuu 2022**

Tutkimusyksikkö 30.8.2022

---

**Teollisuuden ja talouden suhdanteet jatkuneet myönteisinä**

**Työllisyys pysynyt hyvänä, lomautukset puolittuneet vuodessa**

## **Diapaketin sisältö:**

### **1. Talouden ja teollisuuden näkymät**

- Sodan talousvaikutukset jääneet vähäisiksi (dia 4)
- Tilastot ja ennusteet: teollisuudessa suhdannetilanne edelleen hyvä (diat 5–6)
- Inflaatio kiihtyi kesällä entisestään (dia 7)
- Inflaatioennusteet jatkoivat nousussa kesällä (dia 8)

### **2. Työllisyyden kehitys heinäkuussa**

- Työllisyys ja työttömyys Suomessa (diat 9–12)
- Alueellinen työtilanne ja kohtaanto-ongelma (diat 13–14)
- Liiton jäsenten työllisyys ja A-kassan lukuja (diat 15–16)

### **3. Yhteenveto**

- Odotettavissa käänne heikompaan (dia 17–18)

## 1. Talouden ja teollisuuden näkymät elokuussa 2022



# Sodan talousvaikutukset jääneet vähäisiksi, ja talouden kasvu on jatkunut

## Teollisuus talouskasvun moottorina

- Huhti-kesäkuussa bruttokansantuote kasvoi 0,6 prosenttia edellisestä vuosineljänneksestä.
- Teollisuus toiminut kasvun veturina.
- Toimitusketjujen häiriöiden ja tuotannon pullonkaulojen vaikutukset on onnistuttu pitämään kurissa alkuvuonna.
- Kuluttajien luottamus on poikkeuksellisen heikkoa. Se näkyy jo jonkin verran kulutuksessa.
- Työllisyystilanne jatkunut suotuisana, vaikka kesäkuusta työttömyys hieman noussut. Lomautusten määrä puolittunut verrattuna edellisvuoden heinäkuuhun.
- Inflaatiohuipun pitkittymistä ja taantumaa pidetään entistä todennäköisempänä.
- Koronaendemian ja Ukrainan sota näkyvät: valtion talous velkaantuu vauhdilla ja palkansaajien ostovoima laskee. Yritysten kannattavuus ja vakavaraisuus sitä vastoin ovat pysyneet pääsääntöisesti hyvinä.

# Teollisuuden tilanne ja yritysten kannattavuus kunnossa alkuvuoden aikana

## Vuoden lopulla teollisuuden tilanne heikkenee

### Tilastokeskuksen kesäkuun 2022 tunnuslukuja\* (TK 10.8.2022)

- Kesäkuussa teollisuustuotanto pysyi kasvussa: vuosimuutos +8 % ja kuukausimuutos +1 %.
- Teollisuuden uusien tilausten arvo kasvoi toukokuusta +1 %. Vuosimuutos +8 %. Kasvuun vaikutti hintojen nousu.
- Tutkimusyksikön näkemys on, että teollisuuden tilauskertymä on lähtenyt laskuun ensimmäisen vuosipuoliskon aikana.
- EK:n suhdannebarometrin (25.7.) mukaan teollisuustuotannon kasvu jatkuu syksyllä. Tutkimusyksikön suhdannekyselyn (3/2022) tulokset valmistuvat syyskuussa.
- Teollisuuden pörssiyritysten osavuositulokset ovat olleet pääsääntöisesti loistavia. Tämä viittaa siihen, että teollisuuden kannattavuus pysynyt kriiseistä huolimatta korkeana.

# Ekonomistit ennakoivat talouskasvun hidastuvan

## Kriisitunnelmat ovat kuitenkin kaukana

Suomi 2022–2023	Vuosi 2022e*	Vuosi 2023e*
Kokonaistuotanto (BKT)	1,5–2%	0–1,5 %
Teollisuustuotanto	2–3 %	2 %
Vienti	1–3 %	-2–4 %

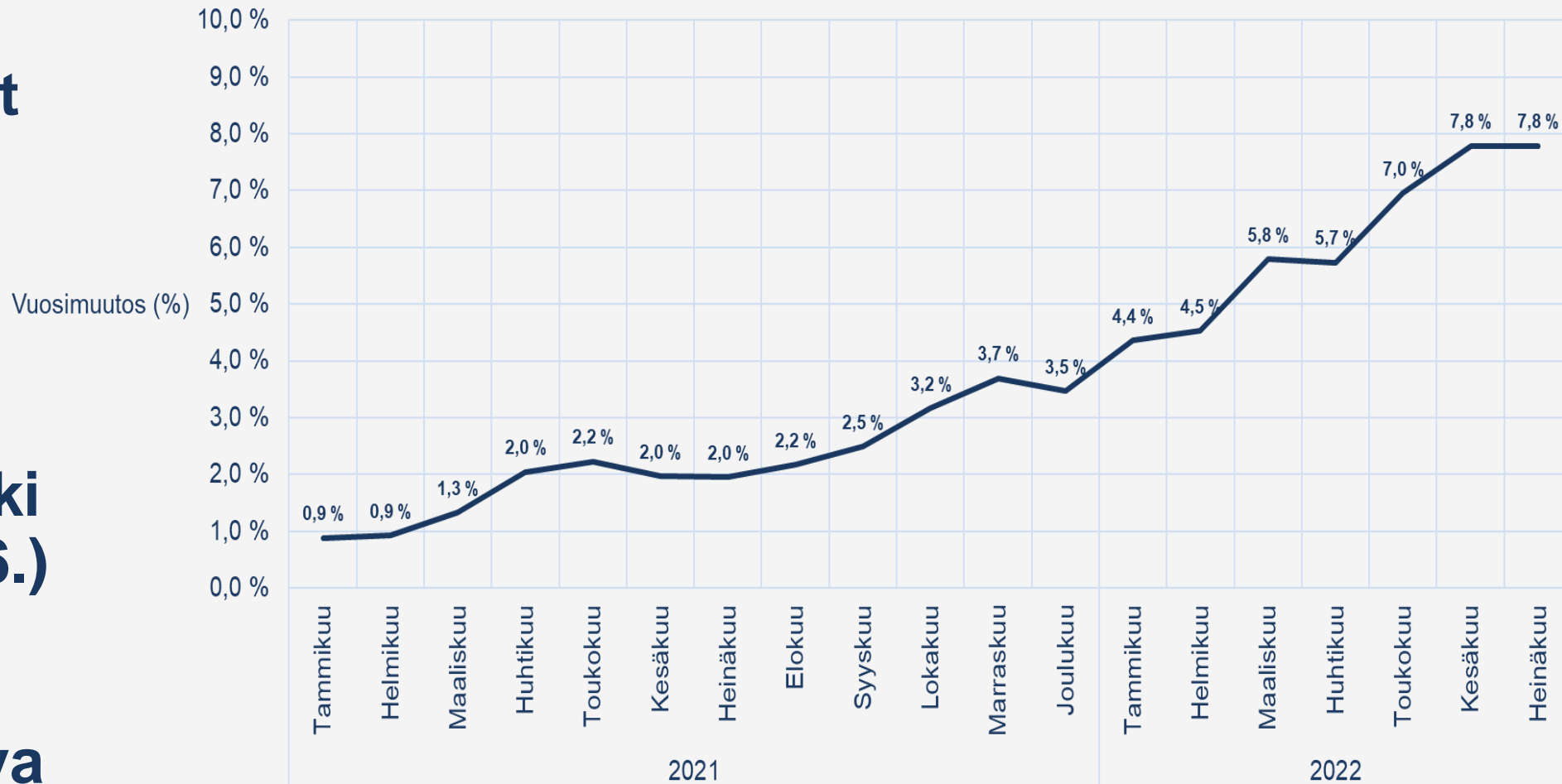
### Talouden ennusteita:

- Tutkimusyksikkö on laskenut ennusteet eri ennustelaitosten\* tekemien arvioiden perusteella.
- Hyvän alkuvuoden 2022 seurauksena koko vuoden kasvu pysymässä kohtuullisena.
- Ennusteiden mukaan on todennäköistä, että talous käy taantumassa vuosien 2023 ja 2022 aikana.
- OP kuvaa talouden kehitystä ilmauksella pehmeä lasku (OP 22.8.). Tämä viittaa siihen, että pahimmat pelot eivät toteudu.
- Vuotta 2023 koskevia ennusteita voi pitää vielä melko epävarmoina.

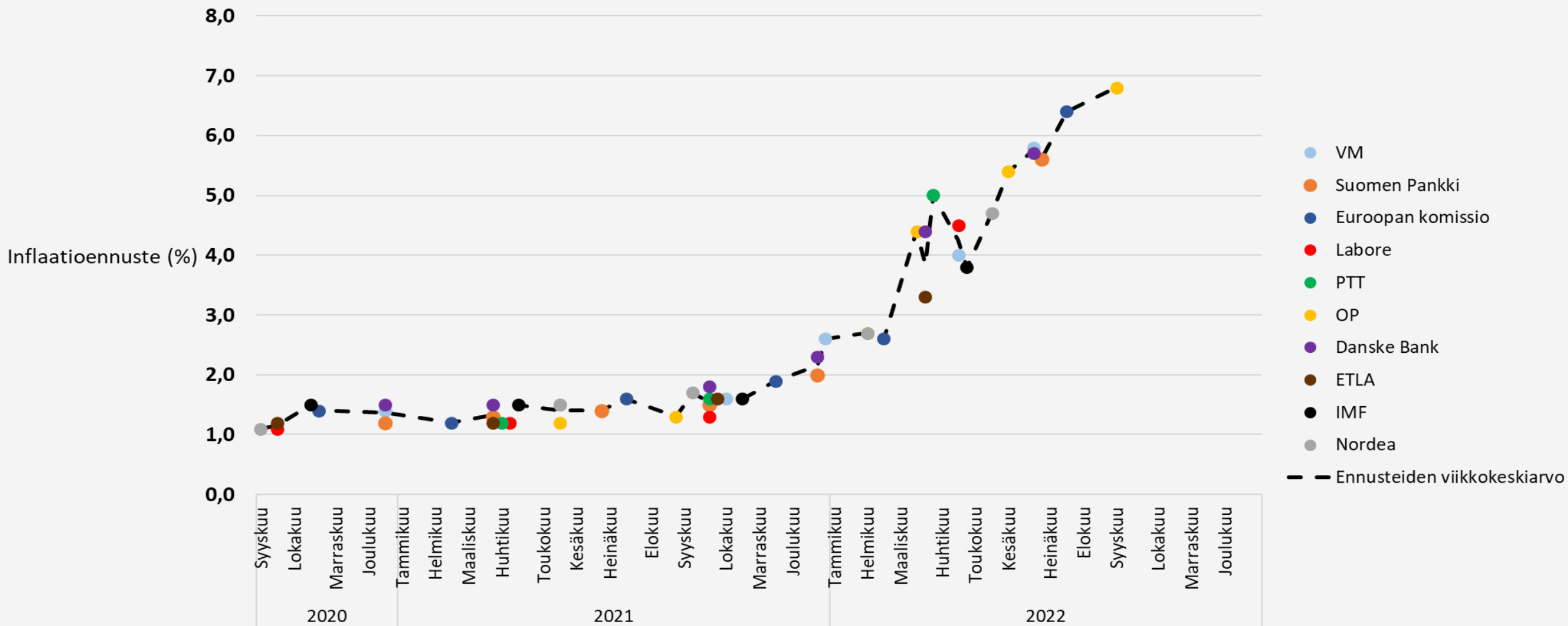
\* Lähteet: OP ryhmä, Euroopan komissio, Suomen Pankki, Valtiovarainministeriö, Danske Bank, Handelsbanken. Ennusteet ilmestyivät 18.5.–22.8.2022.

**Heinäkuussa  
kuluttajahinnat  
7,8 %  
korkeammat  
kuin vuotta  
aiemmin**

**Suomen Pankki  
ennustaa (21.6.)  
ensi vuoden  
inflaatioksi  
2,3 % (seuraava  
15.9.)**



# Ennusteet vuodelle 2022: inflaatio yhä nousussa





## 2. Työllisyyden kehitys

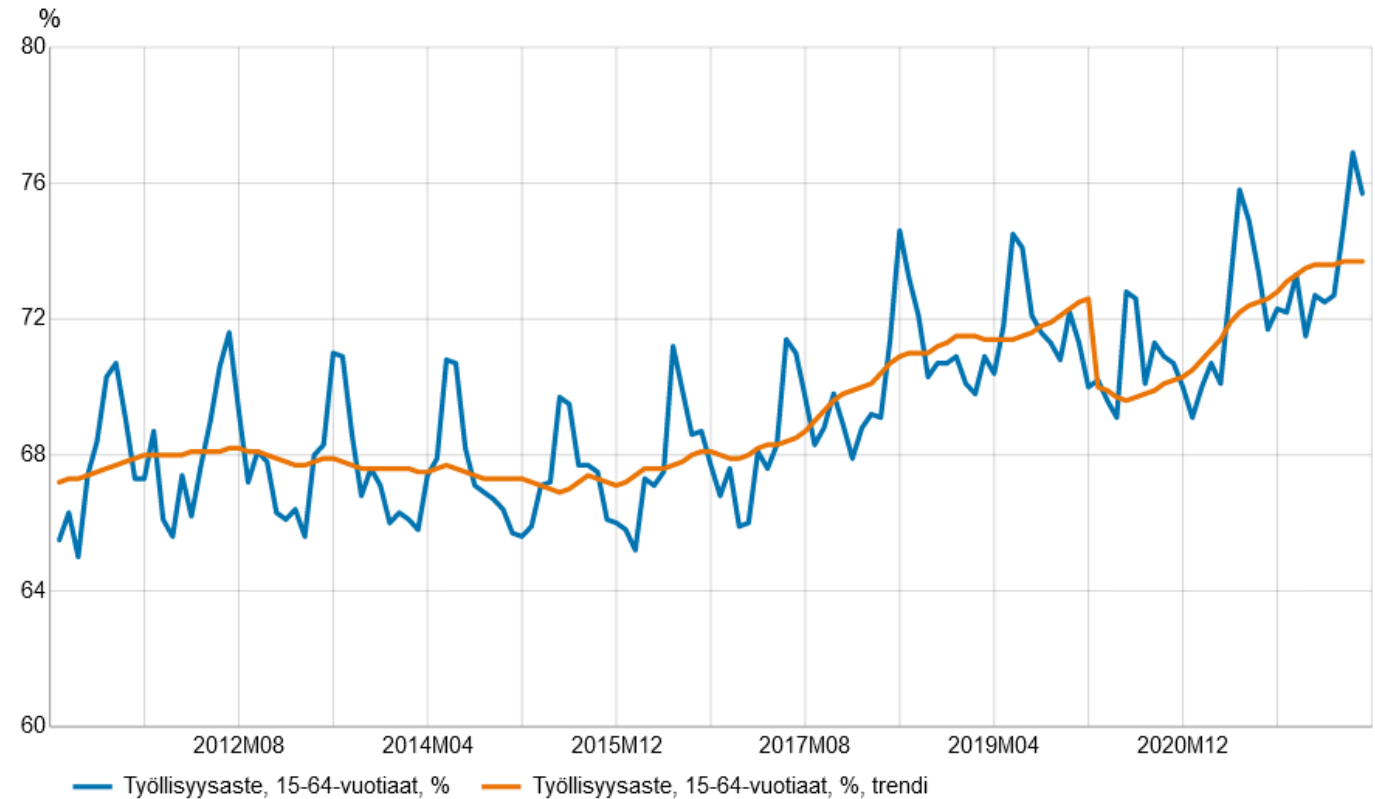


# Työllisyys pysynyt korkealla tasolla edelleen (TK 8/2022)

## Työvoimatutkimus heinäkuu 2022:

- 15–64-vuotiaiden työllisyysasteen trendiluku oli 73,7 % (vrt. kesäkuussa 74,0 %).
- Työllinen = henkilö, joka tekee ansiotyötä vähintään 1 tunnin viikossa töitä (tutkimusajankohtana).
- Työllisyysaste ansiotyöntekijöiden määrästä. Työ voi olla koko- tai osa-aikaista, keikkatyötä tai yrittäjätyötä.
- Vuosimuutos: Työllisiä oli vuoden 2022 heinäkuussa 50 000 enemmän kuin vuotta aiemmin.

Työllisyysaste ja työllisyysasteen trendi 2011/01 - 2022/07



# Työvoima- tutkimuksen keskeisimmät tunnusluvut 2021/07 - 2022/07 (TK)

	2021/07, %	2022/07, %	Muutos, 2021/07 - 2022/07, prosenttiyksikköä
Työllisyysaste, 15-64-vuotiaat	74,9	75,7	0,8
Työttömyysaste, 15-74-vuotiaat	7,1	6,6	-0,5
Työvoimaosuus, 15-74-vuotiaat	68,9	69,9	1,0

## Työttömien määrä laski selvästi vuodessa (-5,9 %)

- Heinäkuussa työttömänä 190 000 henkeä: miehiä 97 000 ja naisia 93 000.
- Vuosimuutos: työttömiä oli heinäkuussa 12 000 vähemmän kuin vuosi aiemmin.
- Työttömyysaste = työttömien osuus työvoimasta.
- Heinäkuussa työttömyysaste oli 6,6 %, vuosimuutos -0,5 prosenttiyksikköä.
- Miesten työttömyysaste oli 6,4 % ja naisten 6,8 %.

# Heinäkuu 2022 (TEM): Lomautukset vähentyneet vuodessa

## Työttömyys

- Heinäkuussa koko maan työttömien osuus työvoimasta 10,3 %.
- Vuosimuutos: työttömiä työnhakijoita -50 300 vähemmän kuin vuotta aiemmin.
- Kuukausimuutos: +12 500 kesäkuuhun 2022 verrattuna.
- Pitkäaikaistyöttömiä eli yhtäjaksoisesti vähintään 1 vuoden työttömänä työnhakijana olleita oli 95 400. Tämä on -18 500 vähemmän kuin vuotta aiemmin.

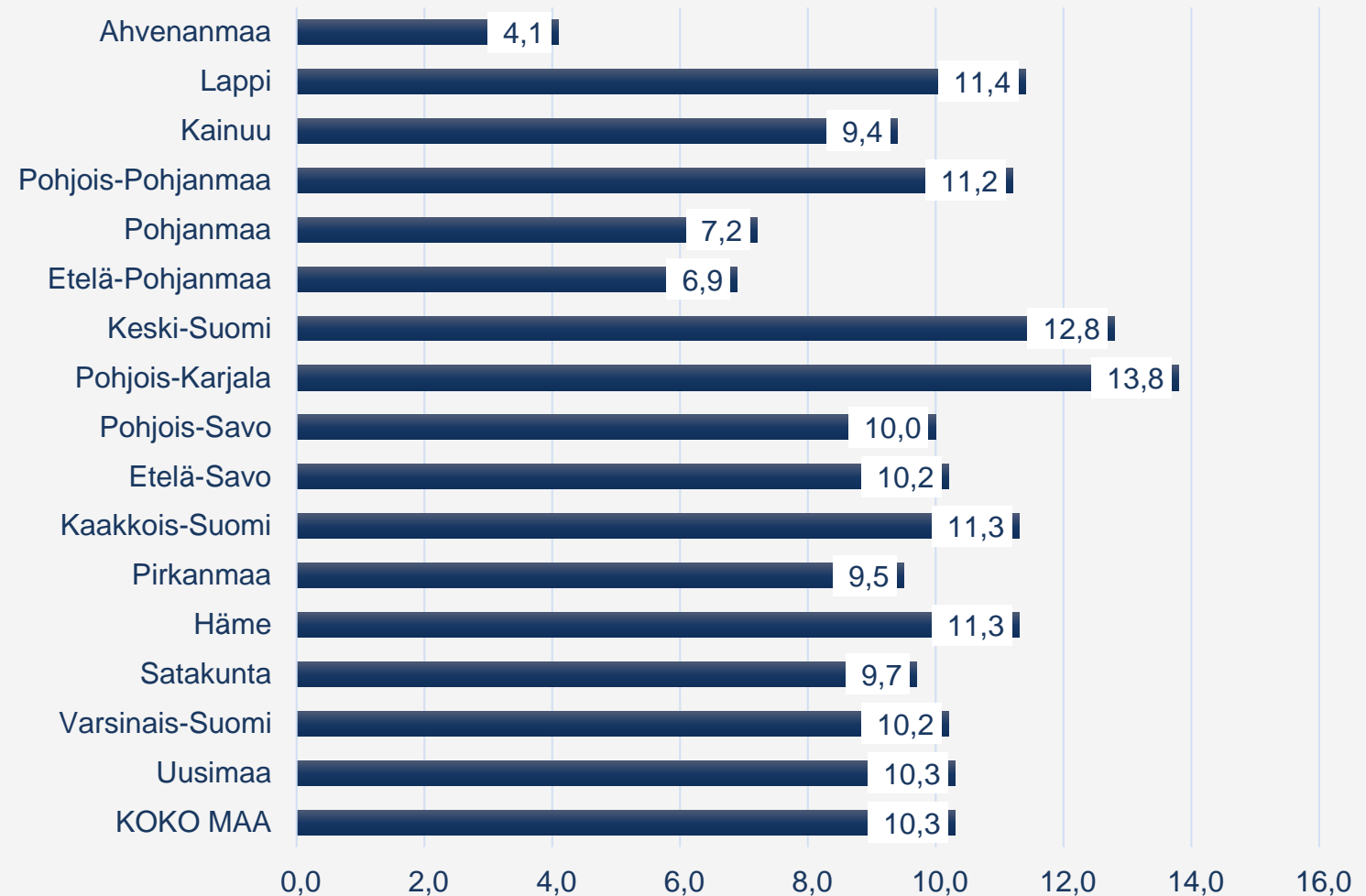
## Lomautukset

- Vuosimuutos: lomautettuja yhteensä 20 000 henkilöä. Lomautukset puolittuneet vuodessa: selvästi vähemmän (-24 400) kuin vuotta aiemmin.
- Kokoaikaisesti lomautettuja yhteensä 14 600 henkilöä. Tämä on selvästi vähemmän (-17 800) kuin vuotta aiemmin.
- Kuukausimuutos: kokoaikaisesti lomautettujen määrä kasvoi (+2 600) kesäkuusta 2022.

# Alueelliset erot työttömyysasteessa merkittäviä

- Alueitten työttömyysasteen vaihteluväli kasvanut.
- Ahvenanmaalla työttömyysaste pysyttelee alhaalla 4,1 % mutta Pohjois-Karjalassa tilanne synkentynt, 13,8 %.
- Niin kutsutuilla rakenne-  
muutosalueilla työttömyys on syvintä, yli 11 %.
- Väestön ikärakenne alueilla vaikuttaa myös, kasvukeskusten väestö ”nuortuu” ja muuttotappio-  
alueitten ”vanhenee”.

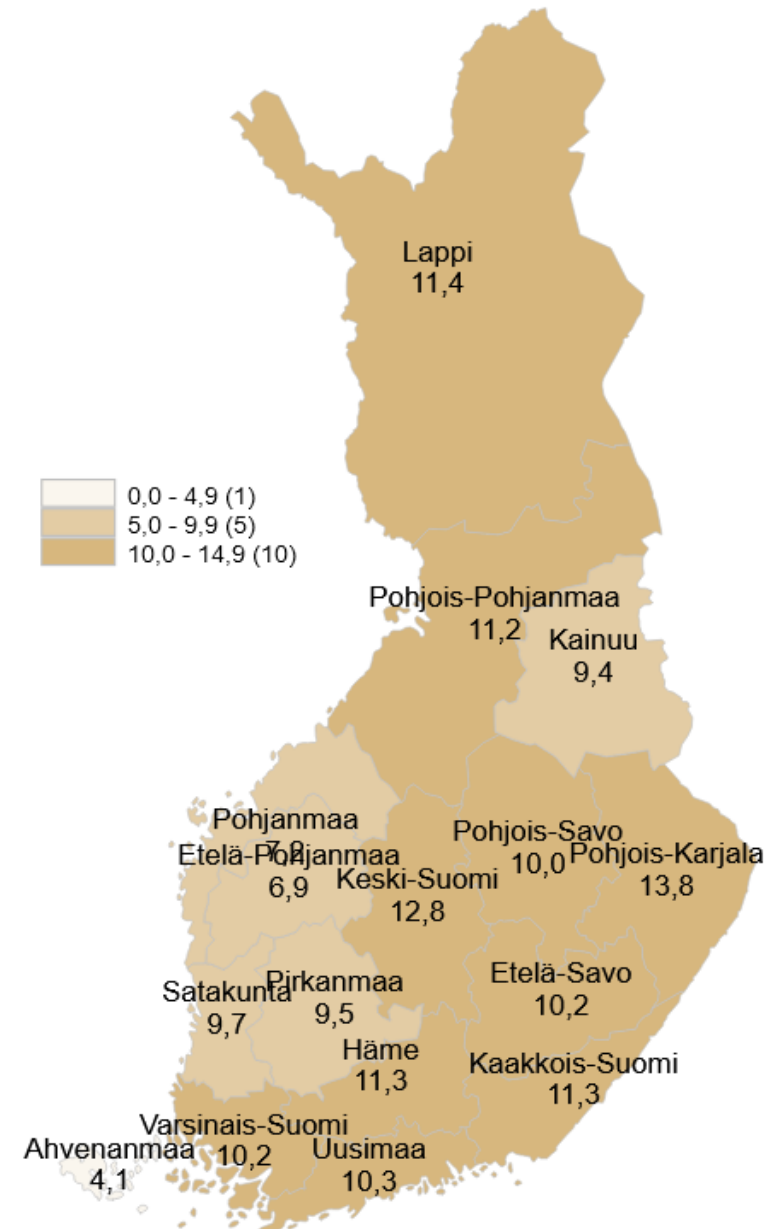
## Työttömien työnhakijoiden %-osuus työvoimasta, heinäkuu 2022



# Alueelliset erot ovat merkittäviä

- Synkimmät työttömyysluvut Pohjois-Karjalassa 13,8 %, Keski-Suomessa 12,8 %, Lapissa 11,4 %, Hämeessä 11,3 % ja Kaakkois-Suomessa 11,3 %.
- Kohtaanto-ongelma hankala ja sitä on vaikea ratkaista; pitkäaikaistyöttömyys kasautuu ikääntyneille tietyille alueille.
- Etelä-, Keski- ja Pohjois-Pohjanmaan alhaisia lukuja selittää ns. epätyypillisten työsuhteiden yleisyys.
- Pohjanmaan avoinna olevista työpaikoista juuri tällaisia. Osa-aikaisia ja määräaikaisia työsuhteita sekä vuokratyöntekijän hommia tarjolla, ja niitä myös otettava vastaan.

## Työttömien työnhakijoiden osuus työvoimasta ELY-keskuksittain



# Teollisuusliiton jäsenten työllisyyden seuranta

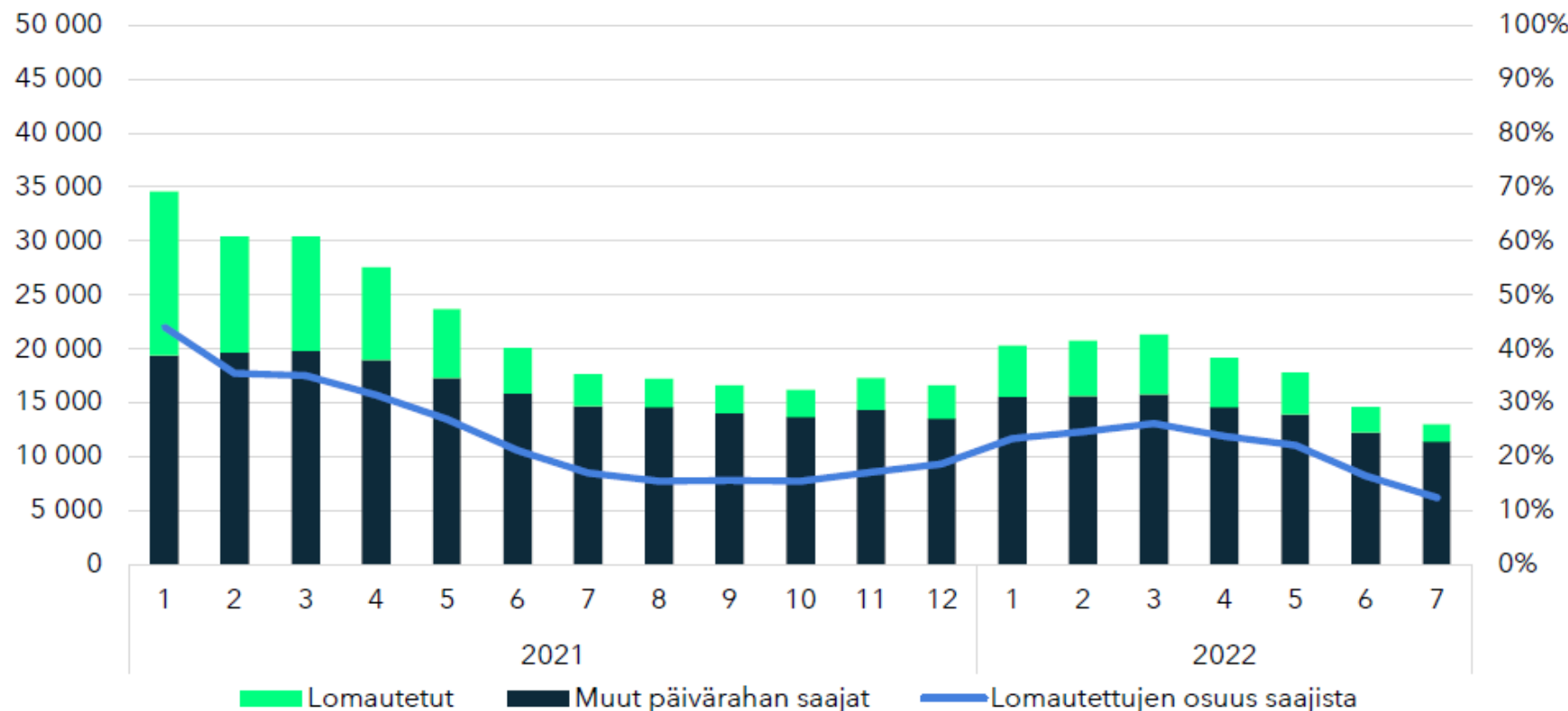
## Vuoden 2022 data-analyysia jatketaan syyskuussa

- Lähde: A-kassan 2022 laatima data-aineisto.
- Aineistoa kerätty vuoden 2022 maaliskuusta samalla metodilla: A-kassan tietolomakkeella ja aluetoimistoväen tekemillä puhelinhaastatteluilla.
- Tietolomake on lähetetty kassan asiamiehiksi ryhtyneille pääluottamusmiehelle. Lomakkeen avulla voi ilmoittaa milloin vain muuttuneesta tilanteesta.
- Aineisto koskee lomautuksia ja irtisanomisia. Maaliskuussa kysyttiin myös Ukrainan sodan vaikutuksista työpaikoilla.
- Kerätty tieto on suuntaa-antavaa. Data sisältää aina puutteita, joka tuottaa pienimuotoisia virheitä.
- Tiedonkeruu on toteutettu. Syyskuussa voidaan toteuttaa takautuvasti kevään ja kesän ajalta. Tieto tulee olemaan sektori- ja sopimusalaakohtaista.

# A-kassan päivärahan saajat (7/2022)

Huom. luvut sisältävät myös muiden A-kassan jäsenten tietoja, ei vain Teollisuusliiton jäsenten

## Ansiopäivärahan saajat ja lomautettujen osuus kuukausittain 2021–2022





## 3. Suhdannenäkymät



## Suhdannenäkymät:

**Taloudessa odotettavissa käänne heikompaan vuoden lopulla**

**Työllisyystilanne jatkuu hyvänä, energiakriisi voi lisätä lomautuksia**

- Useiden ennustelaitosten mukaan kesän aikana talousnäköymät heikkenivät ja taantumien todennäköisyys kasvoi.
- Tutkimusyksikkö ennustaa, että teollisuustuotanto kääntyy laskuun viimeistään lokakuussa. Syynä päävientimarkkina-alueen EU:n kysynnän heikkeneminen.
- Kilpailukyky on kunnossa. Teollisuusinvestointien aiemmin ennakoitu nopea kasvu on siirtymässä tulevaisuuteen.
- Uhkia on monia: Sodan pitkittyminen vaikuttaa vääjäämättömältä. Kiinan monet ongelmat heiluttelevat maailmantaloutta. EU:ssa huolettava esimerkiksi Saksan energiakriisi ja Italian poliittiset ja taloudelliset vaikeudet.
- Olkiluodon uuden ydinvoimalan käynnistyminen olisi tärkeää varsinkin teollisuudelle. Vaikutukset näkyvät laajemminkin koko taloudessa ja inflaatiokehityksessä.
- Työllisyystilanne pysyy hyvänä. Energiakriisin ja raaka-ainepulan vuoksi paineet lomautuksiin ja irtisanomisiin saattavat kasvaa.

**Teollisuus  
liitto**