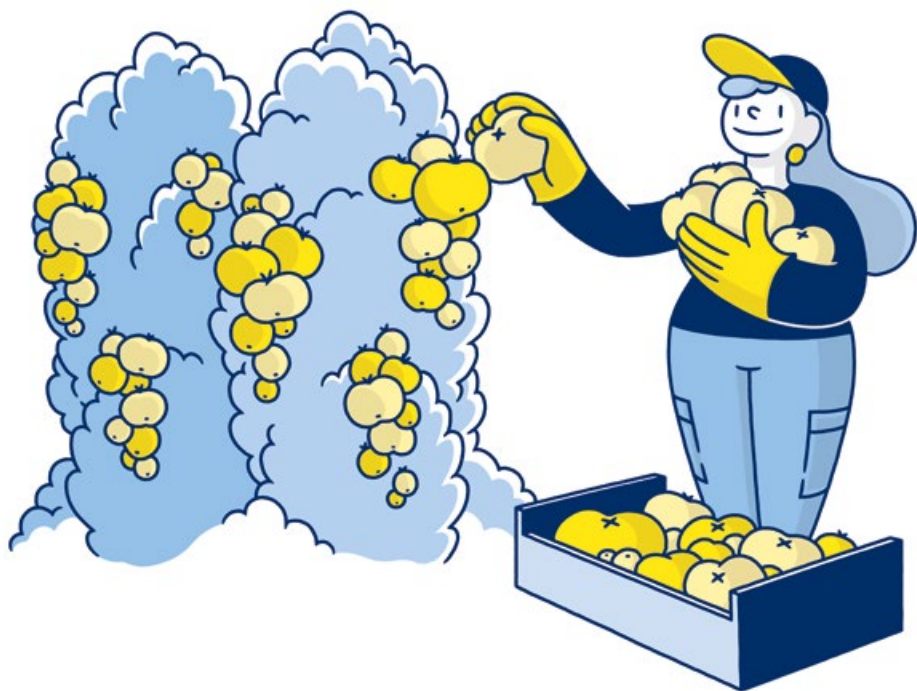


Teollisuus
liitto

ТРУДОВЫЕ УСЛОВИЯ СЕЗОННЫХ РАБОТНИКОВ В СЕЛЬСКОМ ХОЗЯЙСТВЕ НА 2023-2024



Содержание

ТРУДОВОЙ ДОГОВОР	4
ОБЯЗАННОСТИ РАБОТНИКА	5
ОБЯЗАННОСТИ РАБОТОДАТЕЛЯ	5
РАБОЧЕЕ ВРЕМЯ	5
ПЕРЕРЫВЫ И ОТДЫХ	6
СОКРАЩЕНИЕ РАБОЧЕГО ВРЕМЕНИ.....	7
ЗАРПЛАТА	8
НАТУРАЛЬНЫЕ ЛЬГОТЫ И ДРУГАЯ КОМПЕНСАЦИЯ	11
ГОДОВОЙ ОТПУСК	11
ВЕДЕНИЕ УЧЁТА РАБОЧЕГО ВРЕМЕНИ И ЗАРАБОТНОЙ ПЛАТЫ	12
НАЛОГООБЛОЖЕНИЕ	12
ОХРАНА ТРУДА	13
ЗАБОЛЕВАНИЕ И НЕСЧАСТНЫЕ СЛУЧАИ	13
ПОМЕЩЕНИЯ ДЛЯ ПЕРСОНАЛА	14
НЕСОВЕРШЕННОЛЕТНИЕ РАБОТНИКИ	15
РАБОТНИКИ, ПРИБЫВАЮЩИЕ ИЗ ЗАГРАНИЦЫ	15
ДОПОЛНИТЕЛЬНАЯ ИНФОРМАЦИЯ ОБ УСЛОВИЯХ РАБОТЫ.....	16
ПРИМЕР РАСЧЕТА ЗАРАБОТНОЙ ПЛАТЫ	18

Вы являетесь сезонным работником в хозяйстве по производству ягод, фруктов или овощей?

ОЗНАКОМЬТЕСЬ С УСЛОВИЯМИ ТРУДА!

Условия работы основаны на коллективном трудовом договоре сельских промыслов. Рабочее законодательство определяет одну область рабочей деятельности, но многие другие области рабочей деятельности определяет коллективный трудовой договор. Коллективный трудовой договор заключается между ассоциацией работодателей и профсоюзом, который представляет права работников. С дополнительной информацией о профсоюзе и поддержке, которую он оказывает, можно ознакомиться в конце этого руководства.

Коллективный трудовой договор сельских промыслов прописывает условия труда всех, кто работает в данной отрасли. Коллективный трудовой договор имеет общеприменимый характер, то есть выполнение его условий обязательно для исполнения во всех местах работы данной отрасли.

Коллективный трудовой договор доступен на финском, шведском, английском, русском, украинском и вьетнамском языках. Попросите коллективный трудовой договор у работодателя. В соответствии с законодательством коллективный трудовой договор должен быть представлен на рабочих местах.

Работникам сельскохозяйственной и садоводческой сфер также следует загрузить полезное приложение «Hermes» на свой телефон, с помощью него вы сможете получить больше информации о правилах игры трудовой жизни и об условиях труда в вашей сфере на разных языках. Загрузите приложение с сайта <https://hermesapp.fi/ru/> или из магазина приложений.



Коллективный трудовой договор имеет общеприменимый характер, то есть выполнение его условий обязательно для исполнения во всех местах работы данной отрасли.

ТРУДОВОЙ ДОГОВОР

Трудовой договор должен быть заключён в письменном виде между Вами и Вашим работодателем сразу при начале трудовых отношений. Перед подписанием трудового договора внимательно ознакомьтесь с его содержанием. Если содержание договора Вам не понятно, не подписывайте его, а попросите помощи в разъяснении непонятной Вам части договора. Никогда не подписывайте пустой бланк договора.

Вы должны получить копию трудового договора. Тщательно храните его.

Испытательный срок

В рамках трудового договора можно договориться об испытательном сроке в начале трудовых отношений. Длительность испытательного срока может составлять до половины длительности действия срочного договора. Работайте старательно, так как в течение испытательного срока работодатель может прекратить трудовые отношения незамедлительно. Вы также имеете право прекратить трудовые отношения в течение испытательного срока.

Срочный договор

В сезонной работе заключается срочный договор на определённый временной срок. Установленный срок договора обязывает обе стороны договора до конца его действия.

При сезонных работах в сельскохозяйственной отрасли трудовой договор может иметь фиксированную продолжительность без точной даты окончания. В случае необходимости изменения продолжительности в связи с характером работы работодатель должен уведомить вас, как только об этом станет известно работодателю, и не позднее, чем за неделю.

ОБЯЗАННОСТИ РАБОТНИКА

Выполняйте Вашу работу старательно и тщательно. Приходите на работу вовремя и выполняйте работу до конца договоренного времени. Попросите дополнительную работу, если предыдущее задание выполнено. Попросите совета, если Вы не уверены или не понимаете. Выполняйте инструкцию и указания работодателя. Заботьтесь о гигиене рук особенно тщательно. При необходимости используйте выданные работодателем средства защиты. Сообщите работодателю о недостатках в безопасности труда.

ОБЯЗАННОСТИ РАБОТОДАТЕЛЯ

Обязанностью работодателя является следовать законодательству, коллективному трудовому договору и условиям заключённого с Вами трудового договора. Работодатель должен ознакомить Вас с содержанием работы, основам начисления и выплаты заработной платы и с другими условиями работы, с режимом и способами работы, а также со способами безопасного выполнения работы. Работодатель должен относиться ко всем работникам на равных условиях, а также заботиться о безопасности работников и их здоровье.

Работодатель должен ознакомить Вас с содержанием работы, основам начисления и выплаты заработной платы и с другими условиями работы, а также со способами безопасного выполнения работы.

РАБОЧЕЕ ВРЕМЯ

Регулярное рабочее время составляет не более 8 часов в сутки, то есть 40 часов в неделю. В рамках трудового договора может быть также договорено о более коротком рабочем времени, но не о более длительном.

Помните соблюдать заключённый Вами договор и выполнять работу в соответствии с тем количеством рабочих часов, о котором было договорено. Работодатель обязан выплачивать Вам заработную плату на основании договоренного количества рабочих часов.

Работодатель должен составлять четырёхнедельный график учёта смен, в котором Вы увидите время начала и продолжительность Вашей рабочей смены. В сезон сбора урожая спланировать работу сложно, но и в этом случае необходимо составлять график смен на возможно продолжительный срок.

Сверхурочная и дополнительная работа

Регулярное рабочее время составляет не более 8 часов в сутки, то есть 40 часов в неделю. В рамках трудового договора может быть также договорено о более коротком рабочем времени, но не о более длительном.

Помните соблюдать заключённый Вами договор и выполнять работу в соответствии с тем количеством рабочих часов, о котором было договорено. Работодатель обязан выплачивать Вам заработную плату на основании договоренного количества рабочих часов.

О дополнительной и сверхурочной работе следует договариваться с работодателем каждый раз отдельно и предварительно.

Работодатель должен составлять четырёхнедельный график учёта смен, в котором Вы увидите время начала и продолжительность Вашей рабочей смены. В сезон сбора урожая спланировать работу сложно, но и в этом случае необходимо составлять график смен на возможно продолжительный срок.

Усреднённое регулярное рабочее время

Если трудовым договором Вы согласовали о 40-часовой рабочей неделе, Ваш работодатель может принять решение о 4-10-часовом рабочем времени в день и 40-50-часовом рабочем времени в неделю таким образом, что рабочее время будет усреднено до 40 часов в неделю в течение периода срочного договора. Работодатель должен представить Вам план рабочего времени на весь период срочного договора, с помощью которого Вы можете ознакомиться с варьирующимся недельным рабочим временем. Дополнительно работодатель должен выдать график учёта смен, рассчитанный как минимум на четыре недели, в соответствии с которым Вы увидите рабочее время по дням и время начала работы.

В соответствии с вышеперечисленными часами в период варьированного рабочего времени работа не оплачивается сверхурочно, но за более длительный чем десятичасовой день у Вас есть право на сверхурочную оплату. А также, если рабочее время всё-таки не будет выровнено до 40 часов в неделю, за превышенные недельные часы выплачивается сверхурочная плата в размере 50%.

Важно отметить, что если трудовым договором согласовано меньшее количество часов чем 40 часов в неделю, этот способ усреднения регулярного рабочего времени нельзя использовать. В таком случае сверхурочная работа оплачивается дополнительно к основной заработной плате.

ПЕРЕРЫВЫ И ОТДЫХ

В течение рабочего дня продолжительностью не менее шести часов в сутки работнику предоставляется обеденный перерыв продолжительностью один час. Вы можете договориться с работодателем о более коротком – получасовом обеденном перерыве. Обеденный перерыв не входит в рабочее время, за него не выплачивается заработная плата.

Когда рабочий день составляет не менее восьми часов, у Вас есть право на два перерыва продолжительностью 12 минут. Если рабочий день меньше восьми часов, Вам предоставляется один перерыв продолжительностью 12 минут. Перерывы являются рабочим временем и за это время выплачивается заработная плата.

Во время неотложных сельскохозяйственных посевных работ и работ по сбору урожая обычно предоставляемый Вам еженедельный непрерывный отдых продолжительностью не менее 35 часов может быть перенесён. Вы всё-таки имеете право на перенесённый еженедельный отдых, предоставленный в течение двух месяцев со времени его переноса. Если еженедельный отдых не предоставляется, работодатель должен оплатить Вам в размере, соответствующем заработной плате за выполненные рабочие часы.

Если еженедельный отдых не предоставляется, работодатель должен оплатить Вам в размере, соответствующем заработной плате за выполненные рабочие часы.

СОКРАЩЕНИЕ РАБОЧЕГО ВРЕМЕНИ

Если в соответствии с рабочим договором Ваше рабочее время в неделю составляет 40 часов, у Вас есть право на оплачиваемые выходные, которые накапливаются за отработанные регулярные рабочие дни.

Отработанные регулярные рабочие дни:	Сокращение рабочего времени:	
	в количестве выходных дней	в часах
не менее 17	1	8
не менее 34	2	16
не менее 51	3	24
не менее 68	4	32
не менее 85	5	40
не менее 102	6	48
не менее 119	7	56
не менее 136	8	64
не менее 153	9	72
не менее 170	10	80
не менее 194	11	88
не менее 212	12,5	100

Вместо использования оплачиваемых выходных Вы можете договориться с работодателем о дополнительной выплате в размере 5,5 %.



ЗАРПЛАТА

О заработной плате Вы договариваетесь с работодателем с помощью трудового договора.

Заработная плата выплачивается на Ваш банковский счёт два раза в месяц, если не было договорено об ином. Если Вы договорились о выплате зарплаты наличными деньгами по окончании трудовых отношений, удостоверьтесь с помощью раз в месяц получаемого Вами от работодателя расчётного листа, что начисленная зарплата верна.

Работодатель вычитает из зарплаты налог и положенные по закону социальные выплаты. Работодатель не может выдерживать из Вашей зарплаты другие выплаты без Вашего согласия. О договорённостях следует всегда составлять письменный документ.

О договорённостях следует всегда составлять письменный документ.

Часовая оплата труда

Минимальная почасовая заработная плата в данной отрасли составляет 9,35 €/час в 2023 году и 9,61 €/час в 2024 году. Если Вы выполняете работу сложнее чем сбор урожая, минимальная почасовая заработная плата выше и начисляется в соответствии с группами сложности коллективного трудового договора.

Если Вы школьник или студент, минимальная почасовая заработная плата составляет (70%) 6,55 €/час в 2023 году и 6,73 €/час в 2024 году.

Если у Вас нет опыта работы в сельском хозяйстве, минимальная заработная плата во время ознакомления с работой составляет (90%) 8,42 €/час в 2023 году и 8,65 €/час в 2024 году. За время вводного обучения работе всегда оплачивается почасовая заработная плата и заработная плата за время вводного обучения должна быть оговорена в трудовом договоре. Заработную плату ознакомительного периода можно выплачивать не более двух месяцев, но только за то время, когда Вас фактически знакомят с работой. Ознакомление с работой по сбору урожая не может длиться долго. В течение одного и того же периода работы может быть несколько периодов вводного обучения для различных продуктов.

Единовременная выплата

В 2024 году сезонным работникам также будет выплачена единовременная выплата в размере 15 евро за каждый месяц работы, если фактическое рабочее время составляет не менее 80 часов в месяц.

Надбавка за квалификацию

Если Вы проработали у одного и того же работодателя непрерывно или в течение нескольких сезонов сбора урожая в общем 10 месяцев, к заработной плате добавляют 4-30% вознаграждение за профессиональную квалификацию.

Сдельная оплата труда

Вы можете договориться с работодателем также о сдельной оплате труда. Об этом всегда следует договариваться до начала работ в письменной форме в трудовом договоре.

В сдельной работе цену труда следует определить таким образом, что заработная плата работника при работе с нормальной скоростью повышается на 20% по сравнению с минимальной заработной платой по группе сложности. Почасовая заработная плата группы сложности, используемая в качестве основания определения цены труда, должна быть указана в вашем трудовом договоре. Заработная плата за период вводного обучения не должна использоваться в качестве основания для определения цены труда.

Например, рекомендация по выплате сдельной заработной платы при сборе клубники в 2023 году составляет 1,12 €/кг. При нормальной сдельной скорости работы 10кг/ч заработная плата работника составляет 11,22 €/ч, что на 20% выше минимальной заработной платы 9,35 €. В 2024 году рекомендация по выплате сдельной заработной платы составляет 1,15 €/кг.

Инструктируя Вас, работодатель должен разъяснить Вам, какой является нормальная скорость сбора по сдельному сбору каждого вида ягоды, фрукта и овоща в отдельности. На практике нормальная скорость сбора при сдельной работе означает объем работы, выполнение которого от Вас ожидается в течение часа. При определении скорости сбора при сдельной работе работодатель должен иметь в виду, что он должен включать время, необходимое Вам для получения инструкций в течение рабочего дня, заполнения карт учета часов или карт сдельной работы, передачи собранной Вами продукции и рабочих инструментов, выполнения возможных сопутствующих работ и проведения перерывов.

Сумма сдельной заработной платы может быть изменена в течение сезона сбора, например, в зависимости от количества урожая, погодных условий или различий сортов. При этом работодатель всегда должен сообщить Вам об изменениях и обосновать их. При этом нельзя исключить использование 20% надбавки. Изменение суммы сдельной заработной платы связано с необходимостью переопределения нормальной скорости работы. Например, рекомендуемая заработная плата за сдельный сбор клубники основана на количестве 10 кг клубники в час, но по указанным выше причинам скорость работы может быть изменена на другое количество килограмм в час.


Работодатель обязан проинструктировать Вас таким образом, чтобы у Вас появилось достаточное умение, а также условия достигнуть сдельной заработной платы. Заботьтесь о том, что Вы выполняете работу в соответствии с обозначенной работодателем нормальной сдельной скоростью сбора. Идея сдельной оплаты труда заключается в том, что Вы работаете максимально эффективно и достигаете более высокого уровня заработка, чем с обычной почасовой оплатой.

При работе на сдельной основе гарантируется установленная в трудовом договоре почасовая оплата труда. Если уровень урожая низок, или условия работы по причине погодных условий или зависящих от работодателя условий организации труда складываются таким образом, что достигнуть условий сдельной работы нет возможности, в данном случае следует переходить от сдельной оплаты труда к почасовой или не позднее окончания трудовых отношений выплатить разницу между сдельной заработной платой и почасовой оплатой.

Если работа, выполняемая Вами, не продвигается в соответствии с нормальной сдельной скоростью сбора урожая по причине, которая зависит и исходит от Вас, а также вышеуказанные условия, которые от Вас не зависят, соблюдены, Ваш работодатель должен дать Вам дополнительные указания о работе и поддержании скорости работы. Кроме этого, в течение двух недель с момента начала сдельной работы работодатель должен сделать Вам уведомление о скорости работы и в качестве основания для уведомления предоставить Вам отчет о часах, которые Вы отработали, и о собранной Вами продукции. Если Вы продолжаете работать с более медленной скоростью, чем скорость сдельной работы, работодатель обязан гарантировать Вам только 90% почасовой оплаты 1-й группы сложности. Если Ваш работодатель не обеспечивает Ваше ознакомление и не делает Вам замечаний в порядке, указанном выше, Вам также гарантируется почасовая оплата, оговоренная в трудовом договоре.

Работодатель ответственен за верность в исчислении цены сдельной заработной платы. Работодатель обязан заботиться и следить, что условия для достижения сдельной оплаты соблюдены. По требованию работодатель обязан показать, что у Вас была возможность достигнуть сдельной оплаты труда. Нормальная скорость работы определена верно в случае, когда в течение сезона больше половины работников по сбору урожая достигают уровня сдельной оплаты труда. То есть Ваша зарплата проверяется за весь период работы и соотносится с результатами работников того же хозяйства.

Верное начисление зарплаты на сдельной основе невозможен без информации о совершённых рабочих часах. Работодатель на основании законодательства обязан вести и сохранять учет рабочего времени для каждого работника. Вам, как работнику, следует вести свой точный учёт часов, в течение которых выполняется работа. Это может быть необходимо при выяснении, правильно ли была выплачена заработная плата. Если в ходе расследования выяснится, что стоимость сдельной работы была определена неправильно, работодатель должен выплатить Вам разницу между фактической заработной платой и почасовой оплатой в соответствии с группой сложности в качестве гарантированной заработной платы.



Работодатель
ответствен
за верность
в исчислении
цены сдельной
заработной
платы.

Воскресная работа

Работа, выполняемая в воскресенье, оплачивается с надбавкой в размере 100%. Исключением всё-таки является работа по сбору урожая, выполненная на сдельной основе. За неё надбавка за работу в воскресенье не оплачивается.

Если работа, выполненная в воскресенье, является сверхурочной, дополнительно оплачивается надбавка за сверхурочную работу.

Ночная работа


Работа, выполняемая в период времени с 22.00 до 5.00, оплачивается зарплата с надбавкой 20 %.

НАТУРАЛЬНЫЕ ЛЬГОТЫ И ДРУГАЯ КОМПЕНСАЦИЯ

Зарплата может выплачиваться деньгами, а также с помощью другой компенсации. Работодатель может предоставить Вам льготы, которые приравниваются к денежному эквиваленту, например, льгота на проживание или питание, которые при расчёте налога учитываются, как часть заработной платы.

Налоговая служба определила на 2023 год следующий денежный эквивалент для льгот:

- льгота на проживание в совместной комнате 586€ в месяц (включает проживание, питание, свет, отопление)
- льгота на проживание в личной комнате 609€ в месяц (включает проживание, питание, свет, отопление)
- льгота на проживание в совместной комнате с центральным отоплением 152€ в месяц (включает проживание, свет, отопление)
- льгота на проживание в комнате с печным отоплением 4,81 €/m²/месяц (включает проживание, свет, отопление)
- льгота на питание 8€ / порция



О заработной
плате и льготах
всегда следует
договариваться с
работодателем
письменно.

Денежный эквивалент для льгот на 2024 год необходимо проверить на сайте www.vero.fi. В этом руководстве они не будут обновляться.

О заработной плате и льготах всегда следует договариваться с работодателем письменно.

ГОДОВОЙ ОТПУСК

Когда Вы работаете, накапливается оплачиваемый годовой отпуск. В сезонной работе на условиях срочного договора годового отпуска нет, но Вам выплачивается компенсация за годовой отпуск в размере 12,5% заработной платы. Компенсация выплачивается при завершении трудовых отношений или по отдельной договорённости с работодателем при каждой выплате заработной платы. Проверьте, что в расчётном листе учтена компенсация за годовой отпуск.

ВЕДЕНИЕ УЧЁТА РАБОЧЕГО ВРЕМЕНИ И ЗАРАБОТНОЙ ПЛАТЫ

В соответствии с законом работодатель обязан вести учёт рабочего времени, при выполнении сдельной работы включительно.

Работодатель должен выдавать Вам расчётный лист как минимум один раз в месяц, даже хотя Вы договорились о выплате зарплаты по окончании трудовых отношений. В расчётном листе должны быть указаны основания, на которых рассчитана заработная плата, например, выполненные часы и количество корзин. В расчётном листе указаны начисленные надбавки, компенсация за годовой отпуск, льготы, а также издержанные из зарплаты выплаты.

Работодатель
должен выдавать
Вам расчётный лист
как минимум один
раз в месяц.

Записывайте все выполненные Вами часы внимательно, также часы, когда выполнялась сдельная работа, и собранное Вами количество. Проверьте на их основе полученный расчётный лист, удостоверьтесь в правильности расчётов. Если в расчёте есть ошибки, сразу сообщите об этом работодателю.

Окончательная заработная плата должна быть выплачена, как можно скорее по окончании трудовых отношений. При временных сезонных трудовых отношениях последняя заработная плата должна быть выплачена не позднее 5 рабочих дней.

НАЛОГООБЛОЖЕНИЕ

Предоставьте работодателю налоговую карту сразу в начале трудовых отношений. Работодатель исчисляет из Вашей заработной платы налоги и перечисляет их в Налоговую службу. Также работодателем перечисляется ему подлежащий уплате страховой медицинский взнос.

Если Вы пребываете в Финляндию из другой страны на период, не превышающий 6 месяцев, Вы выплачиваете налог, удерживаемый у источника выплаты размером 35%. Вместо налоговой карты на источник выплаты Вы можете запросить у Налоговой службы начисления налога по прогрессивной шкале. Вам следует подать в Налоговую службу заявление на получение налоговой карты налогоплательщика, на которого распространяется режим прогрессивного налогообложения.

Для получения налоговой карты Вам следует заполнить заявление на установление режима прогрессивного налогообложения Налоговой службы номер 6148 [Vaatimus ansiotulojen progressiivisesta verottamisesta](#) (по-фински), [Заявление о применении прогрессивного налогообложения](#) (по-русски). К заявлению следует приложить копию паспорта и возможную доверенность. Если у Вас уже есть финский идентификационный номер, Вам потребуется только налоговая карта: для ее получения заполните вышеуказанное заявление. В анкете укажите финский идентификационный номер. В этом случае копия паспорта не требуется.

Если Вы желаете, чтобы налоговая карта была доставлена работодателю, к заявлению 6148 следует приложить доверенность о том, что налоговую карту и приложение к ней можно доставить напрямую работодателю. Доверенность можно оформить с помощью бланка 3818 [Valtakirja veroasioiden hoitamista varten](#) (по-фински), [Доверенность на исполнение налоговых обязательств физического лица](#) (по-русски).

Следует также ознакомиться с подробными инструкциями о налогообложении: [Marjanpoimijaksi tai muuhun kausityöhön Suomeen – näin huolehdit veroasioista](#) (по-фински), [Berry picking or other seasonal work – how to take care of your taxes](#) (по-английски).

Дополнительную информацию о налогообложении Вы найдёте на сайте Налоговой службы www.vero.fi.

ОХРАНА ТРУДА

Работодатель проинструктирует и расскажет Вам о правильных положениях в работе и их чередовании, подходящей рабочей одежде, о перерывах в работе для избежания паралича икроножного нерва. После статического положения всегда делайте растяжку и расслабленное потряхивание мышц.

Помните всегда защищать себя от солнца и пить достаточное количество воды в жаркую погоду.

Если Вы ходите по траве или в других местах на природе, защитите себя от клещей, одеваясь в светлую одежду с длинным рукавом и брюками. Проверьте наличие клещей каждый вечер.


Если Вас ужалит пчела или змея, незамедлительно сообщите об этом начальству.

Государственное управление охраной труда – это государственный орган, уполномоченный вести надзор и контроль деятельности работодателя в организации безопасных условий труда. Дополнительная информация: www.avi.fi

ЗАБОЛЕВАНИЕ И НЕСЧАСТНЫЕ СЛУЧАИ

У работодателя должен быть заключён соответствующий законотельству договор об охране труда, который распространяется на первоначальный осмотр и помощь при несчастном случае на работе. Договор об охране труда более широкого спектра действия, покрывающий расходы врача, является обязательным. Если Вы заболеете, незамедлительно сообщите об этом напрямую начальству. Работодатель должен направить Вас к врачу при необходимости.

Если договор об охране труда Вашего работодателя не включает расходы на лечение, Вам, возможно, придётся оплатить приём врача самому.



Если Вы
заболеете,
незамедлительно
сообщите об этом
напрямую
начальству.

Если Вы прибываете в Финляндию на сельскохозяйственные сезонные работы из-за пределов ЕС, Вам следует самим запросить из KELA право на медицинское обслуживание. Это право запрашивают по бланку заявления SV 139, [Todistus oikeudesta hoitoetuksiin Suomessa \(kausityöntekijä\)](#) (по-фински), [Certificate to entitlement to medical treatment in Finland \(seasonal workers\)](#) (по-английски). [Инструкции по заполнению заявления доступны на русском языке.](#)

Если Вы прибываете на работу меньше чем на 90 дней, Вы можете запросить в KELA право на медицинское обслуживание сразу, как только получите сертификат на сезонную работу, выданный Миграционной службой, или сезонную визу, выданную представителем Финляндии. Для работников, у которых разрешение на работу на более продолжительный период, право на медицинское обслуживание и право на социальное обеспечение Финляндии рассматриваются после того, как будет получен идентификационный номер Финляндии.

KELA предоставляет Вам документ «Свидетельство на право получения пособия по предоставлению медицинских услуг в Финляндии». Когда Вы предоставляете данное свидетельство в государственном медицинском учреждении, Вы получаете медицинское обслуживание по той же цене, что и те, кто проживает в Финляндии.

Дополнительная информация: www.kela.fi

У работодателя должно быть оформлено соответствующее закону страхование от несчастных случаев. Если Вы будете подвержены несчастному случаю на работе, без промедлений сообщите об этом работодателю. Важно, чтобы случай был зарегистрирован. Работу следует прервать и направиться в первую помощь.

В случае болезни у Вас есть право отсутствовать на работе по собственному заявлению не более двух дней. По обоснованным причинам работодатель может всё-таки потребовать посещения врача. Рабочие отношения не могут быть разорваны по причине болезни или нетрудоспособности по причине несчастного случая.

За период нетрудоспособности выплачивается заработная плата за время болезни. Если трудовые отношения длятся неделю, у Вас есть право получить 50% заработной платы со дня начала болезни и в течение последующих девяти будних дней. Если трудовые отношения продолжаются в течение месяца, у Вас есть право на заработную плату за соответствующее количество будних дней в течение срока в 28 дней. Если ранее Вы выполняли работу у одного и того же работодателя как минимум в течение трёх месяцев, будет выплачена заработная плата в соответствии с вышеперечисленными условиями в следующий период выплаты через 14 дней, и в третий период выплаты сразу после начала трудовых отношений. При трудовых отношениях, продолжающихся в течение менее 10 месяцев, заработная плата не выплачивается за первый день болезни.

Если Вы будете подвержены несчастному случаю на работе, без промедлений сообщите об этом работодателю.

ПОМЕЩЕНИЯ ДЛЯ ПЕРСОНАЛА

На поле и местах сбора урожая должны быть соответствующие условия работы, а также туалет и место для проведения перерыва. Работодатель ответственен за предоставление свежей питьевой воды. На работе должны быть соответствующие помещения для умывания, смены одежды и принятия пищи. Жильё часто бывает скромным, но оно должно быть подходящим и безопасным. Жильё должно иметь место для сушки одежды.

НЕСОВЕРШЕННОЛЕТНИЕ РАБОТНИКИ

Вы можете выполнять лёгкую работу в тот год, когда Вам исполняется 14 лет. В этом случае рабочее время может быть не более семи часов в сутки и 35 часов в неделю во временной период с 8 до 20. У Вас должно быть согласие опекуна или опекун может составить договор от Вашего имени.

В возрасте 15 лет Вы можете заключать трудовой договор. С 15-17 лет Вы можете договориться о таком же рабочем регулярном времени, как и совершеннолетние. Рабочее время должно всё-таки составлять не более 9 часов в сутки и 48 часов в неделю в период времени с 6 до 22.

РАБОТНИКИ, ПРИБЫВАЮЩИЕ ИЗ ЗАГРАНИЦЫ

Всех, выполняющих в Финляндии работу, касаются одинаковые условия работы.

В соответствии с законом Финляндии с работника нельзя взимать плату за трудоустройство. Вы не должны никому платить за получения места работы: ни агентству по трудоустройству, ни работодателю, ни руководителю работами. Сезонная работа должна быть основана на рабочем договоре, который заключён между работником и находящимся в Финляндии работодателем напрямую.

Если Вы прибываете в Финляндию на работу, у Вас должно быть основание на совершение работы в Финляндии на весь период работы. Вы обязаны показать работодателю документы о праве на пребывание и работу, но Вам не нужно передавать паспорт на хранение работодателю.

Дополнительная информация о сезонных разрешениях на работу:
Миграционная служба www.migri.fi/kausityo

В многоязычной базе данных infoFinland.fi Вы найдете исчерпывающую информацию о финском обществе, услугах и досуге, например об активном отдыхе на природе и рыбалке: www.infofinland.fi

Всех,
выполняющих
в Финляндии
работу, касаются
одинаковые
условия работы.



ДОПОЛНИТЕЛЬНАЯ ИНФОРМАЦИЯ ОБ УСЛОВИЯХ РАБОТЫ

Индустриальный профсоюз «Teollisuusliitto» является профсоюзом для работников в отрасли сельского хозяйства. Профсоюз состоит из организованных работников, которые развивают и контролируют условия своего труда совместными усилиями членов профсоюза.

Когда Вы станете членом Индустриального профсоюза, Вы сможете влиять на происходящее на Вашем месте работы, а к Вашему голосу будут прислушиваться. Голос сезонных рабочих важен! Индустриальный профсоюз защищает интересы работников посредством заключения коллективных трудовых договоров с работодателями об условиях труда. Индустриальный профсоюз совместно со Союзом работодателей аграрной сферы провел переговоры об условиях найма, представленных в этом руководстве.

Когда Вы станете членом Индустриального профсоюза сразу после начала трудовых отношений, Вы получите консультацию и помощь на рабочем месте для решения любых проблем, с которыми вы можете столкнуться во время Вашего членства. Профсоюз помогает своим членам, например, получать причитающуюся им заработную плату ретроспективно после прекращения трудовых отношений или находить решения в ситуации, когда член профсоюза подвергся незаконному обращению на работе.

В профсоюз могут вступить все работники старше 15 лет, работающие в сельскохозяйственном секторе, независимо от гражданства и стажа работы. Членство в профсоюзе является в Финляндии одним из основных прав человека. Работники не могут быть подвергнуты дискриминации на основании их членства или деятельности в профсоюзе.

Если Вы сезонный работник, то самый простой способ стать членом профсоюза здесь: [Сезонные работники, прибывающие из-за рубежа - Teollisuusliitto](#)



Дополнительная информация: www.teollisuusliitto.fi

Союз работодателей аграрной сферы – организация предоставляющая работодателям поддержку в вопросах трудовых отношений. Дополнительная информация: www.tyonantajat.fi

Вы, как
сезонный
работник, можете
вступить в
профсоюз.

ПРИМЕР РАСЧЕТА ЗАРАБОТНОЙ ПЛАТЫ

Työnantajan nimi Työntekijän nimi	Palkanmaksukausi / Расчетный период 1.7.2023–31.7.2023		
TYÖNTEKIJÄN BRUTTOPALKKA / БРУТТО-ЗАРПЛАТА			
PERUSPALKKA	Tunnit / Часы	á	Yhteensä / Всего
Aikapalkkatyö, säännöllinen työaika / Работа, оплачиваемая на основе времени, регулярное рабочее время	160	9,35	1496,00
Aikapalkkatyö, ylityötunnit / Работа, оплачиваемая на основе времени, сверхурочная работа	1	9,35	9,35
Urakkatyö / Сдельная работа	160 kg	1,12	179,20
KOROTUSOSAT			
Vuorokautinen ylityö / Суточная сверхурочная работа 50 %	1	4,68	4,68
Vuorokautinen ylityö 100 %	0		
Viikoittainen ylityö / Недельная сверхурочная работа 50 %	0		
Viikoittainen ylityö 100 %	0		
Sunnuntaityö tai vastaava / Воскресная работа 100 %	0		
ERILAISET LISÄT JA KORVAUKSET			
Lomakorvaus / Компенсация за отпуск 12.5 %	211,15		
Arkipyhäkorvaus / Компенсация за работу в праздничные дни, приходящиеся на будние дни недели	0		
Työajanlyhennys / Дополнительная выплата о сокращении рабочего времени 5,5 %	92,14		
LUONTOISEDUT		Yhteensä	
Asunto (yhteishuone; uunilämmitys) / Проживание		48,10	
BRUTTOPALKKA YHTEENSÄ / БРУТТО-ЗАРПЛАТА, ВСЕГО		2040,62	
RAHAPALKASTA TENTÄVÄT VÄHENNYKSET / УДЕРЖАНИЯ И ВЫЧЕТЫ ИЗ ДЕНЕЖНОЙ ЗАРАБОТНОЙ ПЛАТЫ			
Ennakonpidätys-% 8,6 %	175,49		
Työntekijän työeläkevakuutusmaksu 7,15 %	145,90		
Työntekijän työttömyysvakuutusmaksu 1,50 %	30,61		
Maksettu palkkaennakko / Аванс	0		
Vähennykset yhteensä / Общая сумма вычетов	352,00		
TYÖNTEKIJÄN NETTOPALKKA / НЕТТО-ЗАРПЛАТА		1640,52 euroa	

Образец заработной платы за урожай 2023 года

Минимальная заработная плата 9,35 €/час. Минимальная заработная плата в сезон сбора урожая 2024 года составляет 9,61 €/час. Кроме того, в сезоне 2024 года будет выплачиваться единовременный взнос в размере 15 евро в месяц

На основе брутто-зарплаты происходит расчет налогов, страховых сборов и других начислений

Если договорено о выплате в процентах

Денежная заработная плата 1 992,52 + натуральные льготы 48,10 = брутто-зарплата 2 040,62

Вычеты сделаны из зарплаты 1 992,52, рассчитаны на основе брутто-зарплаты 2 040,62

Перечисляется Налоговой службе (количество % рассматривается для каждого работника в отдельности)

Обязательные пенсионные отчисления

Обязательные отчисления по страхованию от безработицы (не касается сезонных работников третьих стран)

Выплачивается работнику

