

# Kysely työttömänä olleille jäsenille 2025



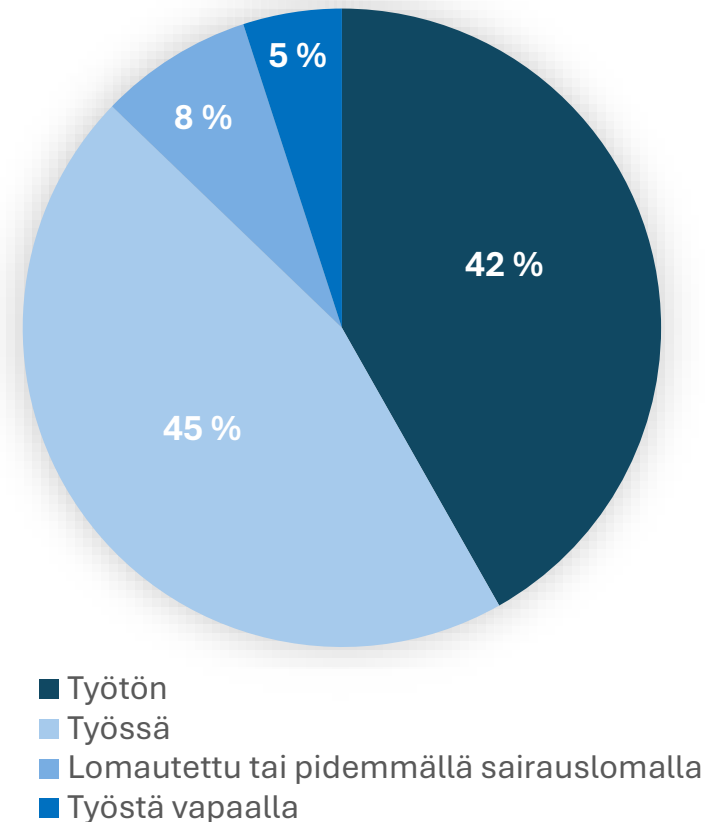
# 1. Taustatiedot

# Kyselyn toteutus

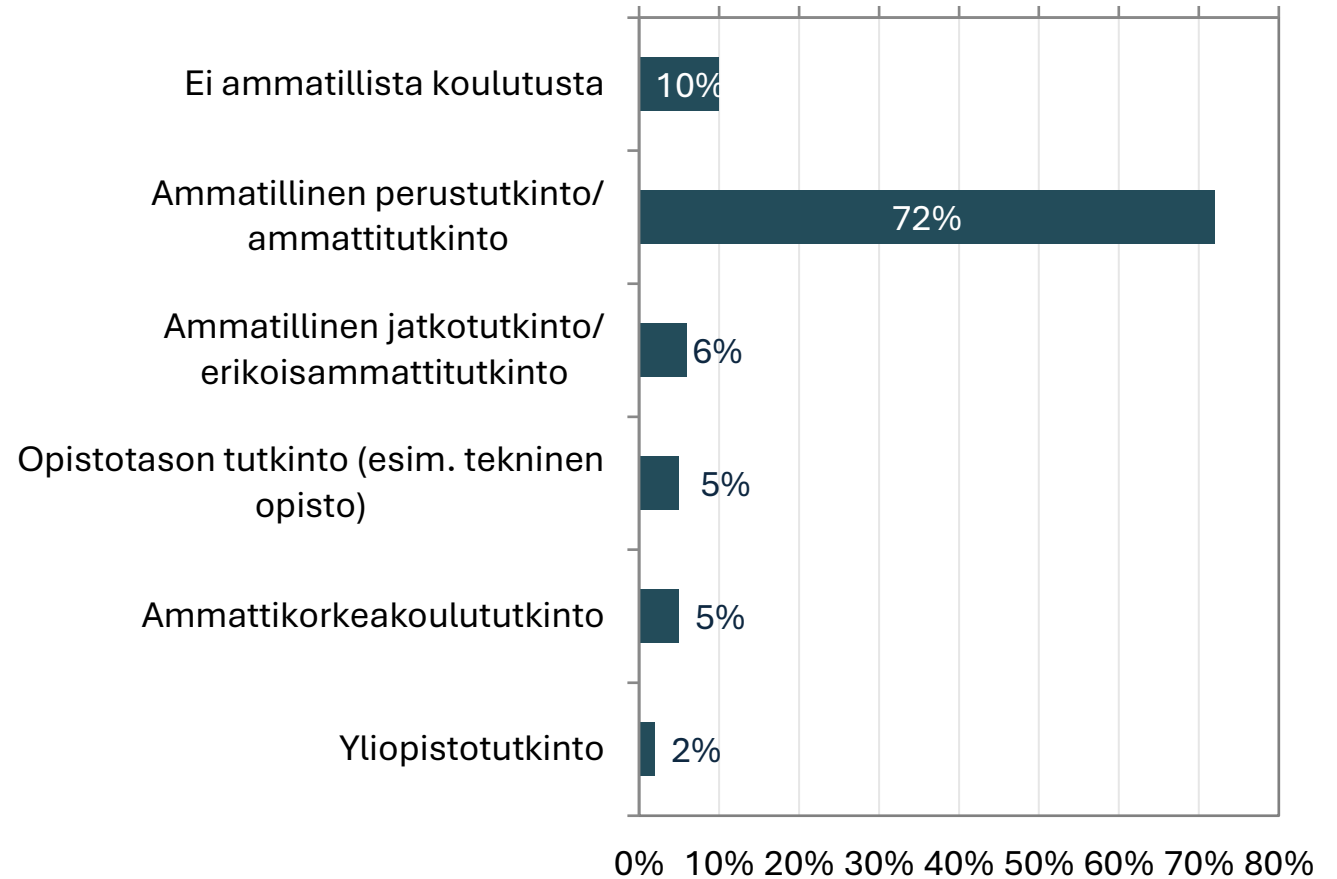
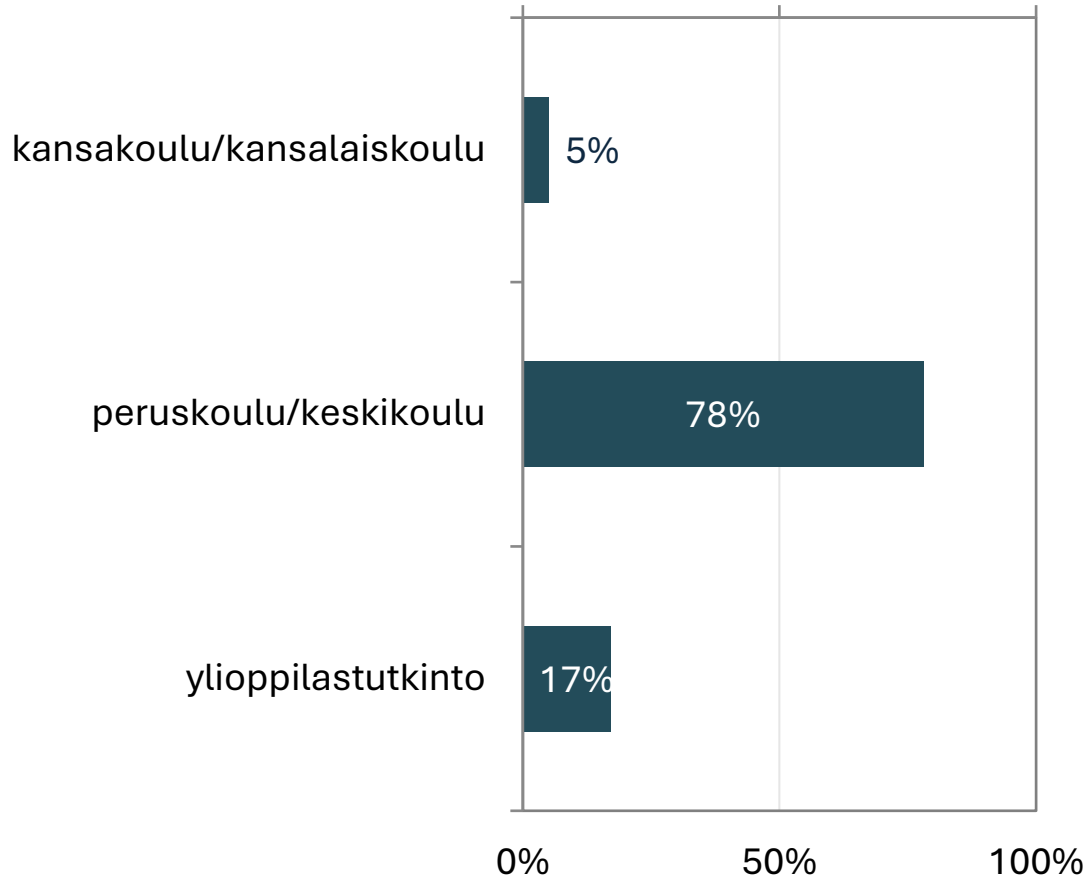
- Toteutus sähköisenä kyselynä 22.10.–26.11.2025.
- Lähetettiin 1.1.2024–31.9.2025 ajanjaksolla jossakin vaiheessa työttömänä olleille jäsenille, joita oli noin 30 500.
- Joillakin työttömyys oli kestänyt vain hyvin lyhyen aikaa, osalla koko ajanjakson.
- 4 027 vastasi kyselyyn. Vastausprosentti oli hyvä (13 %).
- Vastaushetkellä työssä (45 %) oli hieman useampi kuin oli työttömänä (42 %).
- Työsuhteessa vastaajista oli vastaushetkellä noin puolet (53 %).

Työtilanne vastaushetkellä

(n=4 027)



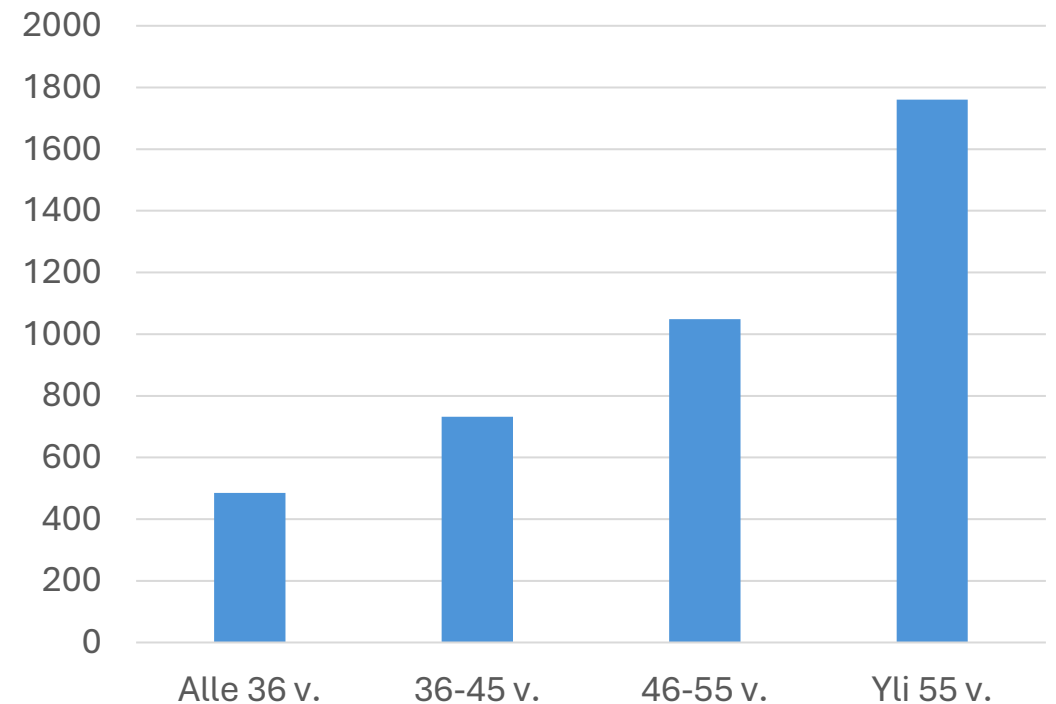
# Taustatietoja (n=4 027)



# Taustatietoja (n=4 027)

- Vastaustarve kasvaa iän myötä: eniten vastauksia ikääntyneiltä, yli 55-vuotiailta.
- Enin osa miehiä (70 %), naisia vajaa kolmannes (30 %).
- Metalliteollisuuden aloilla työskennelleitä yli puolet (53 %).
- Puutuoteteollisuudessa työskennelleitä toiseksi eniten (14 %).
- Useita vastaajia myös muovi- ja kemiantuotealoilta (6 %), media- ja painoalalta (4 %) ja auto- ja rengasaloilta (yht. 3 %).

Vastaajat ikäryhmittäin



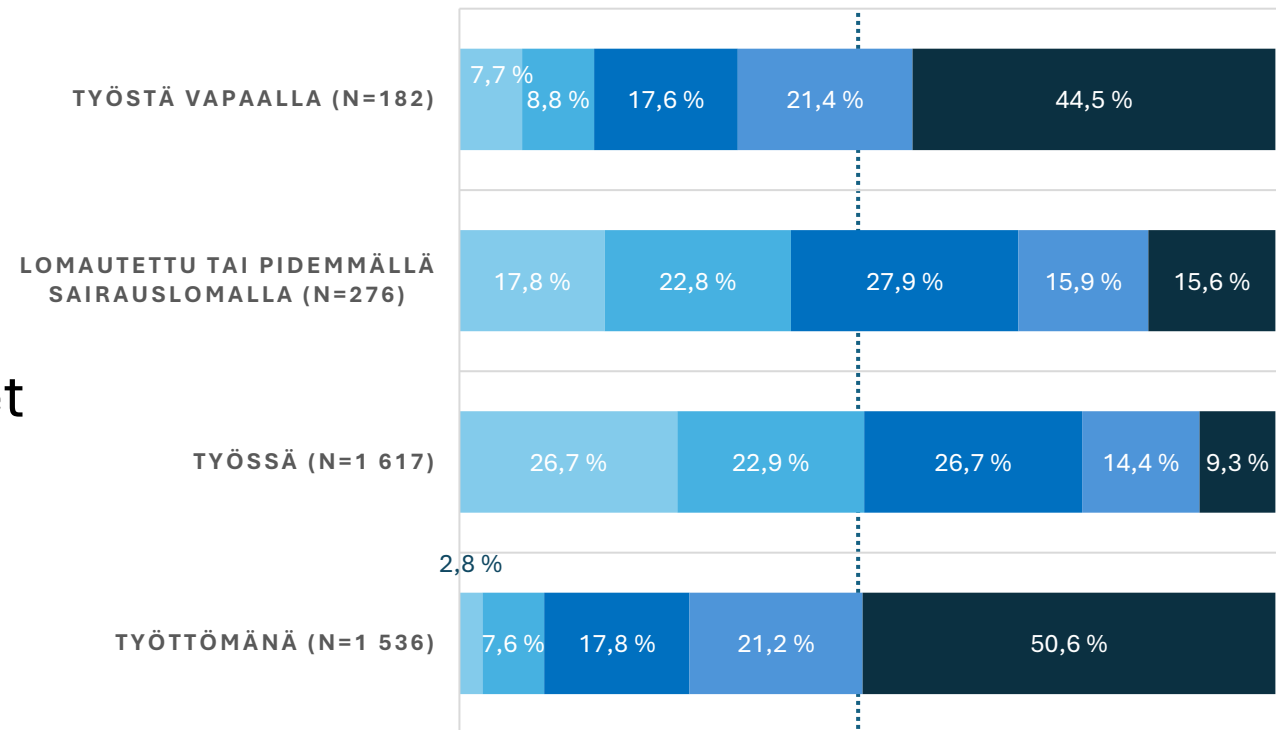
# Työttömyyden kesto

Kyselyyn vastanneista (n=4 027) työttömänä olleista löydettävissä neljä ryhmää:

1. Nopeasti työllistyvät (48 %)
2. Pitkäaikaistyöttömät (26 %)
3. Lomautetut ja sairauslomalaiset
4. Työmarkkinoiden ulkopuolella olevat

VASTAUSHETKEN TYÖTILANNE JA VIIMEISIMMÄN TYÖTTÖMYYSJAKSON KESTO

■ 10 pv tai alle ■ 11-30 pv ■ 31-100 pv ■ 101-250 pv ■ yli 250 pv



# Kaksi ääripäätä

## A. Nopeammin työllistyvät (48 %)

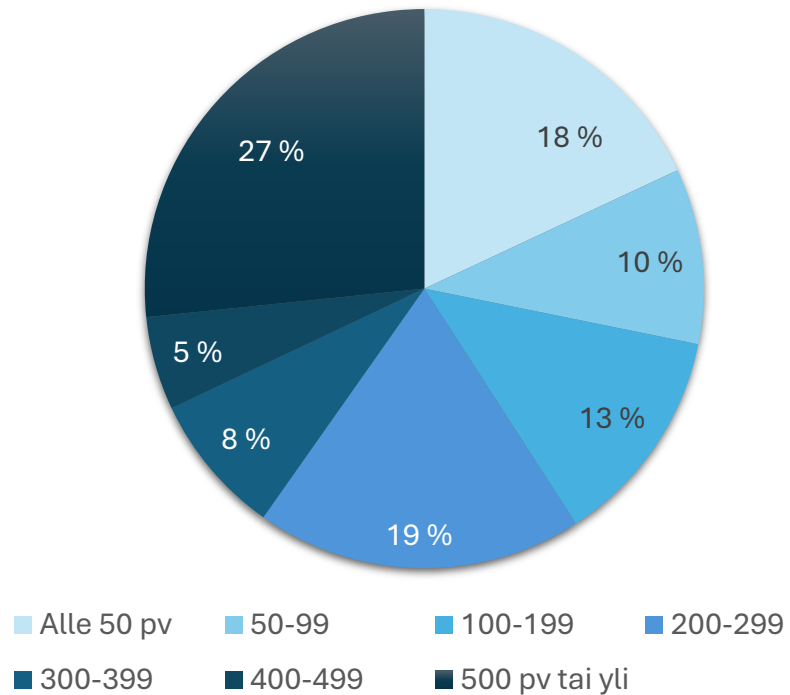
- Tyypillisimmin nuori tai keski-ikäinen
- Ammattitaitoa ja osaamista löytyy
- Vakituksia ja määräaikaista työsuhdetta useampia
- Liikkuvuutta

## B. Pitkäaikaistyöttömät (26 %)

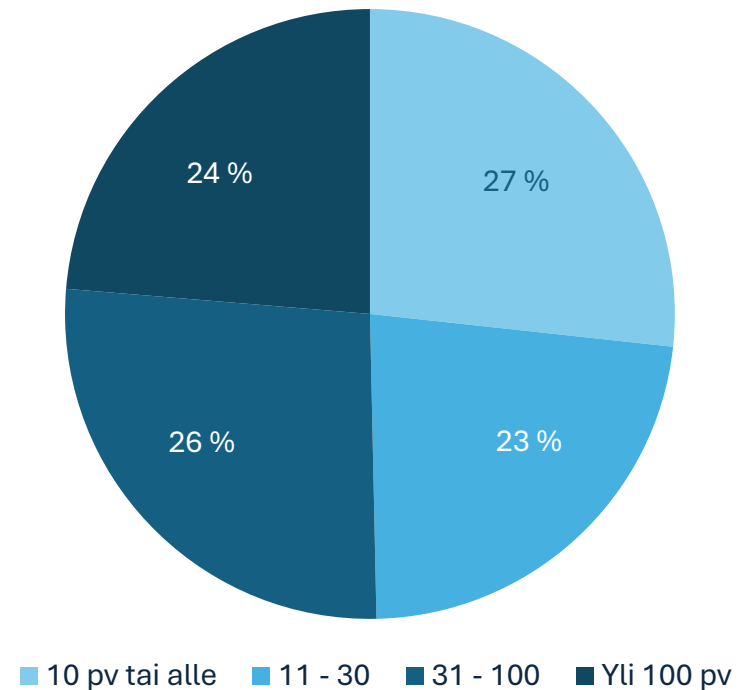
- Tyypillisimmin ikääntynyt (yli 55-vuotias) mies metallialalta
- Työkyky on heikentynyt ja osaaminen voi vaatia päivitystä
- Monella takana yksi tai pari vakituista työsuhdetta koko työuralla
- Liikkuvuus ei mahdollista
- Pieni osa pitkäaikaistyöttömistä on työllistynyt, lähinnä nuorimpia

# Viimeisimmän työttömyysjakson kesto

Vastaushetkellä työttömien viimeisimmän työttömyysjakson kesto päivinä (n=1 536)



Vastaushetkellä työssä olevien viimeisimmän työttömyysjakson kesto päivinä (n=1 617)

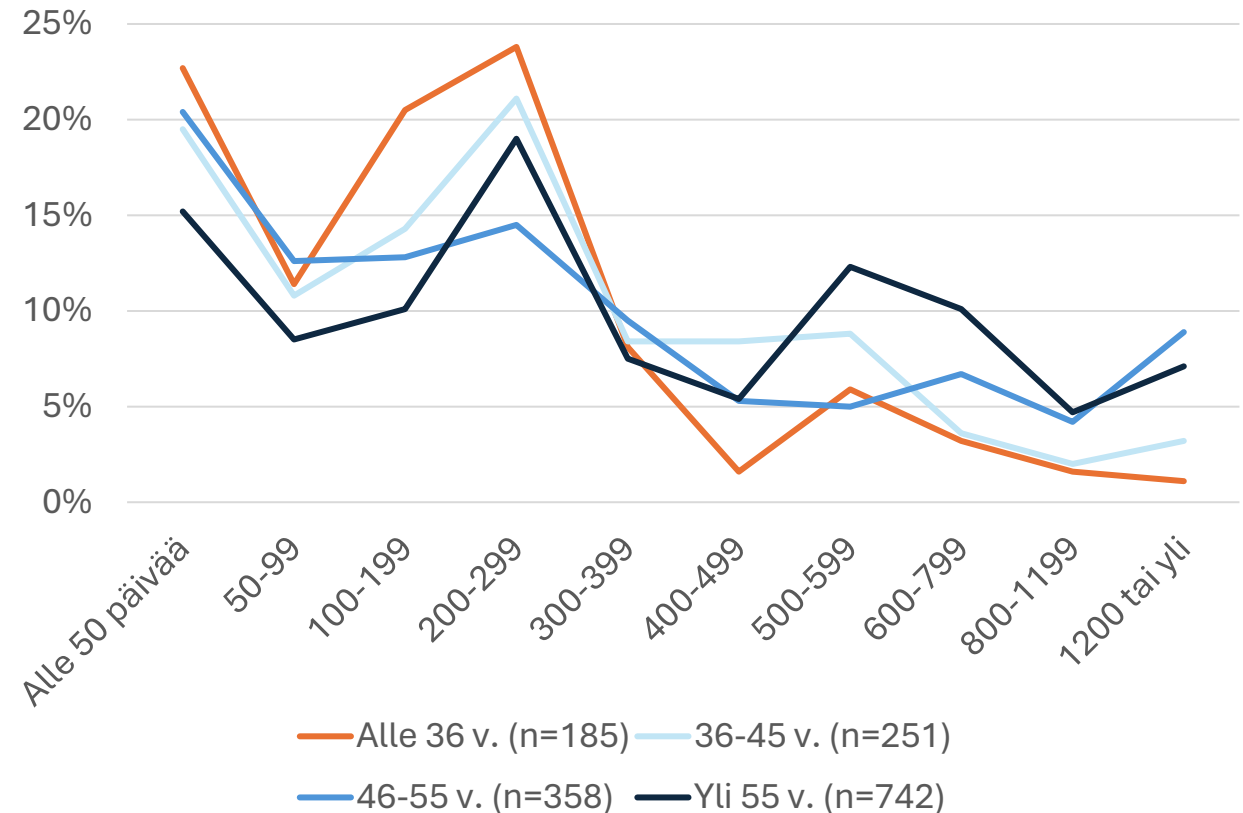


## 2. Työttömänä vastaushetkellä (n=1 682)

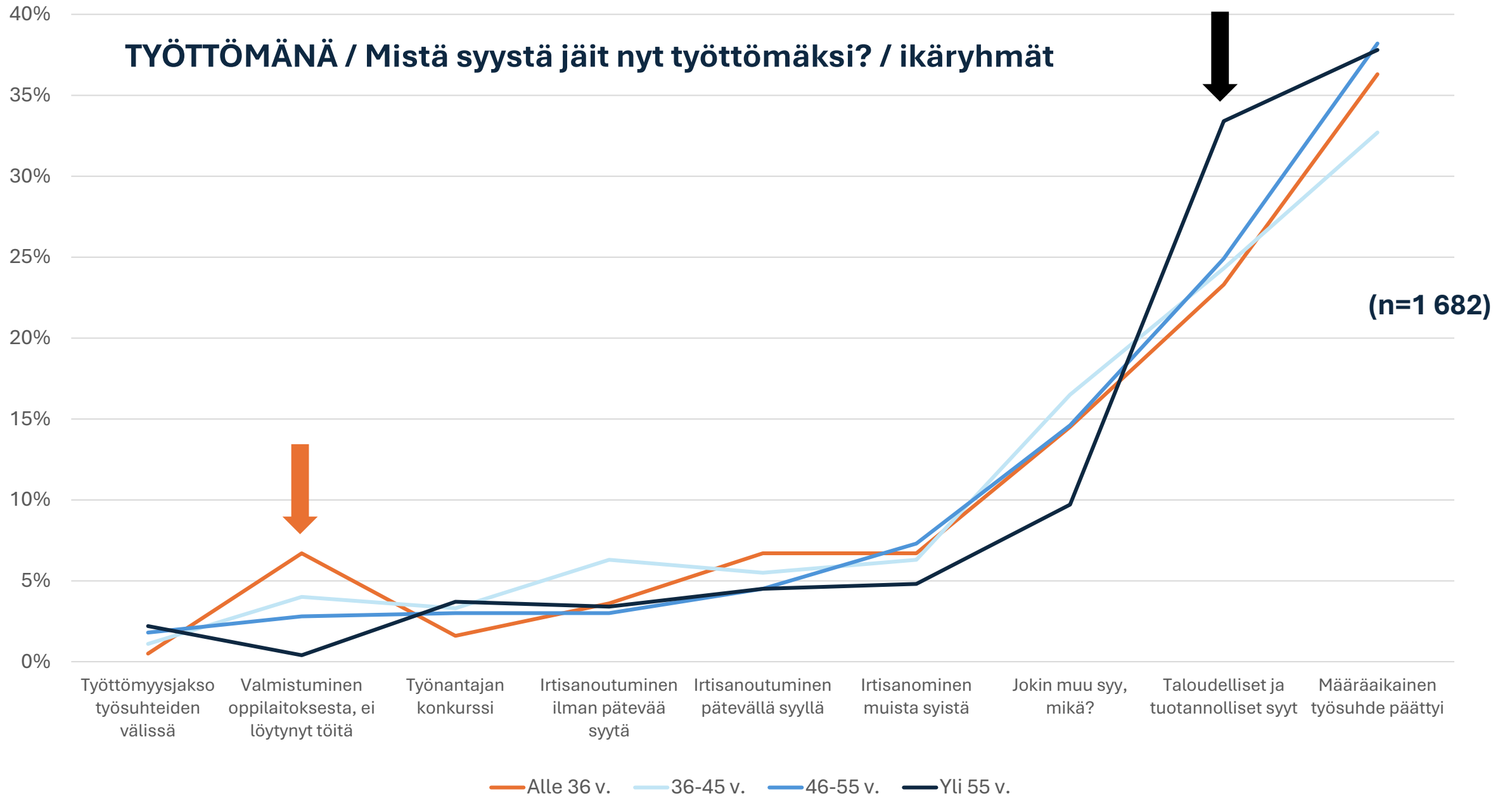
# Vastaushetkellä työttömänä olevat (n=1 682)

- Pitkäaikaistyöttömyys on pysyvä tilanne ilman katkoja.
- Ikääntyminen selvin syy sille, ettei ole työllistymisnäkymiä. Heikoin tilanne yli 55-vuotiailla miehillä.
- Jos aiemmin ollut vakituinen työ, riski työttömyyden pitkittymiseen kasvaa (61 %).
- Työkokemusta saattoi olla vain yhdestä työpaikasta.

TYÖTTÖMÄNÄ / tämänhetkisen työttömyysjakson kesto päivinä / ikäryhmät



# TYÖTTÖMÄNÄ / Mistä syystä jäit nyt työttömäksi? / ikäryhmät



# Työsuhteiden laatu ja työllistyminen

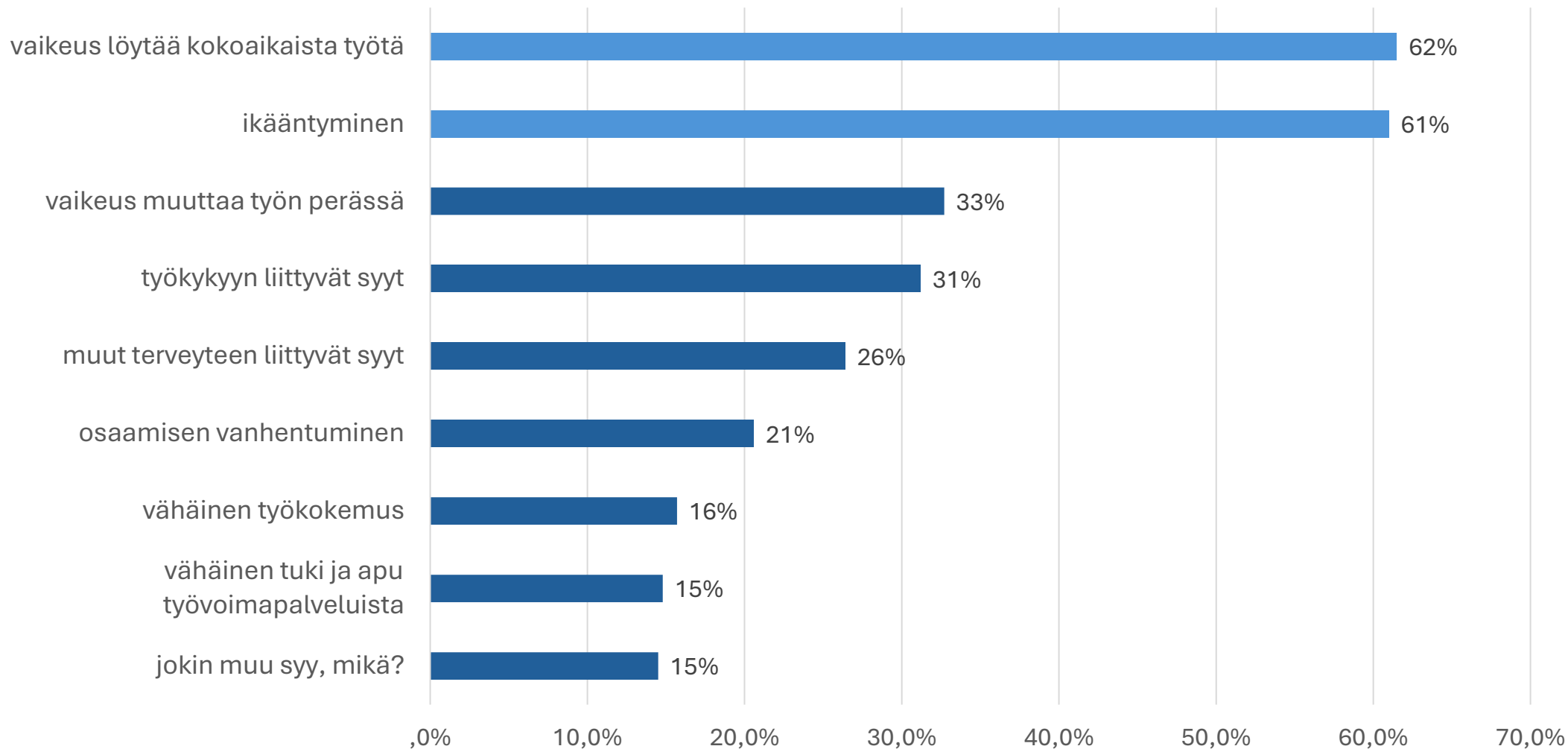
- Työttömänä olevista lähes puolet (48 %) työskenteli ennen työttömyyttään vakiduunissa ja määräaikaisella sopimuksella yli puolet (52 %).
- Työtä löytäneiden tilanne on selvästi erilainen. Työssä olevista vakiduuni oli selvällä enemmistöllä (81 %), määräaikainen työsuhde harvemmallalla (19 %).
- Lakimuutos: Miten määräaikaisten työsuhteiden yleistyminen vaikuttaa työttömyyteen, työsuhteiden pilkkeisyyteen ja työttömyyden pituuteen?

<b>TYÖTTÖMÄNÄ (n=1 682)</b>	Koko- aikainen	Osa- aikainen
Vakituinen	45 %	3 %
Määrä- aikainen	39 %	13 %

<b>TYÖSSÄ (n=1 828)</b>	Koko- aikainen	Osa- aikainen
Vakituinen	75 %	6 %
Määrä- aikainen	14 %	5 %

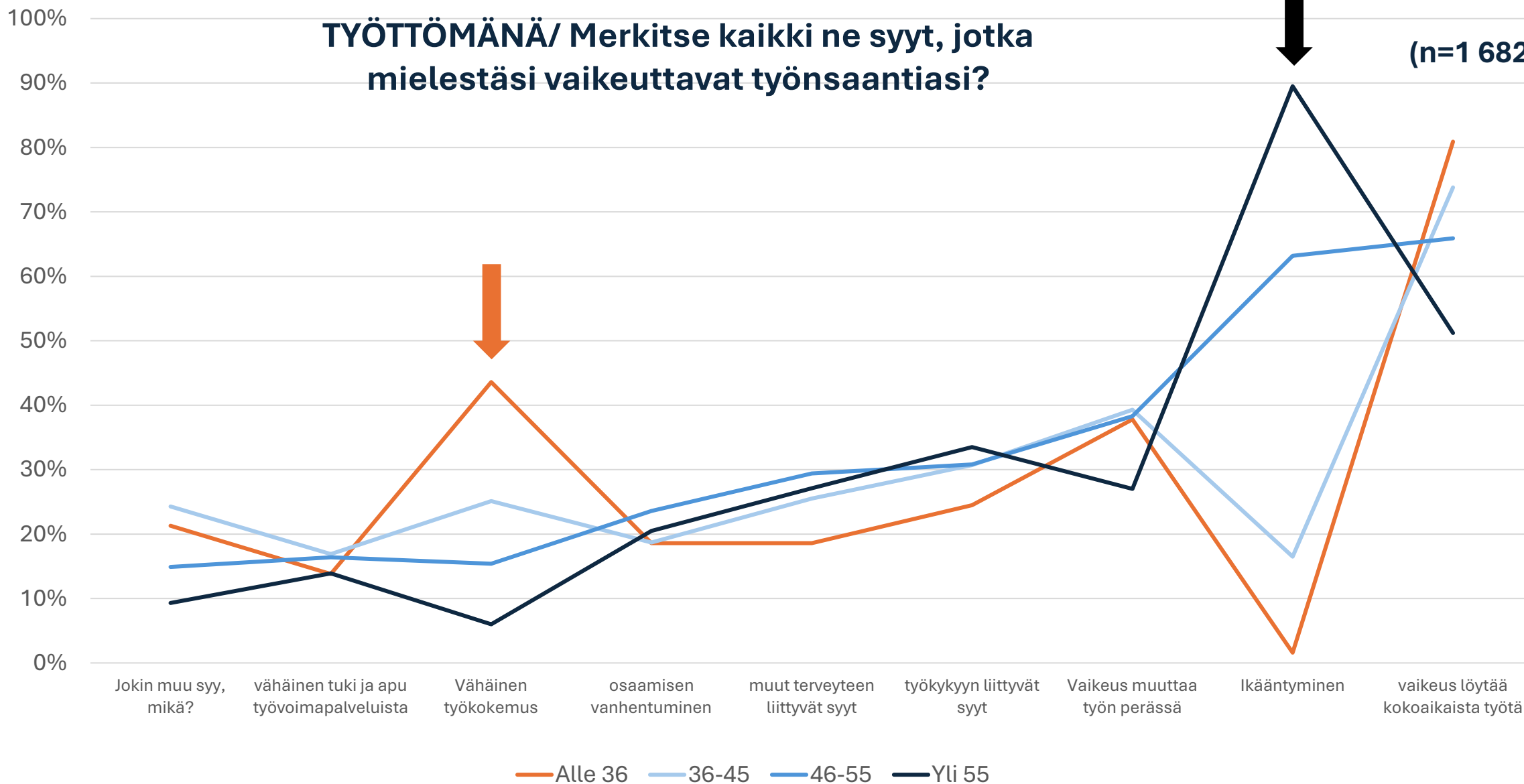
# TYÖTTÖMÄNÄ/ Merkitse kaikki ne syyt, jotka mielestäsi vaikeuttavat työnsaantiasi?

(n=1 682)



# TYÖTTÖMÄNÄ/ Merkitse kaikki ne syyt, jotka mielestäsi vaikeuttavat työnsaantiasi?

(n=1 682)



# TYÖTTÖMÄNÄ/On erilaisia keinoja, joiden avulla mahdollisuus saada työtä voisi parantua. Mihin itse olisit valmis?

(n=1 682)

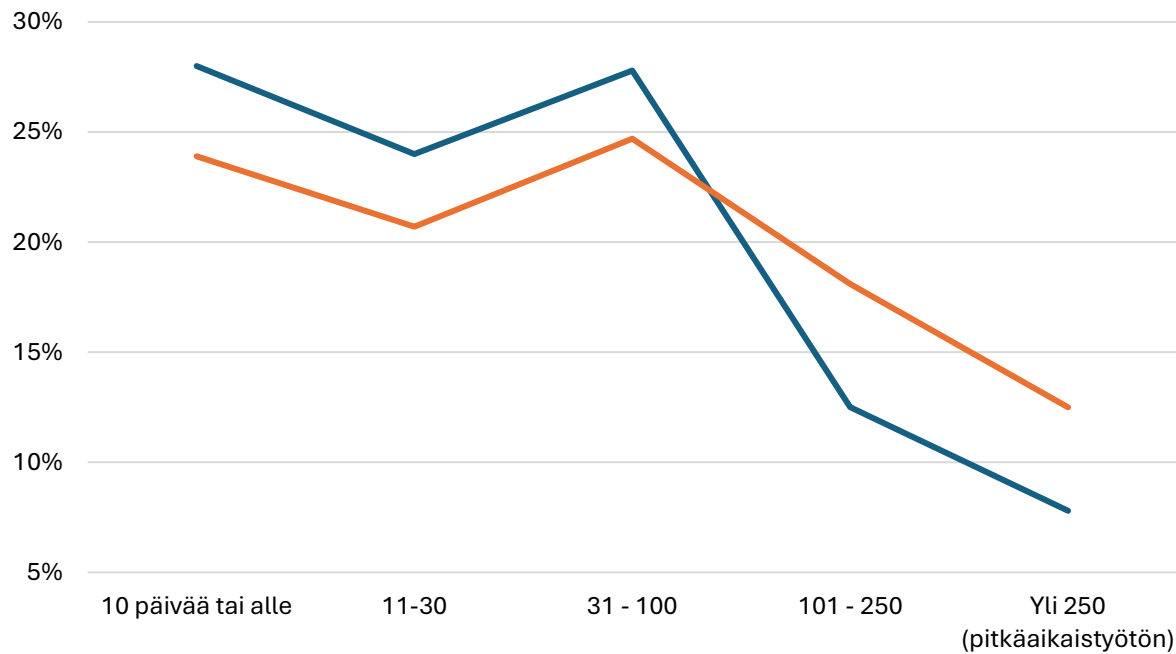


### 3. Työssä vastaushetkellä (n=1 828)

**TYÖSSÄ OLEVA/** Oman alan osaamista ja koulutusta vastaaviin töihin on päästy muutamassa kuukaudessa. Muun alan työt tai vähemmän vaativat työt otetaan vastaan vasta, kun työttömyys pitkittyy.

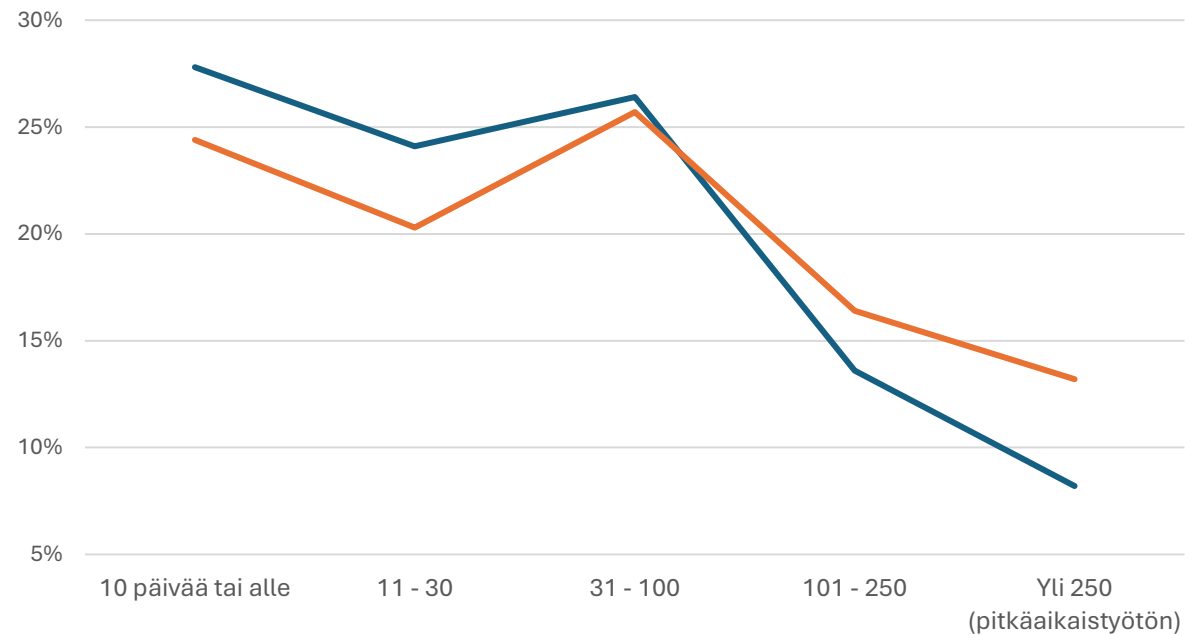
(n=1 828)

**TYÖSSÄ OLEVA / Työttömyyden kesto nykyisen työn luonteen mukaan**



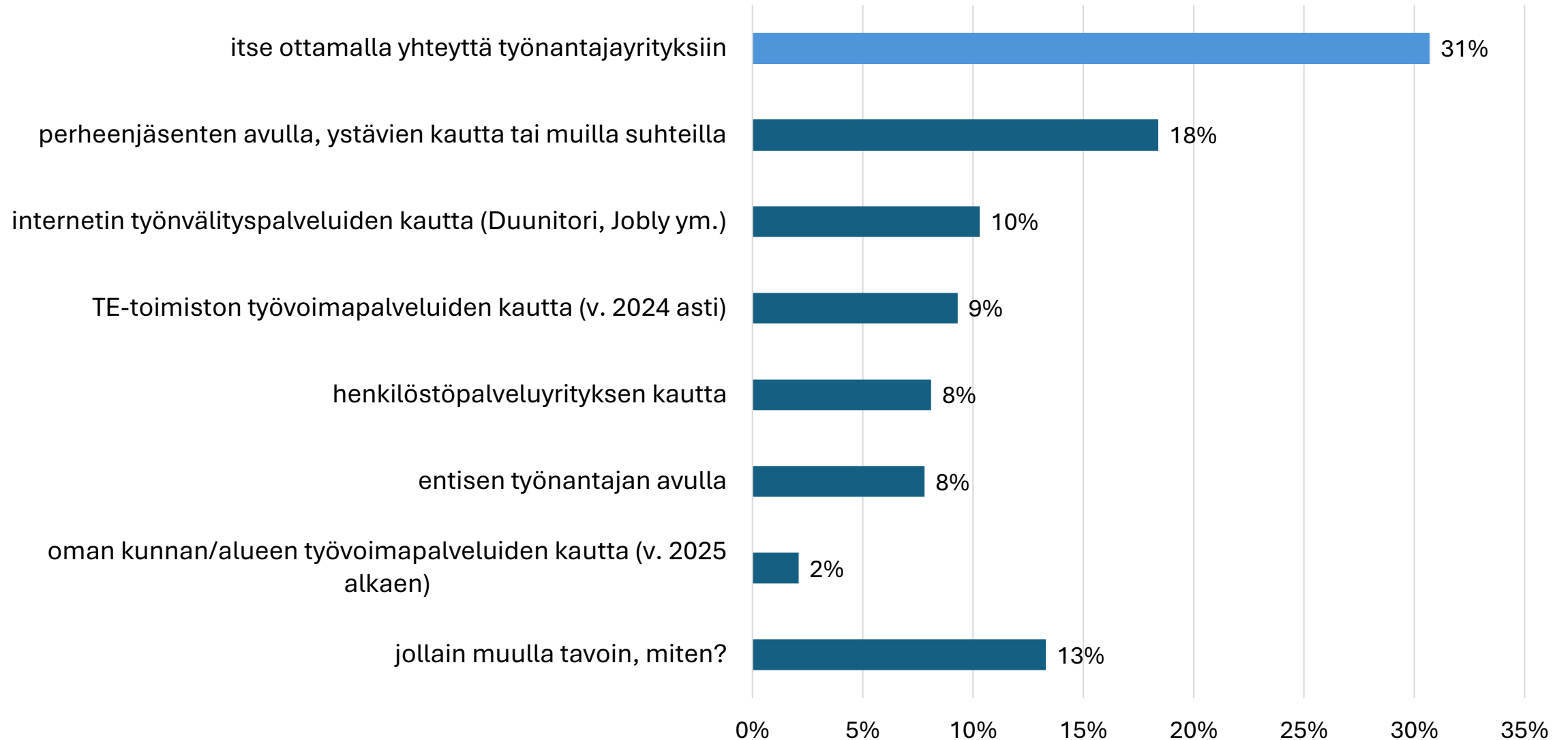
— oman ammattialasi työtä    — jonkin muun alan työtä

**TYÖSSÄ OLEVA / Työttömyyden kesto nykyisen työn luonteen mukaan**



— osaamistasi ja koulutustasi hyvin vastaavaa työtä  
— osaamistasi ja koulutustasi vähemmän vaativaa työtä

# TYÖSSÄ/ Miten löysit nykyisen työsi? (n=1 828)



# Verkostot ovat A ja O

- Enemmistö vastaushetkellä työttömänä olleista (59 %) on valmis ottamaan yhteyttä suoraan työnantajan.
- Kolmasosa (31 %) vastaushetkellä työtä tekevistä oli löytänyt nykyisen työnsä ottamalla itse yhteyttä työnantajaan.
- Hierarkkiset, vertikaaliset ja horisontaaliset verkostot ovat työllistymisessä tärkeitä.

## **Työssä olevien (n=1 828) työllistyminen ja verkostot:**

- Perheenjäsenten tai kavereiden avulla työtä on löytänyt lähes viidesosa (18 %)
- Entisen työnantajan kautta työtä on löytänyt vastaushetkellä työtä tekevistä lähes kymmenesosa (8 %).
- Kolmasosa (29 %) vastaushetkellä työssä olevista oli löytänyt työnsä työvoima- tai erilaisten työnvälityspalvelujen tai niiden nettialustojen kautta.

# Verkostot ovat A ja O

<b>Työllistymistä edistävät verkostot ja verkostoituminen</b>		
<b>(a) Hierarkkinen</b>	<b>(b) Vertikaalinen</b>	<b>(c) Horisontaalinen</b>
Ottamalla itse yhteyttä suoraan työnantajaan	Ammatillisten opintojen tai työssäoppimisjakson aikana	Perheenjäsenten kautta
Aiemmasta työpaikasta otetaan yhteyttä	Työharjoittelun, ammatillisen kuntoutuksen, työllistämiskoulutuksen tai rekrytointikurssin aikana	Työkaverin, kaverin tai tuttujen avulla

# Työtä löytyy (a) hierarkkisten verkostojen avulla

”Aiempien työsuhteiden kautta”

”Entinen työmaa”

”Entinen pomo soitti ja kysy töihin.”

”Vanhan työnantajan palvelukseen takaisin.”

”Silloinen työnjohtaja soitti ja tarjosi paikkaa”

”Minuun otettiin yhteyttä, kysyttiin mahdollisuutta siirtyä kyseiseen tehtävään.”

”Kysymällä suoraan yrityksestä. Hakeuduin ja pääsin heidän ja TE:n yhteiseen rekrykoulutukseen.”

”Kävelin työnantajan puheille”

”Otin yhteyttä suoraan”

”Uusi tehdas rakennettiin seutukunnalle ja hain työtä”

# Työtä löytyy (b) vertikaalisten verkostojen avulla

## **Koulu:**

”Ammattikoulun kautta, työharjoittelu”

”Kouluaikana suoritin työharjoitteluita ja kesätyötä nykyisessä työpaikassani.”

”Ko. yritys värväsi aikanaan kokonaisen ammattikoululuokan kaikki halukkaat.”

”Opettajan kautta”, ”Koulun kautta oppisopimus”

## **Kurssitus:**

”Työllistämiskurssi”, ”Työllisyyskurssin työharjoittelun kautta”

”Hitsauskursseilla luomieni suhteiden avulla niin kuin aina ennenkin, nyt tämänkin mahdollisuuden on nykyhallitus tappanut ainakin omalla alueellani.”

”TE-toimiston ja henkilöstöpalveluyrityksen järjestämän kurssin kautta”

”Ammatillisen kuntoutuksen kautta”, ”Rekrytointikoulutus”

”Ammattikurssilla ollessani työharjoittelujakson aikana kysyttiin halukkuutta jatkaa työsuhteessa.”

# Töitä löytyy (c) horisontaalisten verkostojen avulla

”Vanha työkaveri”

”Kaveri vinkkas”

”Veli oli tässä firmassa töissä ja hänen kautta löysin tämän työpaikan.”

”Oma kylä”

”Kuulopuheita”

”Kuulin kylillä ja otin yhteyttä”

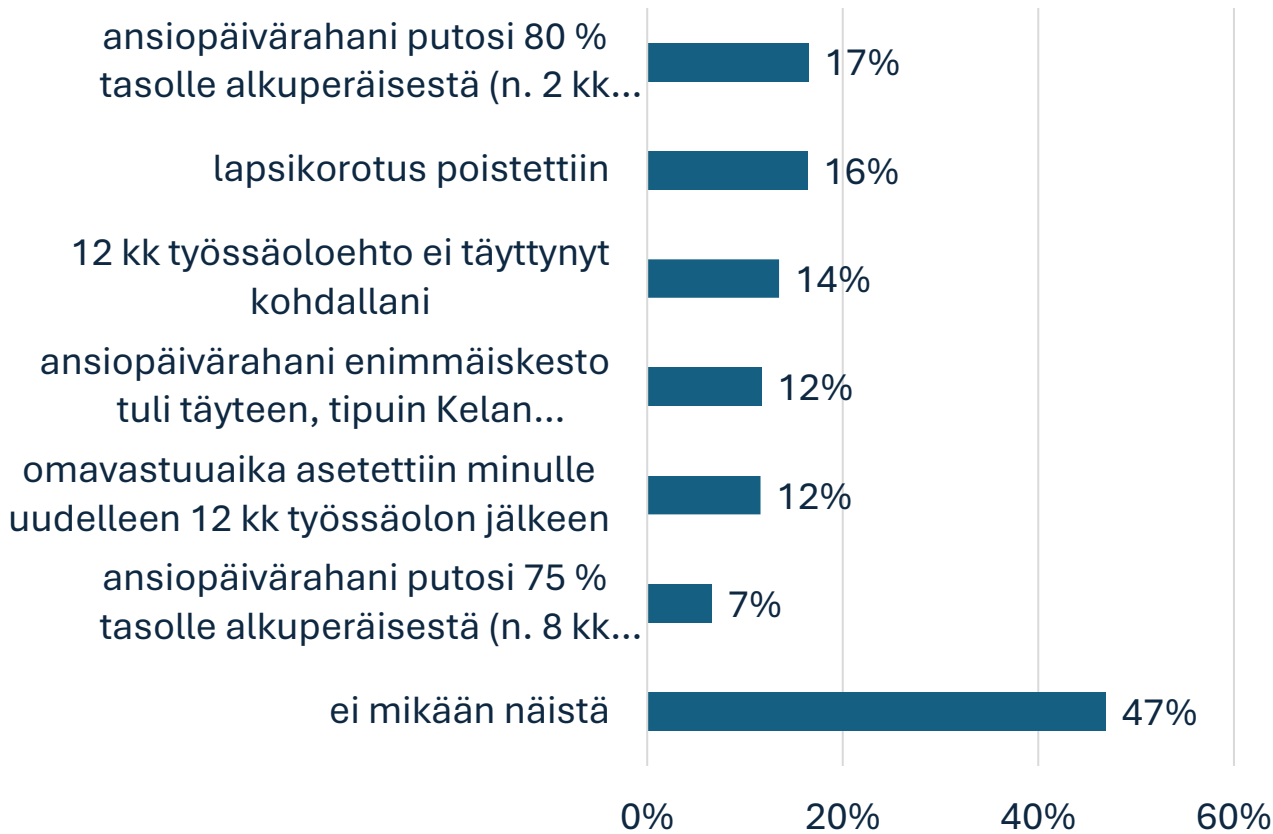
# Työllistymisen keinot

- Työnantajan ja työntekijän välinen suhde: aiemmat työsuhteet ovat vahvin verkostoitumisväylä. (*Hierarkkiset verkostot*)
- Kahden instituution, työnantajan ja koulutuksen järjestäjän välinen suhde: ammattikoulun työssäoppimisjaksot ja työllistämiskurssit, työkokeilut sekä muut aktivoivat työllistämistoimet voivat auttaa kahdella tavalla: (1) suoraan työn saamisessa tai ainakin (2) uusien verkostojen luomisessa. (*Vertikaaliset verkostot*)
- Suositus lähipiiristä auttaa työn saamisessa myös. (*Horisontaaliset verkostot*)
- Muu on sattumaa: mitä työtä on tarjolla, mitä työntekijältä edellytetään ja mistä saa siitä tiedon.
- Työnhakuvelvoitteen kautta vain harva (7 %) kertoo löytäneensä töitä. Tavallisimmin he ovat nuoria: alle 36-vuotiaista reilu kymmenesosa (13 %) kertoo näin käyneen.

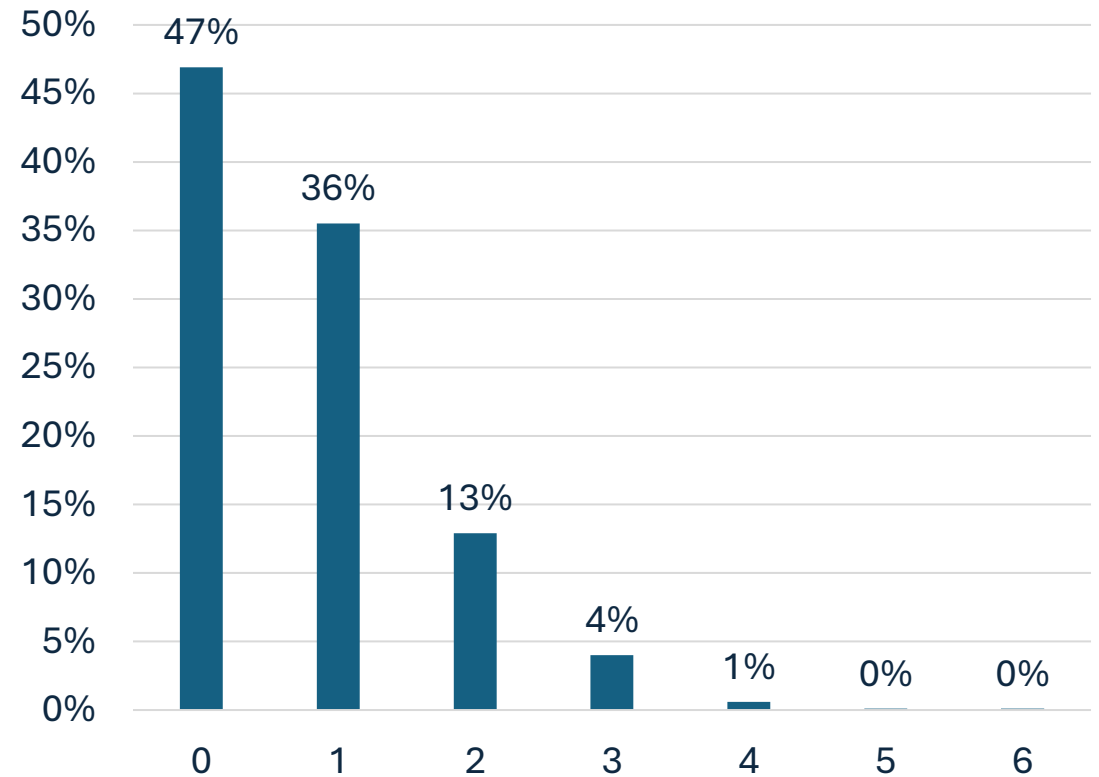
## 4. Kiristyneet vaatimukset ja kurittavat toimet

# Taloustilanne heikkeni leikkausten myötä (n=4 027)

## Mitkä seuraavista ovat koskeneet sinua, kun olet ollut työttömänä vuosina 2024–2025:



## Vaikutusten kasautuminen yksittäisille vastaajille

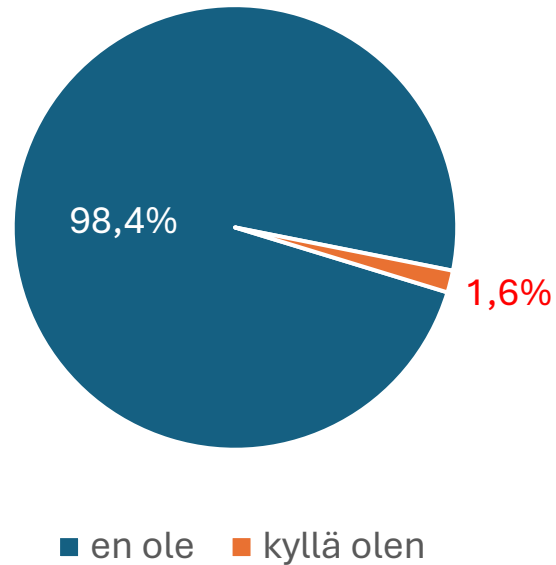


# Ansioturvan leikkaukset tuntuvat

- Vuosina 2024–2025 astui voimaan useita muutoksia ansioturvaan, velvoitteisiin, sanktioihin, lapsikorotuksiin ja moniin muihin toimeentuloa koskeviin asioihin.
- Ansioturvan heikennykset ja leikkaukset ovat koskeneet enemmistöä (53 %) kyselyyn vastanneista työttömänä olleista (n=4 027).
- Erikseen ei kysytty kaikkia työnhakijoita koskeneista muutoksista (mm. karenssiajan pidennys).
- Kysytyistä vaikutuksista yksi on koskenut reilua kolmasosaa (35 %), kaksi reilua kymmenesosaa (13 %) ja vähintään kolme hieman harvempia (5 %).
- Suurin riski siitä, ettei saa tavanomaisia menoja maksettua, on heillä, joita on koskenut kolme tai sitä useampi heikennys.
- Nopeasti työllistyneitä tai vasta lyhyen aikaa työttömänä olleita eivät heikennykset tai leikkaukset ole koskeneet. Tällöin vaikuttaa, koska on jäänyt työttömäksi ja kuinka kauan työttömyys on kestänyt.

# Erittäin harva (n=55) työttömän olleista (n=4 027) laiminlyönyt työnhakuvelvoitteensa

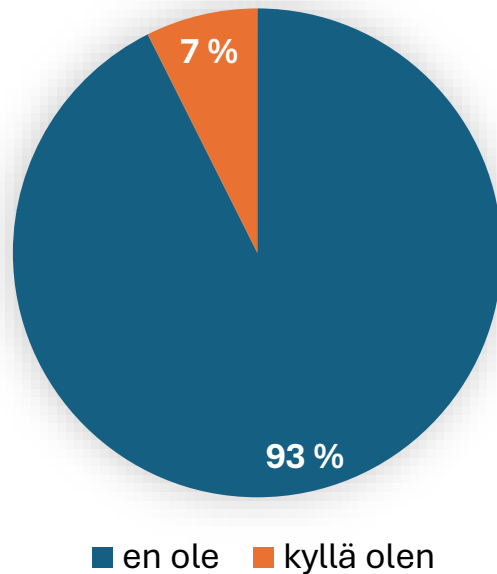
Oletko syystä tai toisesta laiminlyönyt työnhakuvelvoitteen ja sen vuoksi menettänyt työttömyysetusi vuosien 2024–2025 aikana?



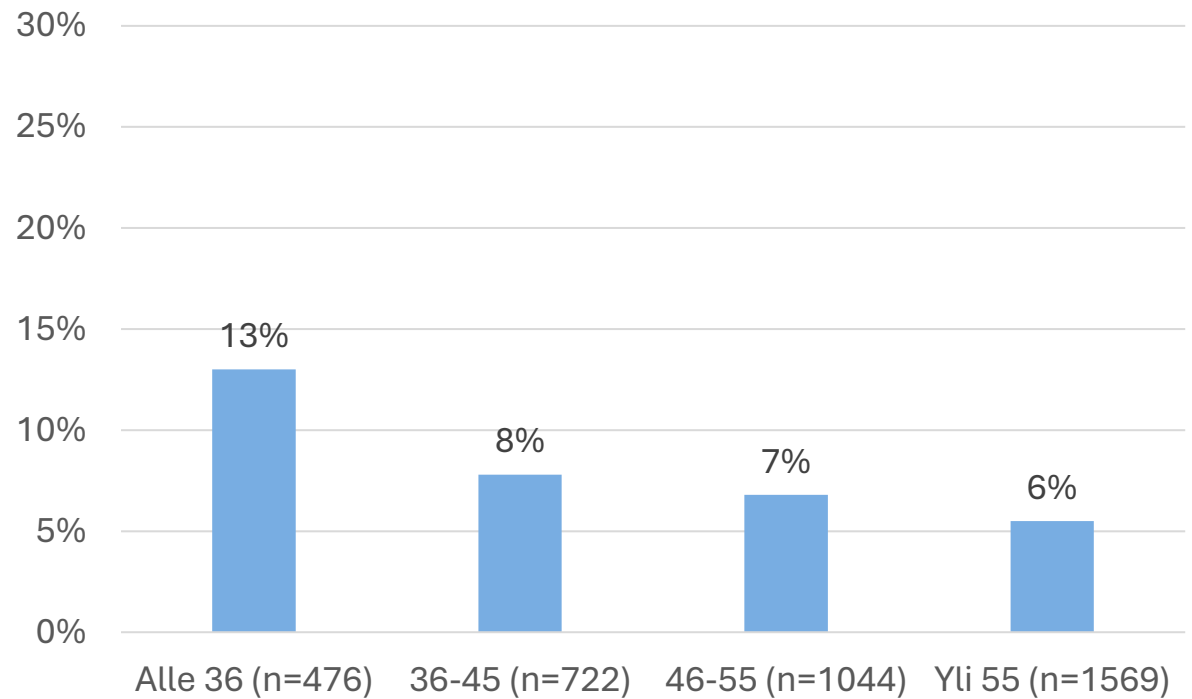
Sanktio	n
varoitus	21
1 viikon karenssi	14
2 viikon karenssi	6
12 viikon työssäolovelvoite, joka täyttyi	3
12 viikon työssäolovelvoite ei täyttynyt	11
Yhteensä	55

# Pakkohaulla vain pieni osa (n=298) on löytänyt työtä: nuorimmista 13 %, miehistä 7 % ja naisista 9 %

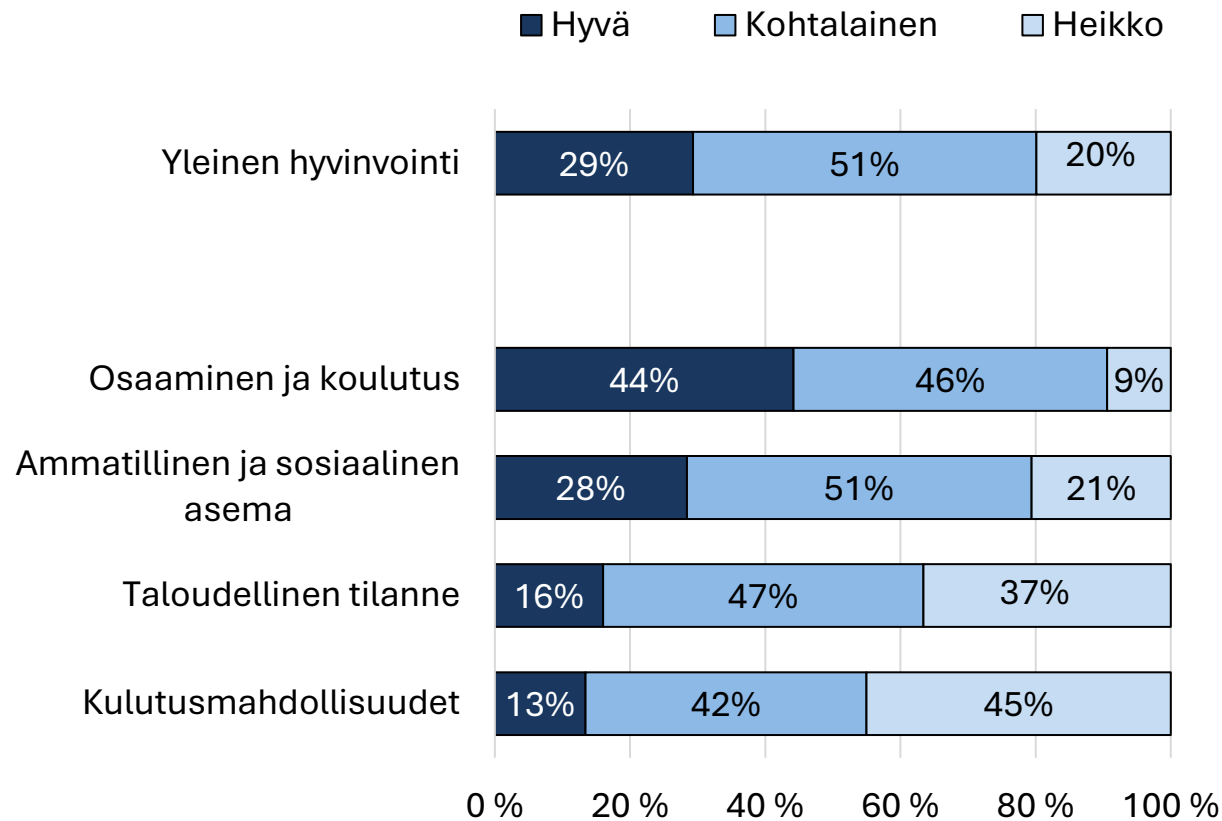
**Työnhakuvelvoite tarkoittaa työttömille monesti pakkohakua. Oletko onnistunut saamaan työtä, kun olet pakosta hakenut työpaikkoja?**



**Oletko onnistunut saamaan työtä, kun olet pakosta hakenut työpaikkoja? / IKÄRYHMÄ**



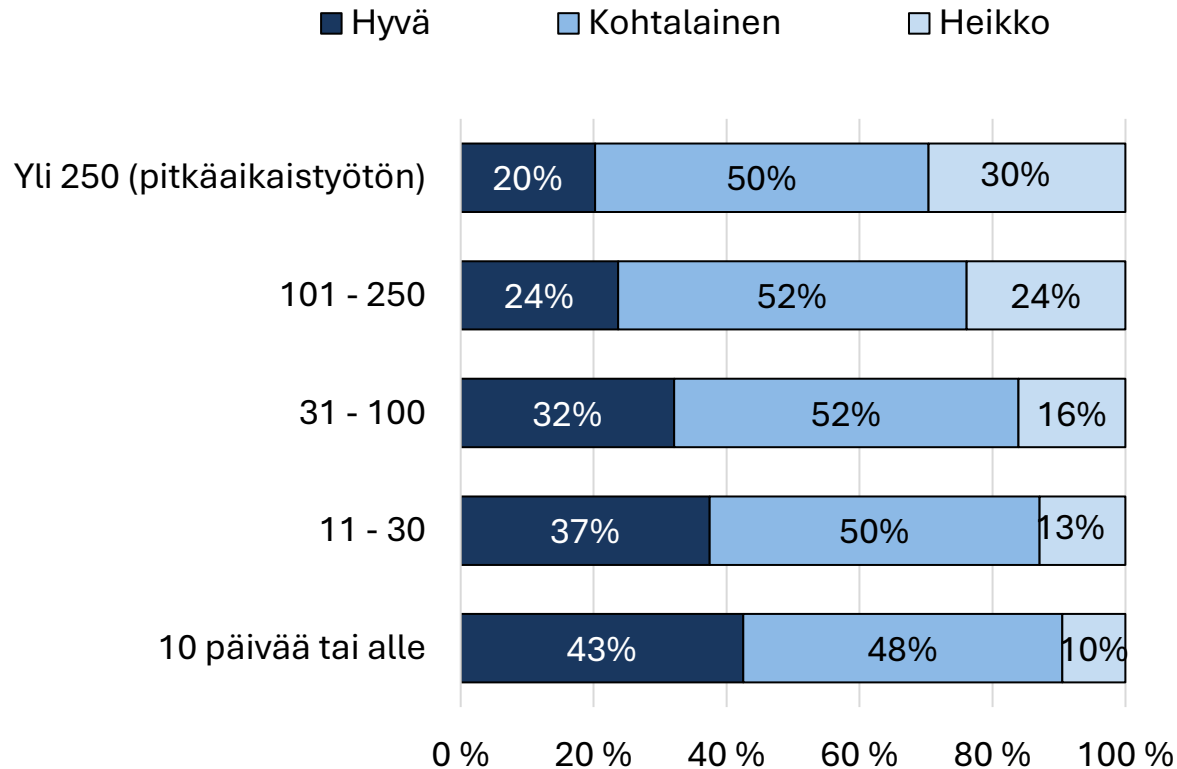
# Minkälaiseksi arvioit elämäntilanteesi tällä hetkellä



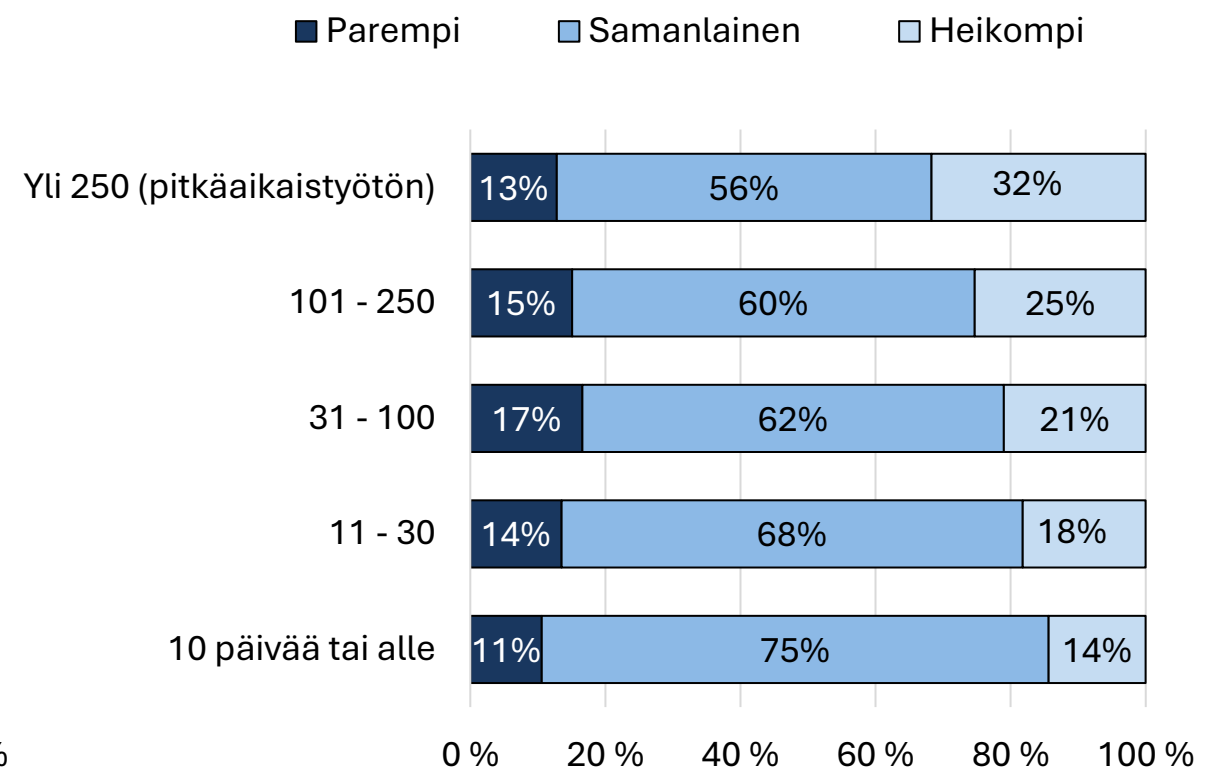
- Vastaushetkellä taloudellisen tilanteensa arvioi heikoksi reilu kolmasosa (37 %).
- Yleisen hyvinvointinsa arvioi heikoksi joka viides (20 %).
- Pitkäaikaistyöttömät (yli 250 työttömyyspäivää) kokivat yleisen hyvinvointinsa kaikkein heikoimmaksi.
- Pitkäaikaistyöttömistä useampi arvioi tilanteensa olevan 12 kk päästä nykyistä vieläkin kehnompi.

# Oma arvio hyvinvoinnista nyt ja 12 kk päästä (n=4 027)

## Yleinen hyvinvointi / TYÖTTÖMYYDEN KESTO



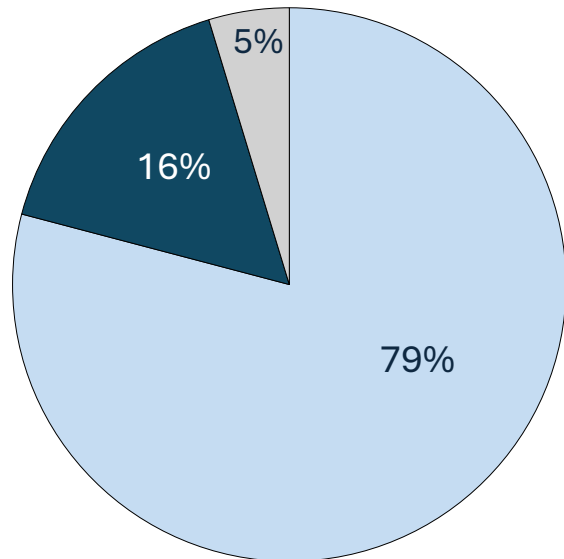
## Yleinen hyvinvointi 12 kk kuluttua / TYÖTTÖMYYDEN KESTO



# 5. Työvoimapalveluiden käyttö ja apu työllistymisessä

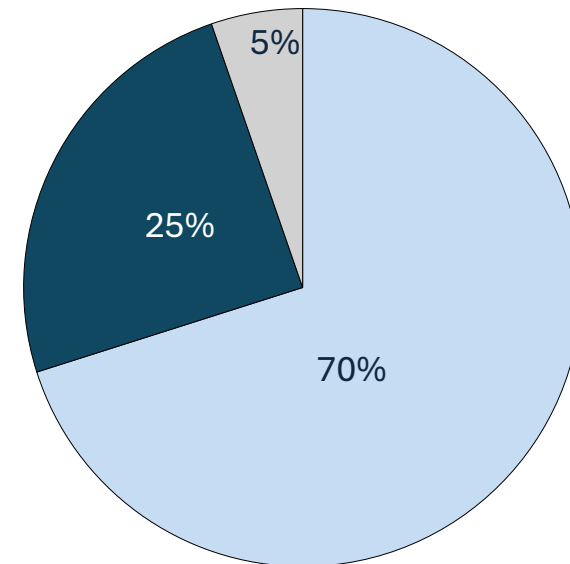
# Työvoimapalveluiden käyttäminen (n=4 027)

**TE-toimiston työvoimapalvelut ja  
Avoimet työpaikat -nettipalvelu  
(v. 2024 asti)**



■ Kyllä ■ En ole ■ En osaa sanoa

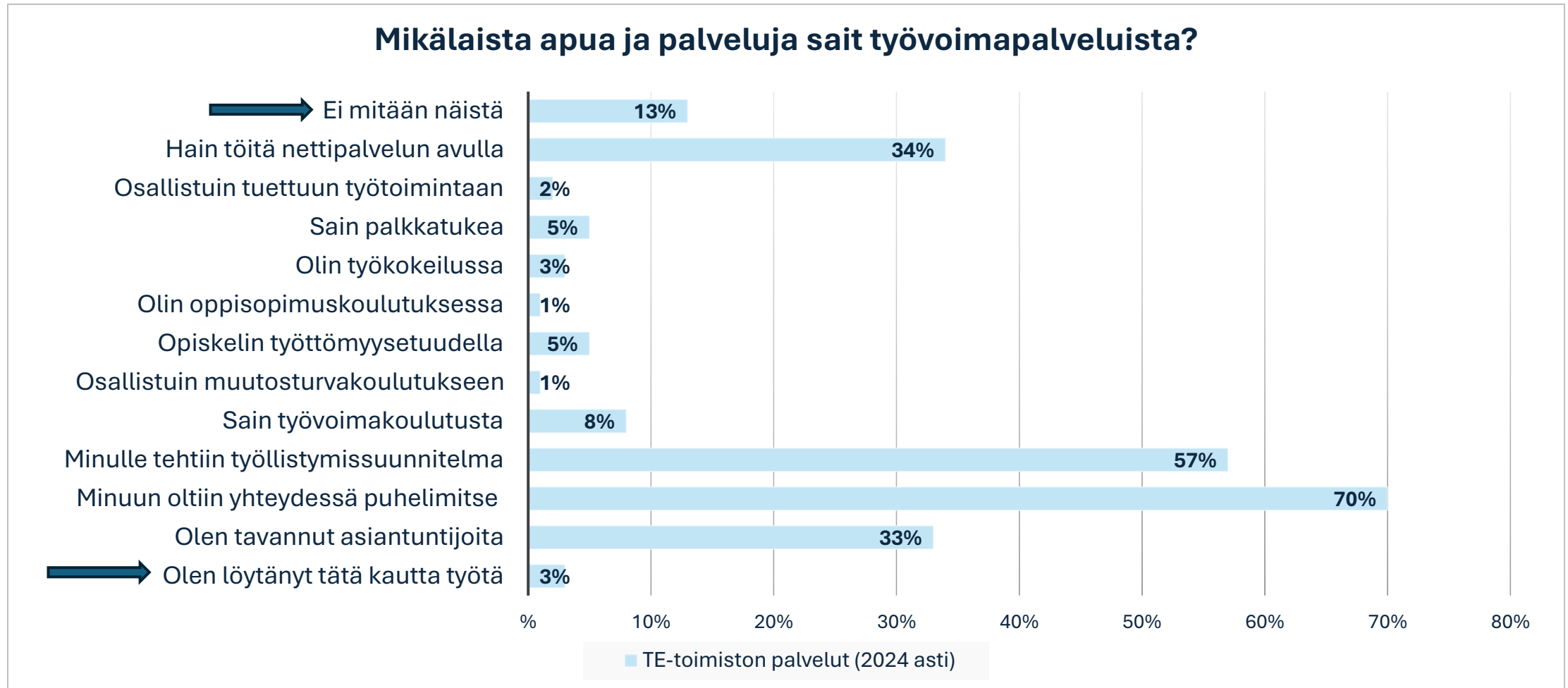
**Kunnan työvoimapalvelut ja  
Työmarkkinatori-nettipalvelu  
(v. 2025 alkaen)**



■ Kyllä ■ En ole ■ En osaa sanoa

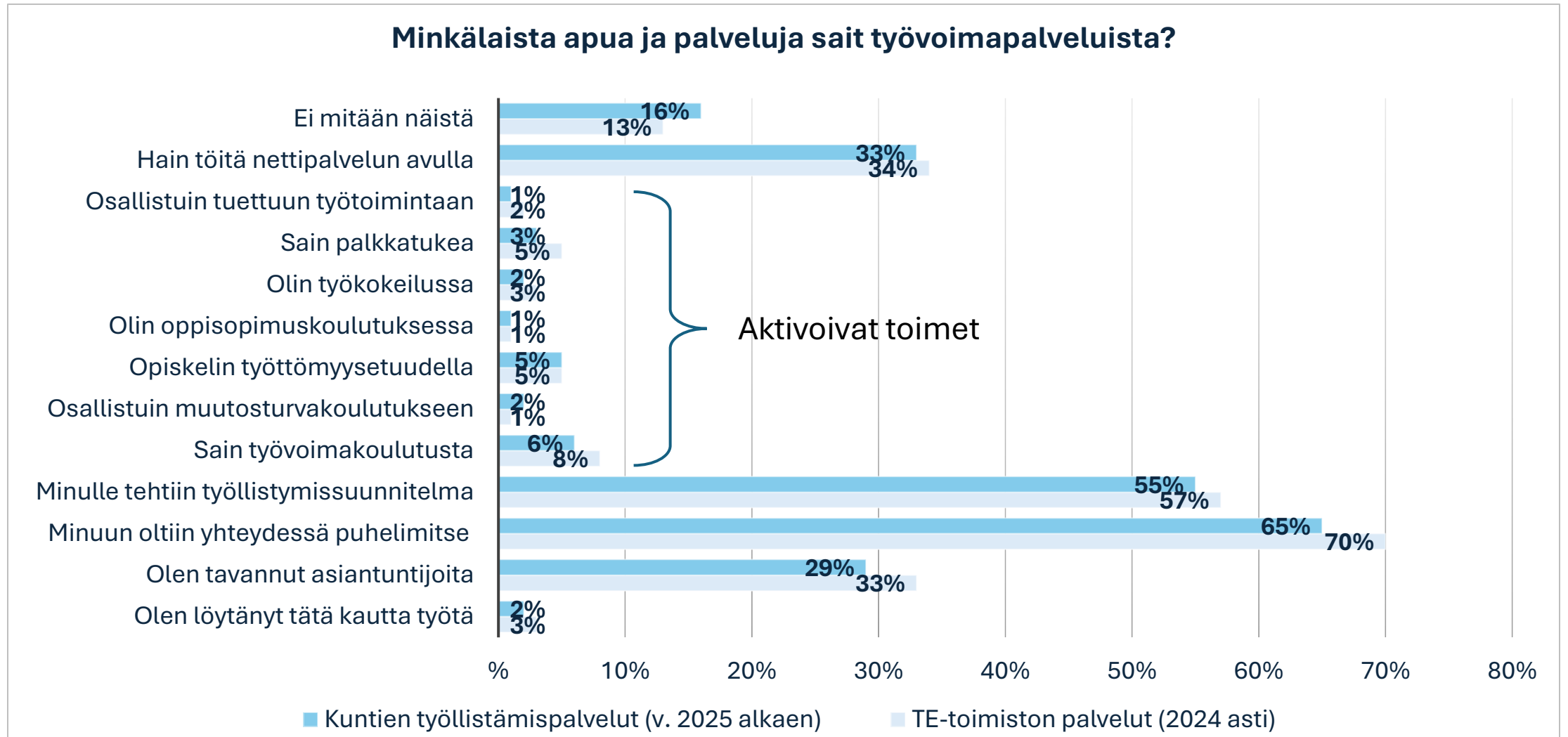
# Vuosi 2024: Minkälaisia palveluja ja apua olet saanut työvoimapalveluilta?

(n=4 027)



# Vuosi 2024 ja 2025: Minkälaisia palveluja ja apua olet saanut työvoimapalveluilta?

(n=4 027)



# Työvoimapalvelujen anti työttömänä olleille ajalla 1/2024–9/2025

- Yleisimmin työttömänä olleisiin oltu yhteydessä puhelimitse (65–70 %) ja hänelle oli tehty työllistämissuunnitelma (55–57 %)
- Noin joka kolmas työttömänä ollut oli hakenut itse töitä työvoimapalvelujen sähköisten alustojen kautta (33–34 %) tai tavannut työllistämispalvelujen asiantuntijoita (29–33 %).
- Varsinaiset aktivoivat toimet olivat jääneet vähäisiksi. Vain harva oli päässyt niiden piiriin. Näin jäivät myös toteutumatta mahdollisuudet solmia uusia verkostoja. Eniten on saatu työvoimakoulutusta (6–8 %).
- Usea (13–16 %) kokee, ettei ole saanut mitään palvelua tai apua työvoimapalveluista. Näin kokevat erityisesti pitkäaikaistyöttömät.
- Erittäin harva (2–3 %) on löytänyt työtä työvoimapalvelujen kautta.

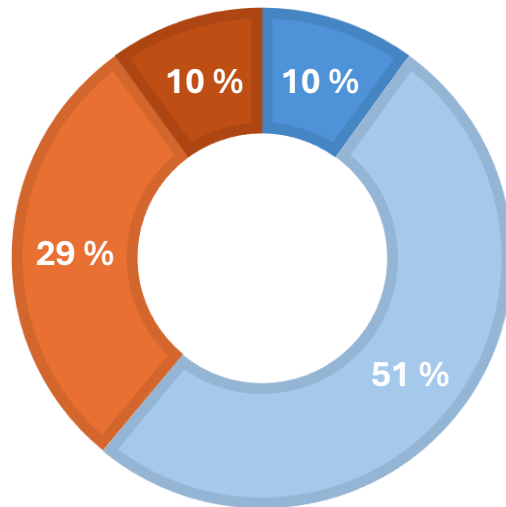
# Miten hyödylliseksi koit työvoimapalvelut?

## Palvelut vastasivat tarpeitasi:

(n=4 027)

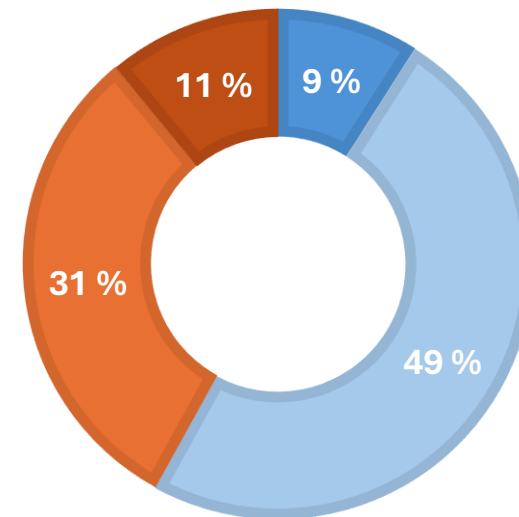
TE-TOIMISTON PALVELUT  
(V. 2024 ASTI)

■ erittäin hyvin ■ hyvin ■ huonosti ■ erittäin huonosti



KUNTIEN TYÖLLISTÄMISPALVELUT  
(V. 2025 ALKAEN)

■ erittäin hyvin ■ hyvin ■ huonosti ■ erittäin huonosti





## Lisätietoja:

Anu-Hanna Anttila, tutkimuspäällikkö

puh: 040 6621262

sposti: [anu-hanna.anttila@teollisuusliitto.fi](mailto:anu-hanna.anttila@teollisuusliitto.fi)



020 774 001



[www.teollisuusliitto.fi](http://www.teollisuusliitto.fi)



[etunimi.sukunimi@teollisuusliitto.fi](mailto:etunimi.sukunimi@teollisuusliitto.fi)



Teollisuusliitto



teollisuusliittory



teollisuusliitto



Teollisuusliitto-kanava



teollisuusliitto